



患者及照护者教育

关于 Lutathera® 治疗

本信息将帮助您为即将在 MSK 进行的 Lutathera 治疗做好准备。Lutathera 是一种肽受体放射性核素治疗 (PRRT)。

本信息将帮助您为即将在 MSK 进行的 Lutathera 治疗做好准备。Lutathera 是一种肽受体放射性核素治疗 (PRRT)。

关于 Lutathera

Lutathera 是一种靶向放射性治疗，用于治疗神经内分泌肿瘤。它可以减缓或阻止肿瘤生长。它还有助于管理肿瘤引起的症状。

Lutathera 主要由以下 2 个部分组成：

- 肿瘤靶向部分可使药物仅对抗肿瘤细胞，而非正常细胞。这将有助于防止药物损害身体的健康部位。
- 放射性部分则利用辐射（能量波）损伤并杀死肿瘤细胞。

您将通过静脉 (IV) 输液进行 Lutathera 给药。即在一段时间内通过静脉将药物注入您的血流中。

为 Lutathera 治疗做好准备

在进行 Lutathera 治疗之前，您将接受分子成像和治疗服务 (MITS) 医疗保健提供者的会诊。MITS 有时称为核医学服务。您

可以与他们当面会面，也可以通过远程医疗就诊。

预约就诊前，您可能需要接受血液检查。如果需要的话，MITS 工作人员将为您提供更多信息。

在预约就诊期间，您的 MITS 医疗保健提供者将审查您的病史并询问您的用药情况。请告知对方您当前正在使用的药物。包括贴片、药膏、处方药和非处方药。您可能需要在治疗前停用其中一些药物。

此外，MITS 医疗保健提供者还会与您讨论 Lutathera 治疗的目标。医疗保健提供者将根据您的病史和血液检查结果，判断 Lutathera 治疗是否适合您。如果有副作用，他们会向您详细说明并告诉您预期情况。他们还会向您提供关于 Lutathera 治疗计划安排的信息。

Lutathera 治疗计划安排

以下时间表展示了您的 Lutathera 治疗计划安排。

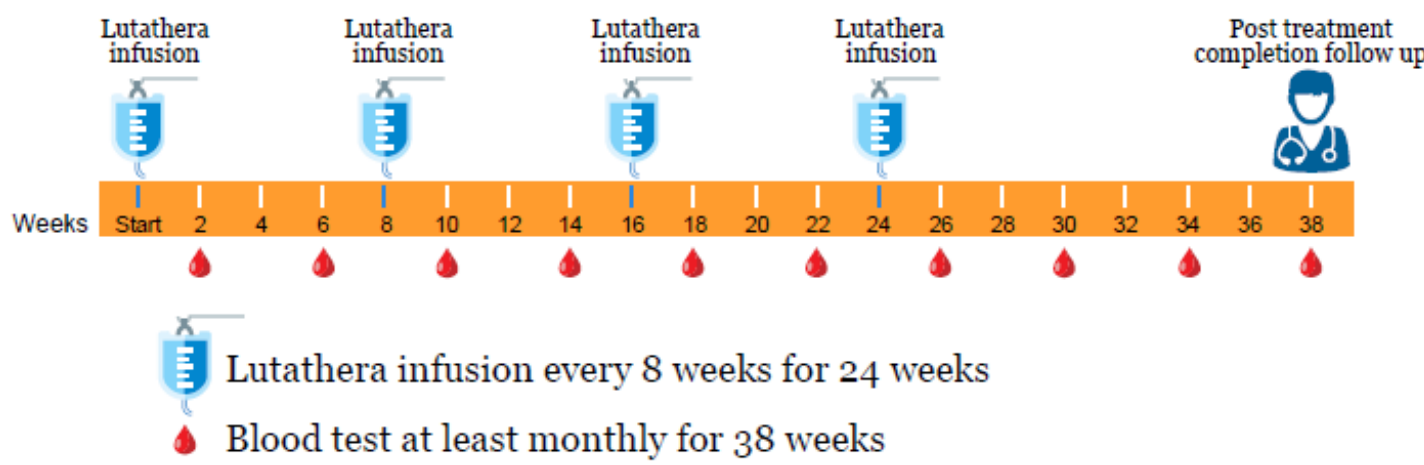


图 1. Lutathera 治疗计划安排

您将分别接受 4 次 Lutathera 输液。输液间隔为 8 周。您将前往

MSK 的主医院接受每次输液。

在两次治疗之间和最后一次输液后的两个月内，您将定期接受血液检查。这是为了确保您的血细胞计数在治疗期间保持在正常水平。血细胞计数是指血液中不同类型细胞的数量。您可以在离您最近的 MSK 办公点接受这些血液检查。

Lutathera 治疗期间的奥曲肽注射

作为癌症治疗的一部分，您可能会接受奥曲肽注射。如果您在过于接近 Lutathera 输液前接受奥曲肽注射，治疗效果可能会不理想。您的医疗保健提供者将为您提供更多相关信息。

长效奥曲肽

如果您接受长效奥曲肽治疗，每次 Lutathera 输液前 4 周内请勿接受奥曲肽治疗。每次输液后，您将需要前往您的肿瘤内科医生（癌症医生）处接受长效奥曲肽注射。

短效奥曲肽

如果您服用短效奥曲肽（也称为速释奥曲肽），您可以在 Lutathera 治疗期间继续服用。每次 Lutathera 输液前 24 小时内，请勿使用短效奥曲肽，除非您的医疗保健提供者给予您其他指导。

关于 Lutathera 输液就诊

以下时间表显示了每次 Lutathera 输液就诊期间的预期情况。

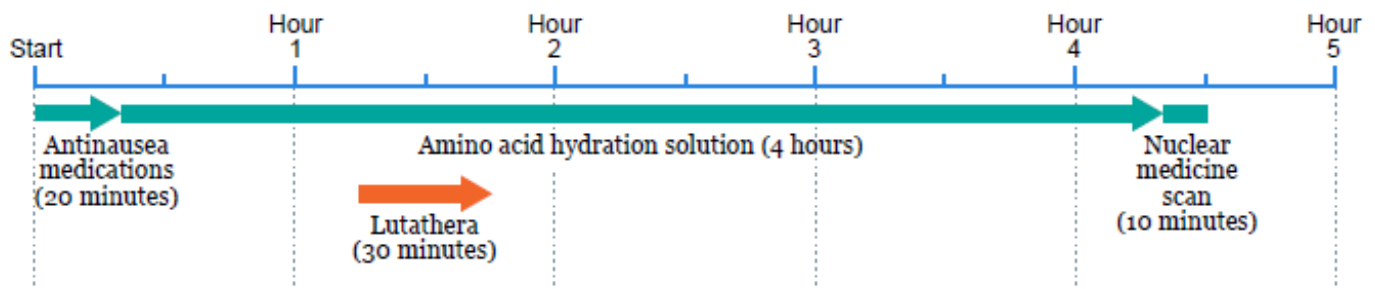


图 2. Lutathera 预约时间表

输液就诊将占用一天中的大部分时间。 请勿在治疗日安排其他事项。

您预计应在上午到达，午后至傍晚时段结束。 您可以在赴诊时携带一本书、笔记本电脑或其他物品，以打发时间。 您也可以携带食物和饮料。 每次治疗时，请带上您的预约日历，以便安排下一个周期的治疗并预约之后的实验室检查。

前往何处

Schwartz 癌症研究大楼
第一大道 1250 号（东 67 大街和东 68 大街之间）
纽约，邮编 NY 10065

您的 Lutathera 输液就诊将在 MITS 治疗室进行。 前往治疗室：

- 从第一大道 1250 号的入口进入医院。
- 随后在大堂的安保服务台旁边左转。 如果您有问题或需要乘电梯而不是走楼梯，请向保安寻求帮助。
- 上楼梯，在楼梯顶端的接待处办理登记手续。 您可以在等候区等待。

抵达医院后的预期情况

许多工作人员会要求您说出并拼写出您的姓名和出生日期。这是为了保障您的安全。因为姓名相同或相似的患者可能会与您同一天接受手术。

到了预约就诊时间，工作人员会带您前往 MITS 治疗室。您将坐在一间配有电视和 WiFi 的私人房间内。

输液前，护士将测量您的生命体征（脉搏、体温、呼吸和血压）。他们还将在您的静脉上放置 2 条静脉注射导管。

有些患者会插有中央静脉导管 (CVC)。可能是以下其中之一：

- 植入式输液港 (Mediport®)。
- 隧道式胸腔导管。
- 经外周静脉置入中心静脉导管 (PICC)。

如果您插有 CVC，护士会将静脉注射导管插入其中。他们会将另一根静脉注射导管插入您手臂或手部的静脉。

如果您并未插有 CVC，他们会在您的双臂或双手各插入一根静脉注射导管。

您将获得的药物

输液就诊期间，您将接受多种不同的药物给药。

首先，您会接受抗恶心药物给药。这种药可以防止您呕吐或感到恶心（感觉想吐）。

然后，护士会将氨基酸水合溶液连接到您的一个静脉注射导管上。

这是一种保护肾脏免受 Lutathera 影响的药物。您将在 4 个小时内缓慢输注（即进入血流）。

氨基酸输注开始约 30 分钟后，MITS 医疗保健提供者会将 Lutathera 连接到您的另一条静脉导管。Lutathera 将在 45 分钟内输注完成。

输注 Lutathera 结束 1 小时后，您将获得小剂量地塞米松。

副作用

在药物输液期间和之后，您可能会出现以下副作用：

- 毛发稀疏。
- 恶心。
- 呕吐。
- 腹部（肚子）疼痛或不适。

在整个治疗期间，护士会一直陪伴您，以帮助您缓解这些症状（如果发生）。

访客可以陪同您接受 Lutathera 就诊。输液准备开始后，他们必须离开病房。访客可以在楼下的候诊室等候或离开医院。预约结束后，他们可以返回。

核医学扫描

氨基酸输注之后，您将进行核医学扫描。该扫描的目的是检查 Lutathera 在您体内的位置。扫描时您将躺下。扫描大约需要 10 分钟。

您的 Lutathera 输液就诊和扫描大约需要 6 个小时。

辐射安全措施

Lutathera 输液后，您的身体会具有放射性。在您完成输液预约就诊后离开前，您将与辐射安全工作人员会面。他们会与您讨论辐射安全措施。他们还将为您提供一份需要在家中遵循的书面指南。

为避免他人受到辐射，请遵守以下辐射安全说明。您必须遵守这些注意事项 2 到 11 天。具体取决于您所接受的特定 Lutathera 治疗。

- 请避免长时间与他人发生密切的身体接触。多数情况下，您应与他人保持至少 3 英尺（大约一个手臂长度）的距离。可以与他人拥抱或进行短暂的密切接触。
- 完成输液后，请勿立即使用公共交通工具（如公共汽车或火车）。如果您确实需要在治疗后不久乘坐公共交通工具，请联系辐射安全员了解更多详情。您可以使用汽车服务。
- 如果您开车回家，且车上还有另外的人，坐得离他们越远越好。如果您使用的是汽车服务，也应该这样操作。
- 请保持良好的卫生习惯，例如，如厕后用肥皂和水认真洗手。在治疗后的几周内，放射性物质将通过体液排出体外。包括血液和尿液（小便）。

一般来说，您必须：

- 在治疗后的最初几天，与他人保持至少 3 英尺的距离。

- 单独一人睡 6 天。
- 在 10 到 11 天内，避免抱着小孩或孕妇或睡在他们身边。

某些安全设备（如机场内或隧道外的设备）可以检测到非常少量的辐射。您会收到一张卡片，上面写着您已注射放射性药物。该卡将显示，您在治疗后最长约 2 个月的时间内可能会释放少量放射物。如果您在检查站被执法人员拦住，请出示这张卡片。

如果您对辐射安全有任何疑问，请在周一至周五上午 9:00 至下午 5:00 致电 212-639-7391 联系我们。

Lutathera 输液就诊后

输注 Luthatera 后一个月，体内可能仍有辐射痕迹。请遵循辐射安全说明。在卫生间清洁或冲洗体液（如尿液）时，请务必遵守这些说明。

请在每次输注后饮用大量液体。这将有助于辐射更快排出您的身体。

如果出现以下情况，请告知医疗保健提供者或工作人员您接受过放射性镥-177 治疗：

- 在输注 Luthatera 后的前 10 天内，您需要提供血液、尿液或粪便（排便）样本。您提供的样本可能具有轻微放射性。
- 如果您在输注 Luthatera 后的第一个月内需要医疗护理，包括需要手术或住院。

医疗保健提供者或工作人员应该采取普遍预防措施。不需要采取

任何额外的安全措施。

奥曲肽注射

如果您接受长效奥曲肽注射，您将在每次输注预约后前往您的肿瘤内科医生处接受长效奥曲肽注射。

在 Lutathera 治疗期间（从首次输注至末次输注后 6 个月），请遵循以下安全措施。



- 每次进行性生活时请使用避孕措施。
- 请勿怀孕。
- 请勿让他人怀孕。
- 请勿进行母乳喂养。

如果您有任何问题，请咨询您的 MITS 医疗保健提供者。

何时致电您的医疗团队

在输液后的 48 小时（2 天）内观察插入部位。输注部位是指静脉注射导管进入身体的位置。

如果您发现该部位有任何变化，请致电您的医疗团队，例如：

- 疼痛或烧灼感。
- 发红或其他皮肤颜色变化。
- 肿胀。

- 破损皮肤。
- 水泡或液体渗出。
- 麻木、刺痛或其他感觉变化。
- 皮肤发热或发烫。

联系方式

如果您有任何问题或担忧，请致电分子成像和治疗服务。

- 周一至周五上午 9:00 至下午 5:00，请致电 212-639-3146。然后请分子成像和治疗服务护士接听电话。
- 下午 5:00 后或在周末和节假日，请致电 212-639-2000。然后请分子成像和治疗服务值班专科进修医生接听电话。

有关更多资源，请访问 www.mskcc.org/pe，在我们的虚拟图书馆中进行搜索。

About Your Lutathera® Treatment - Last updated on December 11, 2025
Memorial Sloan Kettering Cancer Center 拥有和保留所有权利