

## 不可调式 VP 分流管：儿童、青少年和年轻成人须知

本信息将帮助您了解不可调式脑室腹腔 (VP) 分流管。在本资源中，“您”和“您的”均指您或您的孩子。

VP 分流管是一种用于排出脑部多余脑脊液 (CSF) 的器械。CSF 是一种在大脑内部的脑室（中空空间）产生的液体。

CSF 可以起到缓冲作用，保护大脑和脊髓。CSF 还能为整个大脑输送营养，运走脑细胞中的废物。人体一直在产生新的 CSF。

CSF 从脑室流出，流经大脑和脊髓，然后进入血液。如果脑室中积聚了多余的 CSF，就会导致脑积水。

脑积水是指多余的 CSF 使脑室变大，对大脑造成压力（见图 1）。如果 CSF 的流动受阻，就会发生脑积水。如果血液没有吸收足够的 CSF，也会发生脑积水。

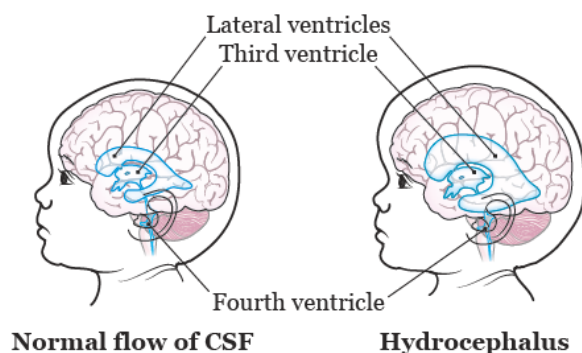


图 1. 有脑积水和无脑积水的大脑

### 关于您的 VP 分流管

VP 分流管是在术中置入您体内的器械。该分流管可将 CSF 从脑部排出并转移到腹部，然后使其被身体吸收。这样便可降低脑内的压力和肿胀。

VP 分流管由 3 个部分组成（见图 2）：

- 单向阀和储液器用于控制 CSF 的流动。
- 短导管（软性细管）用于排出您脑内的 CSF。该导管连接至单向阀，可以置于您头部的前面、后面或侧面。
- 长导管用于将 CSF 转移到您的腹部。该导管连接至单向阀，可以置于耳后的皮下，向下延伸至颈部和腹部。

如需了解更多信息，请阅读关于在 MSK 儿科进行脑室腹腔 (VP) 分流管手术 ([www.mskcc.org/zh-hans/cancer-care/patient-education/pediatric-ventriculoperitoneal-shunt-surgery](http://www.mskcc.org/zh-hans/cancer-care/patient-education/pediatric-ventriculoperitoneal-shunt-surgery))。

VP 分流管可以排出多余的 CSF，降低脑内压力，从而缓解您的症状。部分症状会在术后立即消失。其他症状会慢慢消失，有时会持续几周时间。

### 关于不可调式 VP 分流管设置

VP 分流管排出的 CSF 量取决于其压力设置。使用不可调式 VP 分流管，您的神经外科医生将在放置分流管之前选择压力设置。不可调式 VP 分流管放置到位后不可再更改设置。

您的护士会给您一张钱包卡，其上注明您患有脑积水且置有不可调式 VP 分流管。您也可以从 *Hydrocephalus With Shunt (Wallet Card)* ([www.mskcc.org/cancer-care/patient-education/hydrocephalus-shunt-wallet-card-01](http://www.mskcc.org/cancer-care/patient-education/hydrocephalus-shunt-wallet-card-01)) 中打印该卡。请随时随身携带该卡。如果您需要紧急医疗护理，请向医务工作者出示该卡。

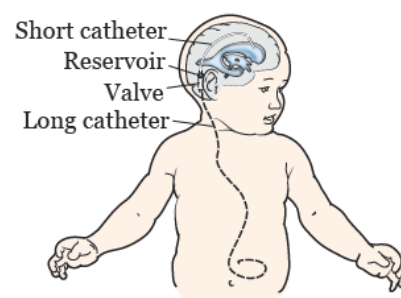


图 2. VP 分流管

请勾选不可调式 VP 分流管压力设置旁的方框。

- 低
- 中
- 高

## 置入不可调式 VP 分流管后需要遵循的安全指南

### 佩戴 MedicAlert® 首饰

您应该始终佩戴注明您患有脑积水且置有不可调式 VP 分流管的 MedicAlert 手环或项链。如果您曾身患重病或受伤并且需要医疗帮助，这将有助于紧急服务人员照顾您。

您可以在大多数药店购买 MedicAlert 手环或项链。您还可以向医疗团队成员进行申请。请访问 MedicAlert 官网 [www.medicalert.org](http://www.medicalert.org)，以了解更多信息。

### 继续进行成像扫描

手术后，您可以进行任何成像扫描。这包括磁共振成像 (MRI)、计算机断层扫描 (CT) 或 X 光扫描。无需接受任何特殊护理。

### 如果您需要接受腹部手术，请告诉您的医生。

如果您需要接受腹部手术，请告诉您的神经外科医生。告诉手术医生您置有不可调式 VP 分流管。

如果您患有腹膜炎或憩室炎，请告诉您的神经外科医生。腹膜炎指腹腔内膜肿胀。憩室炎指结肠内壁肿胀。您可能需要接受紧急手术或抗生素治疗。

### 请勿进行接触性运动。

如果置有不可调式 VP 分流管，请勿进行接触性运动（例如足球、拳击和摔跤）。您可以进行非接触性运动（例如游泳和跑步）。

### 如有需要，可佩戴头盔

如有需要，可佩戴头盔以降低头部受伤的风险。向神经外科医生咨询关于佩戴头盔的具体指导。

## 何时电话联系您的医疗保健提供者

如果出现以下任何一种情况，请联系您的医疗保健提供者。

- 出现不可调式 VP 分流管未正确工作的警告体征。这些体征包括：
  - 婴儿头部增大和囟门鼓出。
  - 休息或服药后仍未缓解的头痛。
  - 呕吐，但几乎没有恶心感（感觉想吐）。
  - 疲乏（经常感觉疲倦或虚弱）。
  - 易怒（容易沮丧或烦躁）。
  - 性格改变（表现得与平常不同）。
  - 思维和记忆出现问题（如意识模糊）。
  - 难以保持平衡或行走困难。
  - 难以醒来或保持清醒。
  - 憋尿困难。
  - 癫痫（无法控制的颤抖）。
  - 婴儿高音尖叫。
  - 进食困难。

这些警示体征可能很快就会出现。如果您的孩子出现上述任何体征或症状，请立即致电其医疗保健提供者。

如果您不能叫醒孩子，请立即拨打 911 或前往最近的急诊室。

- 视物有问题，例如：
  - 视线模糊
  - 复视
  - 视力丧失
  - 眼球下移（又称落日征）
- 出现 VP 分流管感染的警告体征。这些体征包括：
  - 发热  $\geq 100.4^{\circ}\text{F}$  ( $38^{\circ}\text{C}$ )。
  - 从头部到腹部的分流管路对应的皮肤肿胀、发红或两者兼有。
  - 分流管周围或从头部到腹部的分流管路周围疼痛。

如果您有任何问题或顾虑，请联系您的医疗保健提供者。医疗团队成员将在周一至周五上午 9:00 至下午 5:00 给与回复。如在非上述时间段，您可以留言或与其他 MSK 服务提供者联系。随时有值班医生或护士为您提供帮助。如果您不确定如何联系医疗保健提供者，请致电 212-639-2000。

有关更多资源，请访问 [www.mskcc.org/pe](http://www.mskcc.org/pe)，在我们的虚拟图书馆中进行搜索。

Nonprogrammable VP Shunt: Information for Children, Teens, and Young Adults - Last updated on May 30, 2024  
Memorial Sloan Kettering Cancer Center 拥有和保留所有权利

上次更新时间

May 30, 2024

Learn about our [Health Information Policy](#).

## 请告诉我们您的想法

## 请告诉我们您的想法

您的反馈有助于我们改进所提供的教育信息。您的医疗团队将无法看到您在本反馈表中填写的任何内容。请勿通过反馈表表达您的医疗需求。如果您对自己接受的医疗服务有任何疑问，请联系您的医疗保健提供者。

我们会阅读所有反馈，但不会回答任何问题。请勿在本反馈表中填写您的姓名或任何个人信息。

该信息是否易于理解？

是

尚可

否

我们应该更清楚地解释哪些方面？

请勿输入您的姓名或任何个人信息。

提交