



患者及照护者教育

## 关于经口内镜下肌切开术 (POEM)

本信息将帮助您为即将在 MSK 接受的经口内镜下肌切开术 (POEM) 做好准备。还说明了医疗程序完成之后如何进行自我护理的相关事宜。

POEM 是一种无需手术即可治疗吞咽障碍的医疗程序。吞咽障碍是指您难以进行吞咽。吞咽涉及的肌肉过于紧张也属于吞咽障碍。

在您接受该医疗程序期间，您的医疗保健提供者将使用一根软管（称为内镜）

观察您的食管。食管是指将食物和液体从口腔输送到胃部的管道（见图 1）。

您的医疗保健提供者将放松食管内导致吞咽困难的肌肉。具体操作方法是工具附着到内窥镜末端来分离肌肉。通过让食道将食物和液体送入胃中，帮助您更轻松地吞咽。

您的医疗保健提供者将与您讨论预期情况以及如何做好准备。医疗程序完成之后，您可能需要住院 2 至 3 天。

您的医疗保健提供者有可能无法执行 POEM 程序。您的食道可能

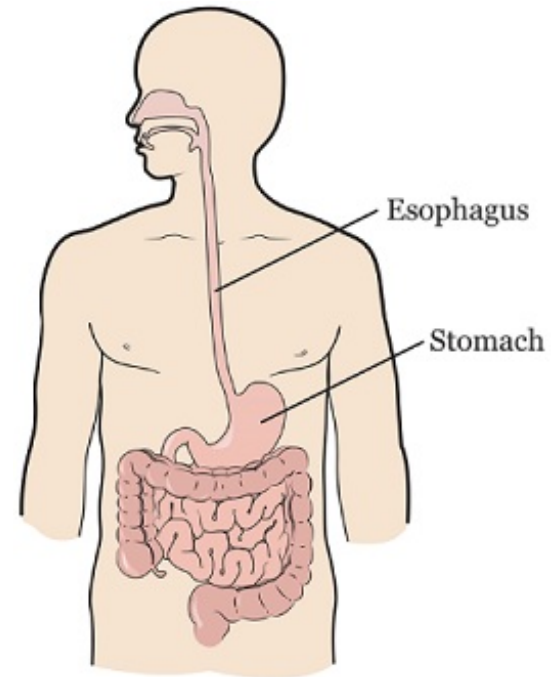


图 1. 食管

会过于狭窄，内窥镜无法进入。如果出现这种情况，您的医疗保健提供者将向您解释无法执行该医疗程序的原因。他们将与您讨论其他治疗方案。与您的医疗保健提供者交谈后，即可与您的照护者一同回家。

## 医疗程序前 2 周

### 询问用药情况

您可能需要在手术前停用某些常用药物。您需要与您的医疗保健提供者讨论停用哪些药物对您是安全的。

我们在下面列举了一些常见的例子，但还有其他类型。确保您的医疗团队了解您服用的所有处方药和非处方药。处方药是指只能凭医疗保健提供者开具处方才可获得的药物。非处方药是指无需开具处方即可购买的药物。



在手术前几天内正确服药非常重要。如果没有这样做，我们可能需要重新安排您的手术。

### 血液稀释剂

您可能需要服用血液稀释剂。血液稀释剂是一种会影响血液凝结方式的药物。如果情况如此，请询问为您开具血液稀释剂处方的医疗保健提供者是否需要停药。他们将根据您服药的原因建议是否应该停药。

血液稀释剂示例如下：还有其他类型的血液稀释药物，请务必确保您的医疗团队了解您服用的所有药物。请勿在未咨询您的医疗团队成员的情况下停用您的血液稀释剂药物。

- 阿哌沙班 (艾乐妥®)
- 阿司匹林
- 塞来昔布 (西乐葆®)
- 西洛他唑 (Pletal®)
- 氯吡格雷 (波立维®)
- 达比加群 (泰毕全®)
- 达肝素 (法安明®)
- 双嘧达莫 (潘生丁®)
- 依度沙班 (Savaysa®)
- 依诺肝素 (Lovenox®)
- 磺达肝癸钠 (Arixtra®)
- 肝素注射 (针剂)

- 美洛昔康 (莫比可®)
- 非甾体抗炎药 (NSAID), 如布洛芬 (Advil®, Motrin®) 和萘普生 (Aleve®)
- 己酮可可碱 (巡能泰®)
- 普拉格雷 (Effient®)
- 利伐沙班 (拜瑞妥®)
- 柳氮磺胺吡啶 (Azulfidine®、Sulfazine®)
- 替格瑞洛 (倍林达®)
- 亭扎肝素 (Innohep®)
- 华法林 (Jantoven®、Coumadin®)

## 糖尿病药物

如果您使用胰岛素或其他治疗糖尿病的药物，您可能需要改变剂量。请咨询为您开具糖尿病药物处方的医生，您在手术前一天和当天早晨应该怎么做。

请勿在手术前一天或手术当天服用下列药物：

- 二甲双胍 (如 Glucophage® 或 Glumetza®)。
- 含有二甲双胍的药物 (如 Janumet®)。

如有需要，可以请医疗保健提供者出具书面文件。

许可函是指说明您可以安全接受医疗程序的文件。如果您有以下情况，则您可能需要提供许可函：

- 置入自动植入式心脏复律除颤器 (AICD)。

- 在过去 6 周内出现过胸痛、头晕、新发呼吸困难或呼吸困难加重或者昏厥。

您需要请心脏科医生（心脏医生）开具许可函。如果您没有心脏科医生，则要请您的初级保健医生开具许可函。

您必须至少在医疗程序前 3 天向 MSK 医生办公室提交许可函。

## 医疗程序前 1 周

### 遵循保健提供者关于服用阿司匹林的指示

阿司匹林可能会导致出血。如果您服用阿司匹林或含有阿司匹林的药物，您可能需要在手术前 7 天改变剂量或停止服用。请遵循医疗保健提供者的指导说明。未得到医疗保健提供者的指示时，请勿随意停用阿司匹林。

如需了解更多信息，请阅读[如何确定药物或补充剂中是否含有阿司匹林、其他 NSAID、维生素 E 或鱼油 \(www.mskcc.org/zh-hans/cancer-care/patient-education/common-medications-containing-aspirin-and-other-nonsteroidal-anti-inflammatory-drugs-nsaids\)](http://www.mskcc.org/zh-hans/cancer-care/patient-education/common-medications-containing-aspirin-and-other-nonsteroidal-anti-inflammatory-drugs-nsaids)。

### 安排人接您回家

疗程后请务必确保有一名负责的照护者接您回家。负责的照护者必须能够帮助您安全回到家中。如果他们有任何问题，应能够联系您的医疗团队。请务必在活检开始前将此事安排好。

如果没有负责的照护者接您回家，您可以致电以下服务机构。他们会安排人送您回家。此项服务需要付费，并且您需要提供交

通工具。您可以乘坐出租车或使用汽车服务，但必须保证有一个负责的照护者陪同。

### 纽约地区服务机构

VNS Health: 888-735-8913

Caring People: 877-227-4649

### 新泽西地区服务机构

Caring People: 877-227-4649

## 医疗程序前 3 天

### 咨询内镜护士

内镜检查护士将在检查前 3 天上午 8 点至下午 6 点致电给您。他们将与您一起查看本指南中的说明。他们还会询问您的病史。

护士也会检查您的药物，并告诉您在医疗程序当天的早晨该服用哪些药物。

## 治疗前 2 天

### 补铁剂

如果您正在服用补铁剂，请在医疗程序前 2 天停止服用。补铁剂会导致食管变色。这会使您的医疗保健提供者更难以看清食管。

## 医疗程序前一天

### Follow a full liquid diet

Start following a full liquid diet the day before your procedure. A full liquid diet is a diet where you do not eat any solid foods. You can eat foods that you do not need to chew or bite, such as yogurt. Some examples of things you can drink and eat are

listed in the “Full Liquid Diet” table.

While you’re on this diet, try to drink at least 1 (8-ounce) cup of liquid every hour while you’re awake. Drink plenty of different kinds of liquids, not just water, coffee, and tea. You can drink liquids of any color.

If you have diabetes, ask the healthcare provider who manages your diabetes what you should do while on a full liquid diet.

Full Liquid Diet		
	OK to Drink	Do Not Drink
<b>Soups</b>	<ul style="list-style-type: none"><li>• Broth, bouillon, or consommé.</li><li>• Smooth blenderized soups, such as cream of potato, carrot, and broccoli.</li></ul>	<ul style="list-style-type: none"><li>• Soups that have whole food pieces such as vegetables, pasta, or rice.</li></ul>
<b>Dairy</b>	<ul style="list-style-type: none"><li>• Smooth ice cream.</li><li>• Smooth yogurt, such as plain, vanilla, lemon, or coffee flavors.</li><li>• Milk, Lactaid® milk, soy milk, almond milk, and rice milk.</li><li>• Milkshakes.</li></ul>	<ul style="list-style-type: none"><li>• Dairy that has fruit, nuts, granola, or whole food pieces.</li></ul>

<b>Grains</b>	<ul style="list-style-type: none"> <li>• Hot cereals, such as farina, strained oatmeal, grits, and Wheatena®, made with enough liquid so they’ re thin and runny with no lumps.</li> </ul>	<ul style="list-style-type: none"> <li>• Grains that have fruit, nuts, granola, or whole food pieces such as grains with fruit, nuts, seeds, or granola.</li> </ul>
<b>Nutritional Supplements*</b>	<ul style="list-style-type: none"> <li>• Liquid nutritional supplements, such as Ensure®, Boost®, and Carnation Breakfast Essentials® drinks.</li> <li>• Pudding nutritional supplements, such as Boost pudding and Ensure Original Pudding.</li> </ul>	<ul style="list-style-type: none"> <li>• Supplements that have added fruit, nuts, granola, or whole food pieces such as fruits, nuts, or granola.</li> </ul>
<b>Other</b>	<ul style="list-style-type: none"> <li>• Sugar, salt, or a dash of pepper blended into the foods and drinks above.</li> </ul>	<ul style="list-style-type: none"> <li>• Bubble teas.</li> <li>• Alcoholic drinks.</li> </ul>

\* You can buy nutritional supplements at your local pharmacy without a prescription.

### 请注意您的检查时间

入院处的一名工作人员将在您的医疗程序前一天中午 12:00 后致电联系您。如果您的医疗程序安排在周一，他们会在周五提前致电联系您。

工作人员会告知您应该于何时到达医院接受检查。他们还会提醒您抵达的地点。如果您在晚上 7:00 前未接到电话，请致电 212-639-5014。

如果您需要取消检查，请致电 212-639-5020 联系 GI 调度办公室。

## 医疗程序当天

### 液体摄入指导说明

**重要信息：**如果您服用 GLP-1 药物，请勿遵循以下说明。请遵循服用 GLP-1 药物时，手术或医疗程序前的饮食须知 ([www.mskcc.org/zh-hans/cancer-care/patient-education/eating-and-drinking-before-your-surgery-or-procedure-when-taking-glp-1-medicines](http://www.mskcc.org/zh-hans/cancer-care/patient-education/eating-and-drinking-before-your-surgery-or-procedure-when-taking-glp-1-medicines))中的说明。

午夜（凌晨 12 点）至抵达时间前 2 小时，只能饮用以下所列的液体。请勿进食或饮用其他任何饮品。抵达时间前 2 小时停止饮用。

- 水。
- 透明的苹果汁、葡萄汁或蔓越莓汁。
- Gatorade 或 Powerade。
- 黑咖啡或清茶。可以添加糖。请勿添加任何其他东西。
  - 请勿添加任何含量任何类型的牛奶或奶精。包括植物奶和奶精。

- 请勿添加风味糖浆。

如果您患有糖尿病，请注意这类饮料中的含糖量。如果摄入这类饮料的无糖、低糖或无添加糖版本，会更容易控制血糖水平。

在手术和医疗程序前保持水分会有所帮助，因此如果口渴请饮用液体。请勿摄入超出所需的饮水量。手术或医疗程序期间，您将接受静脉 (IV) 输液。



抵达时间前 2 小时停止饮用。其中包括水。

您的医疗保健提供者可能会就何时停止饮水给出不同的指示。如被告知，请遵循其指示。

## 注意事项

- 请仅服用保健提供者告知您在医疗程序当天早晨服用的药物。请喝几口水送服。
- 请勿使用任何乳液、乳膏、粉扑、化妆品、香水或古龙水。
- 请取下所有的首饰，包括身体穿孔饰品。
- 请将贵重物品（如信用卡和首饰）留在家中。
- 如果您平时戴隐形眼镜，请用镜框眼镜代替。

## 随身携带的物品

- 您居家服用的药物清单，包括贴片和药膏。
- 如果您有急救吸入器，如治疗哮喘的沙丁胺醇 (Ventolin®)，请带上它。

- 镜框眼镜或隐形眼镜盒（如果您平时戴眼镜）。
- 医疗护理委托书和其他预立医疗指示（如果您已填写完成）。
- 如果您体内有植入式起搏器或 AICD，请携带钱包卡。

## 前往何处

您的医疗程序将在以下地点进行：

**Memorial Hospital (MSK 主医院) 内镜室**  
约克大道 1275 号（东 67 大街与东 68 大街之间）  
纽约，邮编 NY 10065

请乘 B 电梯到 2 楼。右转，通过玻璃门进入外科手术中心。

请访问 [www.msk.org/parking](http://www.msk.org/parking) 获取相关地点的停车信息。

## 预期情况

抵达医院后，许多工作人员会要求您说出并拼写出您的姓名和出生日期。这是为了保障您的安全。因为姓名相同或相似的患者可能会在同一天接受医疗程序。

换上医院病号服后，您将会见到您的护士。他们会将静脉 (IV) 导管置入您的一根静脉（通常为手臂或手部的静脉）。在医疗程序过程中，您的医疗团队将通过静脉导管给您施用麻醉药（使您入睡的药物）。您可能还将通过静脉导管在医疗程序前接受液体输送。

您将在医疗程序之前与您的医生交谈。他们将向您解释检查的相关信息，并回答您的问题。

## 医疗程序期间

到了检查时间，工作人员会将您带到检查室。医疗照护团队成员将帮助您在检查台上躺好。护士将记录您的心脏、呼吸和血压情况。您将通过置于鼻子下方的细管接受氧气供给。

麻醉药将通过静脉注入您的身体，让您睡着。当您入睡之后，医生会将内窥镜放入您的口腔并进入食管。

内窥镜末端带有一个小型摄像头。您的医生将使用该摄像头引导内窥镜的走向。他们将通过旁边的电视显示器查看摄像头拍摄的视频（见图 2）。

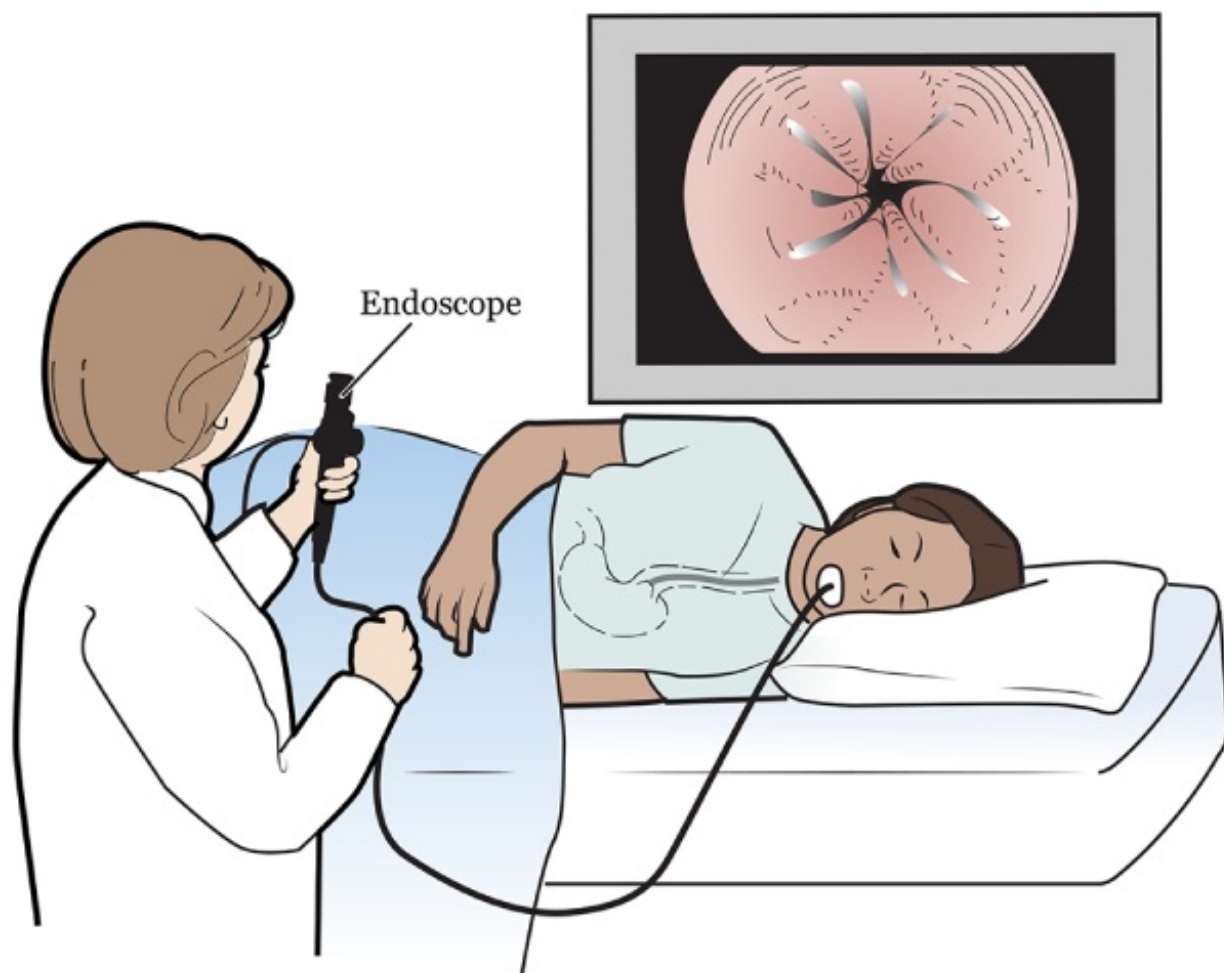


图 2. 医生引导内窥镜的走向

接受医疗程序期间，您的医生会在您的食管内层做一个切口（手术切口）（见图 3 A）。然后，他们将使用内窥镜进入您的食道肌肉内壁，形成一条通道（见图 3 B）。他们会在内窥镜末端安装一个特殊工具。他们会借助该工具切割并放松您食道中任何紧张的肌肉（见图 3 C）。

完成该医疗程序后，医生将取出内窥镜。他们将用缝合钉或缝线缝合您的切口（见图 3 D）。

该医疗程序通常需要 1 到 3 个小时左右。有时则耗时更长。请咨询您的医疗团队该医疗程序大约需要多长时间。

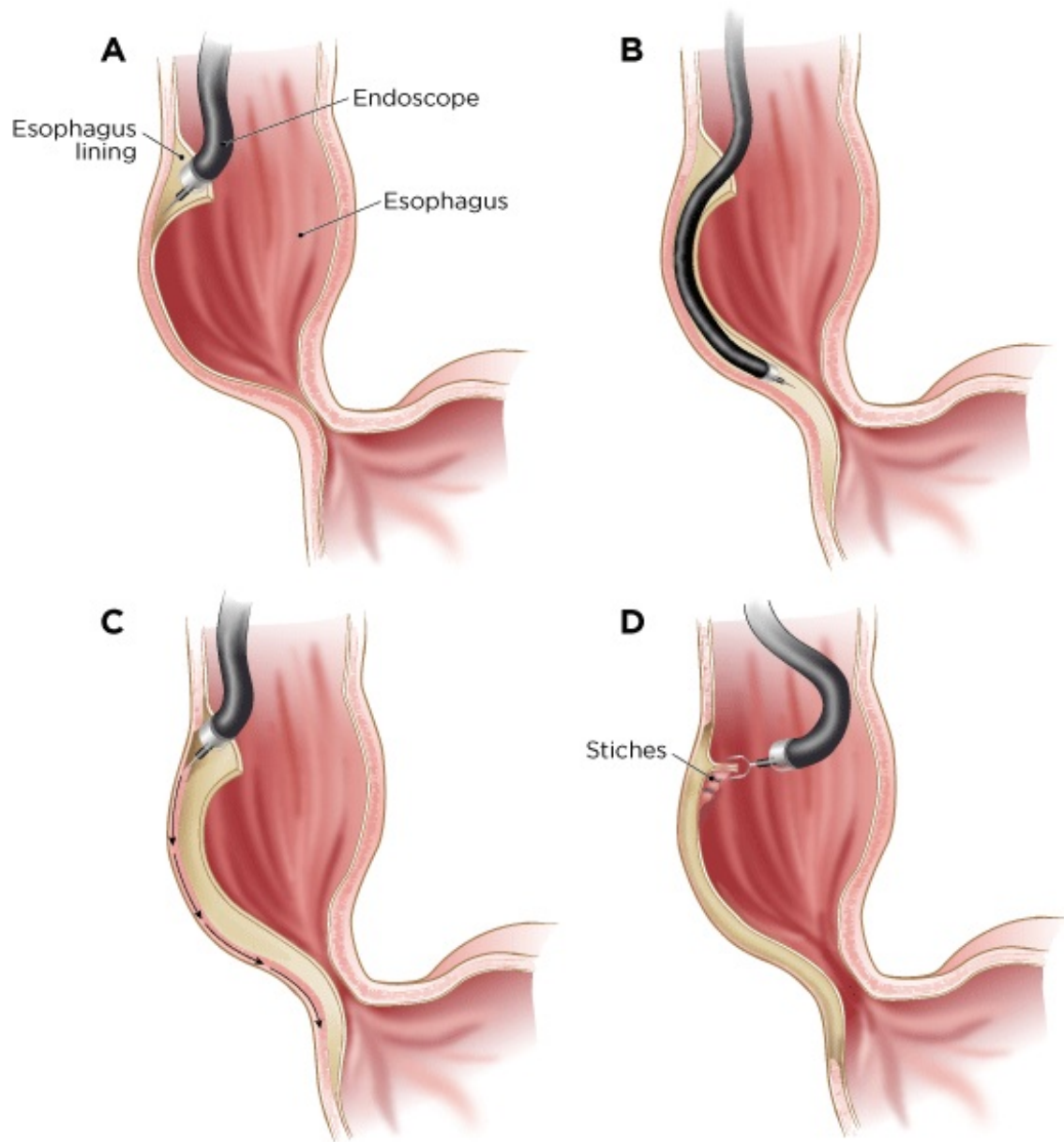


图 3. POEM 的步骤

## 医疗程序完成之后

### 在医院时

医疗程序完成之后，您将会在麻醉复苏室 (PACU) 内醒来。护士会追踪记录您的体温、脉搏、血压和氧气水平。您将通过置于鼻子下方的细管接受氧气供给。

您将需要住院 2 至 3 天。住院期间，您将接受食管 X 线检查。这

是一种拍摄食管内部照片的 X 光扫描。其目的是确保食管正在愈合中。

## 居家

在您出院之前，医疗保健提供者会教您如何照顾自己。他们会与您讨论应该遵循的饮食以及遵循多长时间。

医疗程序完成之后的头 7 天：

- 请勿饮酒。
- 请勿进行任何高能量活动（例如慢跑）。
- 请勿举起重量超过 10 磅（约 4.5 千克）的物体。
- 如果可能，请尽量待在纽约附近。这是为了防止您在医疗程序完成之后遇到任何问题。

## 返回工作岗位

大多数人可以在医疗程序后 7 天返回工作岗位。如果您的工作涉及大量的运动或抬举物体，则可能需要等待稍长时间才能重新开始工作。请咨询您的医疗保健提供者，您何时可以安全地重新开始工作。

## 后续护理

医疗程序完成之后 3 个月，医疗保健提供者将对您进行随访。随访期间，您将再次接受食管 X 线检查，以观察恢复情况。

## 何时致电您的医疗保健提供者

如果出现以下任何一种情况，请您联系您的医疗保健提供者：

- 发热  $\geq 101$  °F (38.3 °C) 。
- 胸痛。
- 呼吸困难。
- 虚弱或感觉要晕倒。
- 食管肿胀或吞咽困难。
- 无法缓解的喉咙痛。
- 腹部肿胀。
- 排出黑便（大便）。
- 咳血。

## 联系方式

如果您有任何疑问，请联系您的医疗团队成员。如果您是 MSK 的患者，并需要在下午 5:00 之后、周末或节假日联系医疗保健提供者，请致电 212-639-2000。要求与值班的胃肠道 (GI) 进修医生通话。

有关更多资源，请访问 [www.mskcc.org/pe](http://www.mskcc.org/pe)，在我们的虚拟图书馆中进行搜索。

---

About Your Per Oral Endoscopic Myotomy (POEM) Procedure - Last updated on April 1, 2026

Memorial Sloan Kettering Cancer Center 拥有和保留所有权利