

患者及照护者教育

可调式 VP 分流管：儿童、青少年和年轻成人须知

本信息将帮助您了解可调式脑室腹腔分流管（VP 分流管）。在本资源中，“您”和“您的”均指您或您的孩子。

VP 分流管是一种用于排出脑部多余脑脊液（CSF）的器械。CSF 是一种在大脑内部的脑室（中空空间）产生的液体。

CSF 可以起到缓冲作用，保护大脑和脊髓。CSF 还能为整个大脑输送营养，运走脑细胞中的废物。人体一直在产生新的 CSF。

CSF 从脑室流出，流经大脑和脊髓，然后进入血液。如果脑室中积聚了多余的 CSF，就会导致脑积水。

脑积水会使脑室变大，对大脑造成压力（见图 1）。如果 CSF 的流动受阻，就会发生脑积水。如果血液没有吸收足够的 CSF，也会发生脑积水。

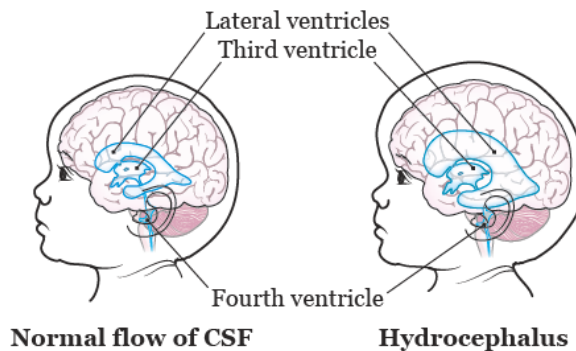


图 1. 有脑积水和无脑积水的大脑

关于您的 VP 分流管

VP 分流管是在术中置入您体内的器械。该分流管可将 CSF 从脑部排出并转移到腹部，然后使其被身体吸收。这样便可降低脑内的压力和肿胀。

VP 分流管由 3 个部分组成（见图 2）：

- 单向阀和储液器用于控制 CSF 的流动。
- 短导管（软性细管）用于排出您脑内的 CSF。该导管连接至单向阀，可以置于您头部的前面、后面或侧面。
- 长导管用于将 CSF 转移到您的腹部。该导管连接至单向阀，在皮下建立隧道、穿过耳后，向下延伸至颈部和腹部。

如需了解更多信息，请阅读关于在 *MSK 儿科进行脑室腹腔 (VP) 分流管手术* (www.mskcc.org/zh-hans/cancer-care/patient-education/pediatric-ventriculoperitoneal-shunt-surgery)。

VP 分流管可以排出多余的 CSF，降低脑内压力，从而缓解您的症状。部分症状会在术后立即消失。其他症状会慢慢消失，有时会持续几周时间。

可调式 VP 分流管还可用于将药物注入心室。

关于可调式 VP 分流管设置

VP 分流管排出的 CSF 量取决于其压力设置。使用可调式 VP 分流管，即使在置管后，您的神经外科医生仍然可以调整压力设置。

一般而言，压力设置越高，意味着排出的 CSF 越少。压力设置越低，排出的 CSF 越多。每个制造商的设置有所不同。

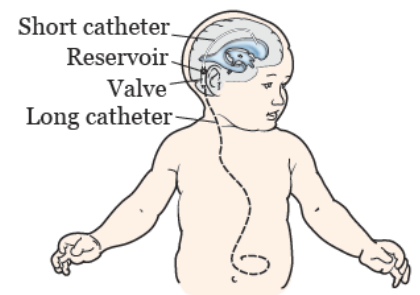


图 2. VP 分流管

您的护士会给您一张钱包卡，其上注明您患有脑积水且置有可调式 VP 分流管。请在该卡上写明您置有的可调式 VP 分流管类型及其压力设置。您也可以于此处打印：*Hydrocephalus With Shunt (Wallet Card)* (www.mskcc.org/cancer-care/patient-education/hydrocephalus-shunt-wallet-card-01)。

请随时随身携带该卡。如果您需要紧急医疗护理，请向医务工作者出示该卡。

请在下面写下可调式 VP 分流管的类型和压力设置。

- 可调压 VP 分流管的类型： _____
- 压力设置： _____

置入可调式 VP 分流管后需要遵循的安全指南

磁铁可能会影响 VP 分流管的设置

如果您太靠近磁铁，某些可调式 VP 分流管的压力设置可能会意外改变。具体取决于分流管的型号。

请咨询您的神经外科医生，了解当靠近磁铁时是否需要特别注意。请遵循制造商针对分流管磁场所制定的指南。

以下是一些适用于 VP 分流管的一般指南。

- 将所有可能含有磁铁的电子设备（包括笔记本电脑、平板电脑和智能手机）与分流阀植入部位保持至少 6 英寸（15 厘米）的距离。
- 无线充电器应与分流阀植入部位保持 12 英寸（30 厘米）的距离。
- 使用手机时，请将手机放在与分流阀植入位置相反一侧的耳边。
- 请勿使用带有磁扣的智能手机壳。
- 请勿使用带有磁性部件的耳机或耳塞。请向制造商咨询耳机或耳塞式耳机是否可以安全使用。
- 请勿使用磁性治疗设备，如磁疗垫和磁疗枕。
- 磁性玩具和冰箱磁铁需要与分流阀保持至少 6 英寸（15 厘米）的距离。
- 助听器可以和分流阀一起安全使用。

VP 分流管与金属探测器

- 向机场和其他金属探测器持有人的安检人员告知您置有可调式 VP 分流管。
- VP 分流管不会影响机场安检设备或金属探测器。可以照常通过金属探测器。

佩戴 MedicAlert® 首饰

您应该始终佩戴注明您患有脑积水且置有可调式 VP 分流管的 MedicAlert 手环或项链。如果您曾身患重病或受伤并且需要医疗帮助，这将有助于紧急服务人员照顾您。

您可以在大多数药店购买 MedicAlert 手环或项链。您还可以向医疗团队成员进行申请。请访问 MedicAlert 官网 www.medicalert.org，以了解更多信息。

磁共振成像 (MRI) 和其他成像扫描检查

进行 MRI 之前：

- 预约 MRI 之前，请先告知 MRI 技术专家您置有可调式 VP 分流管。他们需要了解您的分流管型号和设置。请向他们出示您的钱包卡。
- 与您的神经外科医生预约就诊，以便在 MRI 扫描后 4 小时内对分流管进行重新编程。
- 如果您无法在扫描结束后预约安排分流管重新编程，则请勿进行 MRI 扫描。等到您可以预约安排分流管重新编程时，再进行扫描。

有些可调式 VP 分流管会受到 MRI 扫描的影响。 请向神经外科医生咨询您的分流管是否属于这种情况。 如果是，请在进行 MRI 扫描前遵循本部分所述指南。

根据可调式 VP 分流管的型号，MRI 扫描仪中的磁铁可能会改变分流管的压力设置。 **MRI 结束后，您需要对分流管的压力设置进行检查、重新编程或两者兼有。** 您可能需要进行 X 光检查，以确定压力设置是否发生改变。

如果您正在进行计算机断层扫描 (CT) 或 X 光检查，则无需采取任何特殊护理措施。 这些扫描检查不会影响您的可调式 VP 分流管。

如果您需要接受腹部手术，请告诉您的医生。

如果您需要接受腹部手术，请告诉您的神经外科医生。 告诉手术医生您置有可调式 VP 分流管。

如果您患有腹膜炎或憩室炎，请告诉您的神经外科医生。 腹膜炎指腹腔内膜肿胀。 憩室炎指结肠内壁肿胀。 您可能需要接受紧急手术或抗生素治疗。

请勿进行接触性运动。

如果置有不可调式 VP 分流管，请勿进行接触性运动（例如足球、拳击和摔跤）。 您可以进行非接触性运动（例如游泳和跑步）。

如有需要，可佩戴头盔

如有需要，可佩戴头盔以降低头部受伤的风险。 向神经外科医生咨询关于佩戴头盔的具体指导。

何时电话联系您的医疗保健提供者

如果出现以下任何一种情况，请联系您的医疗保健提供者。

- 出现可调式 VP 分流管未正确工作的警告体征。 这些体征包括：
 - 婴儿头部增大和囟门鼓出。
 - 休息或服药后仍未缓解的头痛。
 - 呕吐，但几乎没有恶心感（感觉想吐）。
 - 疲乏（经常感觉疲倦或虚弱）。
 - 易怒（容易沮丧或烦躁）。
 - 性格改变（表现得与平常不同）。
 - 思维和记忆出现问题（如意识模糊）。
 - 难以保持平衡或行走困难。
 - 难以醒来或保持清醒。
 - 憋尿困难。
 - 癫痫（无法控制的颤抖）。
 - 婴儿高音尖叫。
 - 进食困难。
 - 视物有问题，例如：
 - 视线模糊
 - 复视
 - 视力丧失
 - 眼球下移（又称落日征）
- 出现 VP 分流管感染的警告体征。 这些体征包括：
 - 发热 $\geq 100.4^{\circ}\text{F}$ (38°C)。
 - 从头部到腹部的分流管路对应的皮肤肿胀、发红或两者兼有。
 - 分流管周围或从头部到腹部的分流管路周围疼痛。

这些警示体征可能很快就会出现。 如果您的孩子出现上述任何体征或症状，请立即致电其医疗保健提供者。

如果您不能叫醒孩子，请立即拨打 911 或前往最近的急诊室。

如果您有任何问题或顾虑，请联系您的医疗保健提供者。医疗团队成员将在周一至周五上午 9:00 至下午 5:00 给与回复。如在非上述时间段，您可以留言或与其他 MSK 服务提供者联系。随时有值班医生或护士为您提供帮助。如果您不确定如何联系医疗保健提供者，请致电 212-639-2000。

有关更多资源，请访问 www.mskcc.org/pe，在我们的虚拟图书馆中进行搜索。

Programmable VP Shunt: Information for Children, Teens, and Young Adults - Last updated on July 10, 2024

Memorial Sloan Kettering Cancer Center 拥有和保留所有权利

上次更新时间

七月 10, 2024

Learn about our [Health Information Policy](#).

请告诉我们您的想法

请告诉我们您的想法

您的反馈有助于我们改进所提供的教育信息。您的医疗团队将无法看到您在本反馈表中填写的任何内容。请勿通过反馈表表达您的医疗需求。如果您对自己接受的医疗服务有任何疑问，请联系您的医疗保健提供者。

我们会阅读所有反馈，但不会回答任何问题。请勿在本反馈表中填写您的姓名或任何个人信息。

该信息是否易于理解？

- 是
- 尚可
- 否

我们应该更清楚地解释哪些方面？

请勿输入您的姓名或任何个人信息。

提交



Memorial Sloan Kettering
Cancer Center