



患者及照护者教育

关于经直肠前列腺超声活检

本信息将帮助您为即将进行的经直肠前列腺超声活检做好准备。还解释了活检后的预期情况。

关于前列腺

前列腺是一个小而紧实的腺体，约有核桃大小。位于直肠前方，膀胱下方（见图 1）。前列腺与人体其他腺体共同发挥功能产生精液。它围绕着尿道，即将尿液从膀胱排出的管道。

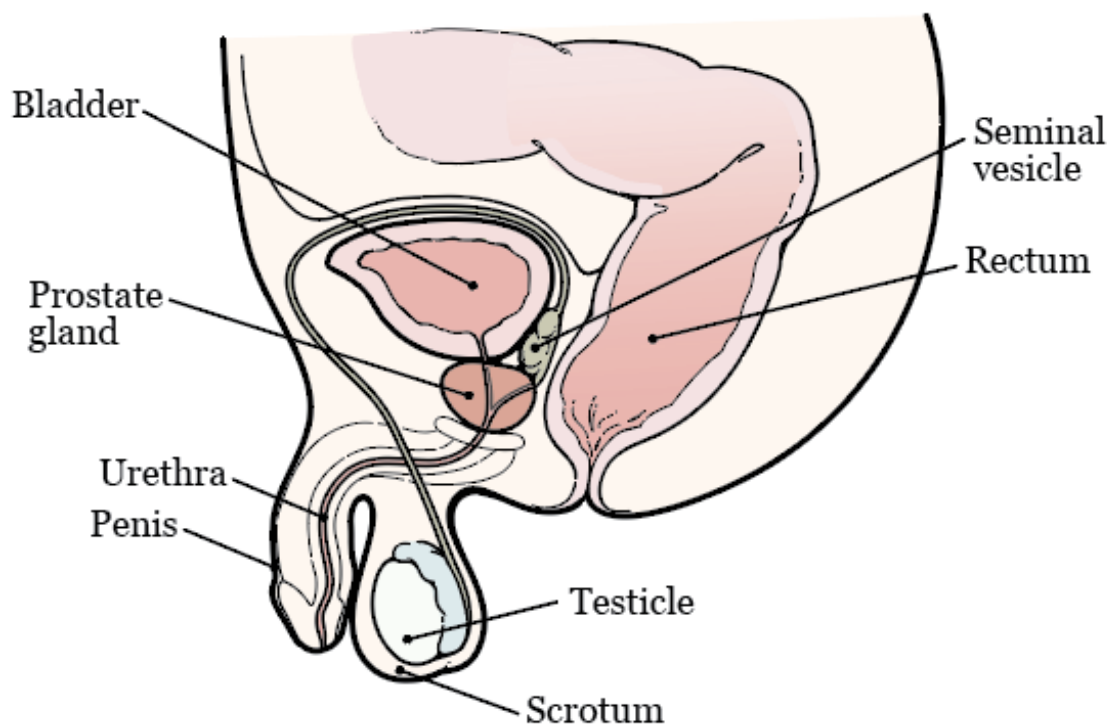


图 1. 前列腺及周围器官

关于超声引导前列腺活检

前列腺活检是一种从前列腺中采集小块组织的手术。而超声是一种使用声波拍摄身体内部图像的影像扫描。

医疗保健提供者将在活检期间借助超声影像。这将有助于他们从前列腺的适当部位采集组织。活检后，他们将使用显微镜检查组织中是否存在异常细胞。

您的超声引导前列腺活检安排如下： 日期： _____ 手术医生：
 _____ （医疗保健提供者）。

为前列腺活检做好准备

与您的医疗保健提供者进行讨论

如果您服用抗凝剂（血液稀释剂），请告知您的医疗保健提供者。这类药物会影响血液凝结的方式。

我们在下面列举了一些常见的血液稀释剂示例。 还有其他类型的血液稀释药物，请务必确保您的医疗团队了解您服用的所有药物。 请勿在未咨询您的医疗团队成员的情况下停用您的血液稀释剂药物。

- 阿哌沙班 (艾乐妥®)
- 阿司匹林
- 塞来昔布 (西乐葆®)
- 西洛他唑 (Pletal®)
- 氯吡格雷 (波立维®)
- 达比加群 (泰毕全®)
- 达肝素 (法安明®)
- 双嘧达莫 (潘生丁®)
- 依度沙班 (Savaysa®)
- 依诺肝素 (Lovenox®)
- 磺达肝癸钠 (Arixtra®)
- 肝素注射 (针剂)
- 美洛昔康 (莫比可®)
- 非甾体抗炎药 (NSAID)，如布洛芬 (Advil®, Motrin®) 和萘普生 (Aleve®)
- 己酮可可碱 (巡能泰®)
- 普拉格雷 (Effient®)
- 利伐沙班 (拜瑞妥®)
- 柳氮磺胺吡啶 (Azulfidine®, Sulfazine®)
- 替格瑞洛 (倍林达®)
- 亭扎肝素 (Innohep®)
- 华法林 (Jantoven®, Coumadin®)

如果您有下述情况，也请告知医疗保健提供者：

- 服用如泼尼松等类固醇 (Deltasone®)。
- 在过去 3 个月内服用过任何抗生素。
- 服用任何其他药物，包括维生素 E、复合维生素、草药或任何其他膳食补充剂或家庭疗法。请阅读[如何确定药物或补充剂中是否含有阿司匹林、其他 NSAID、维生素 E 或鱼油](http://www.mskcc.org/zh-hans/cancer-care/patient-education/common-medications-containing-aspirin-and-other-nonsteroidal-anti-inflammatory-drugs-nsaids)(www.mskcc.org/zh-hans/cancer-care/patient-education/common-medications-containing-aspirin-and-other-nonsteroidal-anti-inflammatory-drugs-nsaids)。 其中包含关于术前您需要避免使用的药物信息。

购买用品

请在活检前购买以下用品：

- 1 剂盐水灌肠剂，例如 Fleet® 盐水灌肠剂。您可以在当地的药房买到（无需处方）。
- 口服抗生素（需吞服的抗生素，如果您的医疗保健提供者告诉您需要服用）。如果您正在服用口服抗生素，您的医疗保健提供者将为您开具处方。请阅读本资源的“抗生素”部分，了解更多信息。

安排人接您回家。

有些患者会在活检后感到头昏眼花。因此，活检之后最好有人可以护送您回家。如有需要，他们可以随时帮助您。

活检前 5 至 7 天需要做些什么

停止服用某些药物

您可能需要在活检前停用某些药物。其中包括抗凝剂、阿司匹林、含阿司匹林的药物、复合维生素和维生素 E 等。您需要与您的医疗保健提供者讨论停用哪些药物对您是安全的。请遵循他们的指示操作。

如需了解更多信息，请阅读[如何确定药物或补充剂中是否含有阿司匹林、其他 NSAID、维生素 E 或鱼油 \(www.mskcc.org/zh-hans/cancer-care/patient-education/common-medications-containing-aspirin-and-other-nonsteroidal-anti-inflammatory-drugs-nsaids\)](http://www.mskcc.org/zh-hans/cancer-care/patient-education/common-medications-containing-aspirin-and-other-nonsteroidal-anti-inflammatory-drugs-nsaids)。

活检前 2 天应完成的事项

停用非甾体抗炎药 (NSAID)

使用 NSAID（如布洛芬 (Advil® 和 Motrin®) 和萘普生 (Aleve®)）可能导致出血。请在手术前 2 天停用此类药物。如果您的医疗保健提供者为您提供了其他指导说明，请遵循相应说明。

如需了解更多信息，请阅读[如何确定药物或补充剂中是否含有阿司匹林、其他 NSAID、维生素 E 或鱼油 \(www.mskcc.org/zh-hans/cancer-care/patient-education/common-medications-containing-aspirin-and-other-nonsteroidal-anti-inflammatory-drugs-nsaids\)](http://www.mskcc.org/zh-hans/cancer-care/patient-education/common-medications-containing-aspirin-and-other-nonsteroidal-anti-inflammatory-drugs-nsaids)。

前列腺活检当天应完成的事项

在活检当天早上，请使用生理盐水灌肠。请按照包装盒上的说明进行操作。

请像平常一样饮食。如果您在活检前未进食，手术可能需要延迟。

服用抗生素

您需要服用抗生素以防止因活检发生感染。您的医疗保健提供者将告诉您应该服用哪种抗生素。他们还会给您开具下列其中一种抗生素的处方。

- 环丙沙星 (Cipro®) 500 mg (2 片)
 - 活检前 2 小时服用 1 片。
 - 12 小时后再服用 1 片。
- 头孢克肟 (Suprax®) 400 mg (1 片)
 - 活检前 2 小时服用 1 片。
- 头孢呋辛 (Ceftin®) 500 mg (2 片)
 - 活检前 2 小时服用 1 片。
 - 12 小时后再服用 1 片。
- 磺胺甲恶唑-甲氧苄啶 (Bactrim®) 500 mg (2 片)
 - 活检前 2 小时服用 1 片。
 - 12 小时后再服用 1 片。

静脉 (IV) 抗生素

您的医疗保健提供者可能会决定您需要 IV 抗生素，而非口服抗生素。如有需要，您将在活检前 1 小时通过手臂静脉给药。

活检期间

首先，您的医疗保健提供者会轻轻地将探头插入您的直肠。他们将在上面涂抹麻醉润滑剂，以帮助其轻松插入。然后，他们会在前列腺附近注射麻醉剂，以使活检部位麻木。

探头会利用超声对前列腺进行成像。还配有一个带有小细针的高速活检枪。您的医疗保健提供者将使用它来采集每个活检样本。您的医疗保健提供者最多可能会采集 18 份活检样本。

活检通常需要 20 至 30 分钟。

前列腺活检后应完成的事项

活检后有一些疼痛或不适是正常的，但大多数患者不会出现疼痛。如果您感觉到酸痛，可以服用对乙酰氨基酚 (Tylenol®)。如果对乙酰氨基酚没有帮助，请致电您的医生办公室。

活检后 3 天内，请尽量饮用平时两倍量的液体。这将有助于冲洗膀胱，预防感染，并降低尿液中的血量。还有助于软化排便（大便），而这有助于防止直肠受到刺激。

活检的短期影响

排便

您可能会看到大便中带血。您的直肠也可能会有少量出血。这些症状可能在活检后立即发生，也可能在接下来几天排便时发生。

尿液

您可能会在活检后 1 至 2 周内观察到尿中带血。这种出血可能时有时无。

精液

活检后 12 周内，您的精液看起来可能会呈现铁锈色。这是因为其中可能含有少量血液。

活检后的活动

如果您在活检后 24 小时内离开 MSK 超过 2 小时，请告诉您的护士。如果活检后出现任何问题，您可能需要前往 MSK 的紧急护理中心 (UCC)。包括发烧或出血。

活检后 3 天内请勿发生性行为。

活检后 5 天内，请勿：

- 进行任何运动。
- 在健身房锻炼。
- 骑自行车。
- 举起任何重量超过 10 磅（4.5 公斤）的物体。

获取您的检查结果

您可以在活检后约 5-7 天拿到您的检查结果。您的医疗保健提供者将联系您并为您解释检

查结果。您也可以申请一份结果副本。

何时电话联系您的医疗保健提供者

如果您出现以下情况，请立即致电您的医疗保健提供者：

- 发热 $\geq 101^{\circ}\text{F}$ (38.3°C) 。
- 直肠严重出血。
- 直肠出血不止。
- 无法排尿。
- 尿液中出现鲜红色血液或大块的血块。
- 颤抖性寒战。
- 头晕。
- 任何其他问题、疑问或顾虑。

If you have questions or concerns, contact your healthcare provider. A member of your care team will answer Monday through Friday from 9 a.m. to 5 p.m. Outside those hours, you can leave a message or talk with another MSK provider. There is always a doctor or nurse on call. If you're not sure how to reach your healthcare provider, call 212-639-2000.

有关更多资源，请访问 www.mskcc.org/pe，在我们的虚拟图书馆中进行搜索。

About Your Transrectal Prostate Biopsy With Ultrasound - Last updated on July 25, 2024
Memorial Sloan Kettering Cancer Center 拥有和保留所有权利