



患者及照护者教育

# 关于麻醉状态下经会阴前列腺超声活检

本信息将帮助您为麻醉状态下（手术期间使用药物使您入睡）经会阴前列腺超声活检做好准备。它还能帮您了解活检后的预期情况。

您的麻醉状态下经会阴前列腺超声活检安排如下：日期：\_\_\_\_\_ 医生：\_\_\_\_\_（医疗保健提供者）。

## 关于前列腺

前列腺是一个小而紧实的腺体，约有核桃大小。它与人体其他腺体共同发挥功能产生精液。

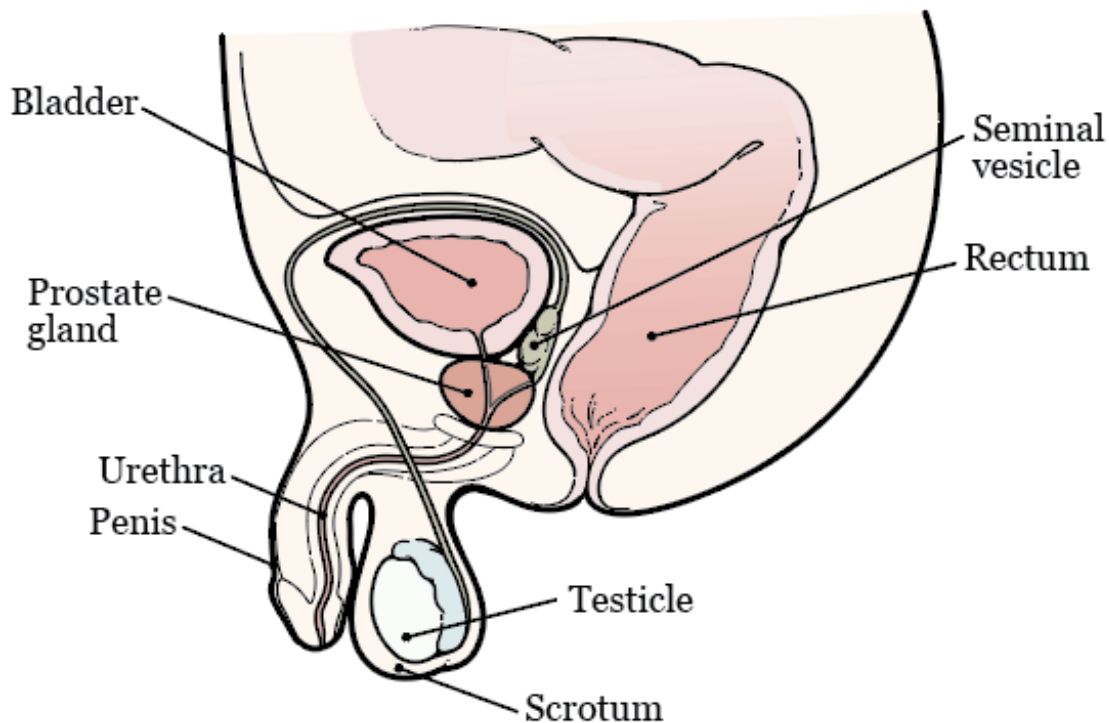


图 1. 前列腺及周围器官

前列腺位于直肠前方，膀胱下方（见图 1）。它围绕着尿道，即将尿液从膀胱排出的管

道。

## 关于前列腺活检

前列腺活检是一种从前列腺中采集小块组织的手术。医疗保健提供者将使用细针采集组织。他们会将针头穿过阴囊和肛门之间的区域刺入前列腺。这个区域称为会阴。

而超声是一种使用声波拍摄身体内部图像的影像扫描。医疗保健提供者将在活检期间借助超声影像。这将帮助他们从前列腺的特定部位采集组织。

活检结束后，医疗保健提供者会将组织碎片送至 MSK 病理医生处。病理医生是指使用显微镜进行诊断的医生。他们会检查组织中是否有异常（非正常）细胞。

## 为前列腺活检做好准备

### 与您的医疗保健提供者进行讨论

如果您有下述情况，请告知您的医疗保健提供者：

- 服用抗凝剂（血液稀释剂）。这类药物会影响血液凝结的方式。
- 服用如泼尼松等类固醇 (Deltasone®)。类固醇是一种有助于消除炎症（肿胀）的药物。
- 使用任何其他处方药或非处方药（包括贴剂和乳膏）。
- 服用任何膳食补充剂（如维生素 E、多种维生素、草药或家庭疗法）。

### 购买用品

请在活检前购买以下用品。

- 1 剂盐水灌肠剂（如 Fleet® 盐水灌肠剂）您可以在当地的药房买到（无需处方）。
- 您的医疗保健提供者可能会将坦索罗辛 (Flomax®) 0.4 毫克 (mg) 片剂的处方寄送至您的药房。请在安排活检前至少 2 天领取此药。

### 安排人接您回家

疗程后请务必确保有一名负责的照护者接您回家。负责的照护者必须能够帮助您安全回到家中。如果他们有任何问题，应能够联系您的医疗团队。请务必在活检开始前将此事安排好。

如果没有负责的照护者接您回家，您可以致电以下服务机构。他们会安排人送您回家。此项服务需要付费，并且您需要提供交通工具。您可以乘坐出租车或使用汽车服务，但必须保证有一个负责的照护者陪同。

#### 纽约地区服务机构

VNS Health: 888-735-8913

Caring People: 877-227-4649

#### 新泽西地区服务机构

Caring People: 877-227-4649

## 前列腺活检前 7 天

### 请遵循医疗保健提供者的指示服药

您可能需要在活检前停用某些药物。其中包括抗凝剂、阿司匹林、含阿司匹林的药物、复合维生素和维生素 E 等。您需要与您的医疗保健提供者讨论停用哪些药物对您是安全的。请遵循他们的指示操作。

有关含有阿司匹林和维生素 E 药物的信息，请阅读 [如何确定药物或补充剂中是否含有阿司匹林、其他 NSAID、维生素 E 或鱼油 \(www.mskcc.org/zh-hans/cancer-care/patient-education/common-medications-containing-aspirin-and-other-nonsteroidal-anti-inflammatory-drugs-nsaids\)](http://www.mskcc.org/zh-hans/cancer-care/patient-education/common-medications-containing-aspirin-and-other-nonsteroidal-anti-inflammatory-drugs-nsaids)。

### GLP-1 减肥药

如果您服用 GLP-1 药物，请务必告知您的医疗保健提供者。在手术或医疗程序前，您将需要遵循特殊的饮食指示。遵循这些指导说明非常重要。如果没有遵循指导说明，您的手术或医疗程序可能会被推迟或取消。

- 在手术或医疗程序前一天，请遵循清流质饮食。请勿食用固体食物。如需了解更多信息，请阅读 [清流质饮食 \(www.mskcc.org/zh-hans/cancer-care/patient-education/clear-liquid-diet\)](http://www.mskcc.org/zh-hans/cancer-care/patient-education/clear-liquid-diet)。
- 抵达时间前 8 小时停止饮用。之后请勿摄入任何东西，包括清流质。您可以喝几小口水送服药物。

如需了解更多信息，请阅读 [服用 GLP-1 药物时，手术或医疗程序前的饮食须知 \(www.mskcc.org/zh-hans/cancer-care/patient-education/eating-and-drinking-before-your-surgery-or-procedure-when-taking-glp-1-medicines\)](http://www.mskcc.org/zh-hans/cancer-care/patient-education/eating-and-drinking-before-your-surgery-or-procedure-when-taking-glp-1-medicines)。

以下是一些 GLP-1 药物示例。还有其他类型的血液稀释药物，请务必确保您的医疗团队了解您服用的所有药物。有时，开具这些药物用于帮助控制糖尿病或其他疾病。有时，也会用于减肥。

- 塞马格鲁肽 (Wegovy®, Ozempic®, Rybelsus®)
- 度拉糖肽 (Trulicity®)

- 替西帕肽 (Zepbound®, Mounjaro®)
- 利拉鲁肽 (Saxenda®, Victoza®)

## 前列腺活检前 4 天

### 开始服用 Flomax®

您的医疗保健提供者可能会将坦索罗辛 (Flomax) 0.4 毫克 (mg) 片剂的处方寄送至您的药房。这种药物可以让您在活检后更容易排尿。您将在活检前 4 天开始服用 Flomax。总共服用 14 天 (2 周)。

## 前列腺活检前 2 天

### 停用非甾体抗炎药 (NSAID)

使用 NSAID (如布洛芬 (Advil® 和 Motrin®) 和萘普生 (Aleve®)) 可能导致出血。请在手术前 2 天停用此类药物。如果您的医疗保健提供者为您提供了其他指导说明，请遵循相应说明。

如需了解更多信息，请阅读[如何确定药物或补充剂中是否含有阿司匹林、其他 NSAID、维生素 E 或鱼油](http://www.mskcc.org/zh-hans/cancer-care/patient-education/common-medications-containing-aspirin-and-other-nonsteroidal-anti-inflammatory-drugs-nsaids) (www.mskcc.org/zh-hans/cancer-care/patient-education/common-medications-containing-aspirin-and-other-nonsteroidal-anti-inflammatory-drugs-nsaids)。

## 前列腺活检前 1 天

活检前一天下午 2 点后，入院办公室的一名工作人员将致电联系您。如果活检安排在星期一，他们会在前一个星期五致电给您。如果您在晚上 7 点前未接到电话，请致电 212-639-5014。

工作人员将告知您到达医院进行活检的时间。他们还会提醒您接受检查的地点。

如果您的健康状况发生任何变化或您因任何原因需要取消活检，请致电您的外科医生。办公室通常在周一至周五上午 9 点至下午 5 点开放。下午 5 点以后，以及周末和节假日，

请致电 212-639-2000。请接线员为您联系值班医生。

## 进食指导说明

**重要信息：**如果您服用 GLP-1 药物，请勿遵循以下说明。请遵循 *服用 GLP-1 药物时，手术或医疗程序前的饮食须知* ([www.mskcc.org/zh-hans/cancer-care/patient-education/eating-and-drinking-before-your-surgery-or-procedure-when-taking-glp-1-medicines](http://www.mskcc.org/zh-hans/cancer-care/patient-education/eating-and-drinking-before-your-surgery-or-procedure-when-taking-glp-1-medicines)) 中的说明。



手术或医疗程序前的午夜（凌晨 12 点）后请停止进食。其中包括硬糖和口香糖。

您的医疗保健提供者可能会就何时停止进食给出不同的指示。如被告知，请遵循其指示。有些人需要在手术或医疗程序前禁食（不吃东西）更长时间。

## 前列腺活检当天

### 液体摄入指导说明

**重要信息：**如果您服用 GLP-1 药物，请勿遵循以下说明。请遵循 *服用 GLP-1 药物时，手术或医疗程序前的饮食须知* ([www.mskcc.org/zh-hans/cancer-care/patient-education/eating-and-drinking-before-your-surgery-or-procedure-when-taking-glp-1-medicines](http://www.mskcc.org/zh-hans/cancer-care/patient-education/eating-and-drinking-before-your-surgery-or-procedure-when-taking-glp-1-medicines)) 中的说明。

午夜（凌晨 12 点）至抵达时间前 2 小时，只能饮用以下所列的液体。请勿进食或饮用其他任何饮品。抵达时间前 2 小时停止饮用。

- 水。
- 透明的苹果汁、葡萄汁或蔓越莓汁。
- Gatorade 或 Powerade。
- 黑咖啡或清茶。可以添加糖。请勿添加任何其他东西。
  - 请勿添加任何含量任何类型的牛奶或奶精。包括植物奶和奶精。

- 请勿添加风味糖浆。

如果您患有糖尿病，请注意这类饮料中的含糖量。如果摄入这类饮料的无糖、低糖或无添加糖版本，会更容易控制血糖水平。

在手术和医疗程序前保持水分会有所帮助，因此如果口渴请饮用液体。请勿摄入超出所需的饮水量。手术或医疗程序期间，您将接受静脉 (IV) 输液。



抵达时间前 2 小时停止饮用。其中包括水。

您的医疗保健提供者可能会就何时停止饮水给出不同的指示。如被告知，请遵循其指示。

## 自行进行盐水灌肠

在活检前 2 小时用生理盐水进行一次灌肠。请遵循包装盒上的指导说明。

## 静脉 (IV) 抗生素

您的医疗保健提供者可能会决定您需要 IV 抗生素，而非口服抗生素。如有需要，您将在住院期间通过手臂静脉接受 IV 给药。

## 在您出门进行活检之前

- 请勿穿戴任何金属物品。请取下所有首饰，包括身体穿孔。活检过程中使用的设备如果接触到金属，可能会导致灼伤。
- 请勿使用任何乳液、护肤霜、除臭剂、化妆品、粉扑、香水或古龙水。
- 请将贵重物品（如信用卡、首饰和支票簿）留在家中。
- 如果您平时戴隐形眼镜，请用镜框眼镜代替。手术期间配戴隐形眼镜可能会对眼睛造成伤害。别忘记携带您的隐形眼镜盒。

## 为活检做好准备

- 当您需要为手术更衣时，护士将为您提供病号服、长袍和袜子更换。
- 进入手术室之前，您必须摘下助听器、假牙、假肢、假发和宗教用品。
- 为了降低感染风险，我们可能会通过静脉注射 (IV) 导管给您输注抗生素药物。通常是在手臂或手部位置。如果护士没有放置静脉注射管路，麻醉师可能会在手术室里进行

此操作。麻醉师是指在手术期间使用麻醉方面受过专门培训的医生。

- 活检的确切开始时间可能取决于安排在您之前的手术耗时。护士会与您讨论活检开始的时间以及是否存在延误。

## 活检期间

- 您将在活检开始前接受麻醉。
- 活检将持续 20-30 分钟。

## 活检完成后

- 您将会在麻醉复苏室 (PACU) 里醒来
- 护士会监控您的体温、脉搏、血压和氧气水平。出院之前，您需要排尿。
- 回家之前，护士会与您和您的照护者讨论出院指导。

## 前列腺活检后

### 置入后 24 小时

- 咨询护士
  - 如果您在活检后的 24 小时内须离开 MSK 超过 2 小时，请告知您的护士。如果您有发烧或大量出血等问题，我们可能会建议您前往 MSK 紧急护理中心 (UCC)。
- 处理任何不适
  - 活检后有一些疼痛或不适是正常现象。大多数人并没有疼痛。如果您感觉到酸痛，可以服用对乙酰氨基酚 (Tylenol®)。如果没有帮助，请致电您的医生办公室。
- 照常淋浴。

### 活检后 3 天

- 请勿进行性生活
  - 活检后 3 天可以开始性生活
- 大量饮水
  - 3 天内，请尝试每天饮用 8 至 10 杯（2 升）液体。这将有助于冲洗膀胱，预防感

染，并降低尿液中的血量。

## 活检后 5 至 7 天

- 请勿在接下来 5 天内进行锻炼，包括：
  - 从事任何运动
  - 在健身房或户外锻炼
  - 骑自行车
  - 举起任何重量超过 10 磅（约 4.5 千克）的物体
- 获得结果
  - 您可以在活检后约 5-7 天拿到您的检查结果。您的医疗保健提供者将联系您并解释检查结果。您也可以申请一份结果副本。

## 活检后 1 到 12 周

最长 2 周

- 预计会出现尿血
  - 在接下来的 1 到 2 周内，这种出血可能时有时无。
  - 如果尿液中出现鲜红色血液或大块的血块，请致电医疗保健提供者。

最长 12 周

- 您的精液可能呈铁锈色
  - 在最长 12 周的时间里，您的精液可能会呈铁锈色。这是因为其中可能含有少量血液。

## 何时致电您的医疗保健提供者

如果您出现以下任何情况，请立即致电您的医疗保健提供者：

- 发热  $\geq 101$  °F (38.3 °C)
- 直肠严重出血
- 直肠出血，无法停止

- 无法排尿
- 尿液中出现鲜红色血液或大块的血块
- 颤抖性寒战
- 头晕
- 任何其他问题、疑问或顾虑

If you have questions or concerns, contact your healthcare provider. A member of your care team will answer Monday through Friday from 9 a.m. to 5 p.m. Outside those hours, you can leave a message or talk with another MSK provider. There is always a doctor or nurse on call. If you're not sure how to reach your healthcare provider, call 212-639-2000.

有关更多资源，请访问 [www.mskcc.org/pe](http://www.mskcc.org/pe)，在我们的虚拟图书馆中进行搜索。

About Your Transperineal Prostate Biopsy with Ultrasound Under Anesthesia - Last updated on April 15, 2024

Memorial Sloan Kettering Cancer Center 拥有和保留所有权利