

患者及照护者教育

## 关于 Whipple 手术

本指南将帮助您为将在 MSK 进行的 Whipple 手术做好准备。还有助于您了解在恢复期间的预期情况。

请使用该指南作为手术前几天的信息参考。手术当天时请随身携带本指南。您和您的医疗团队会在您了解更多关于恢复的信息时使用本资源。

### 关于 Whipple 手术

Whipple 手术旨在切除胰头、壶腹或十二指肠前段的肿瘤。这些器官位于腹部（肚子）后部、胃后方、小肠上方（见图 1）。

### 关于胰腺及周围器官

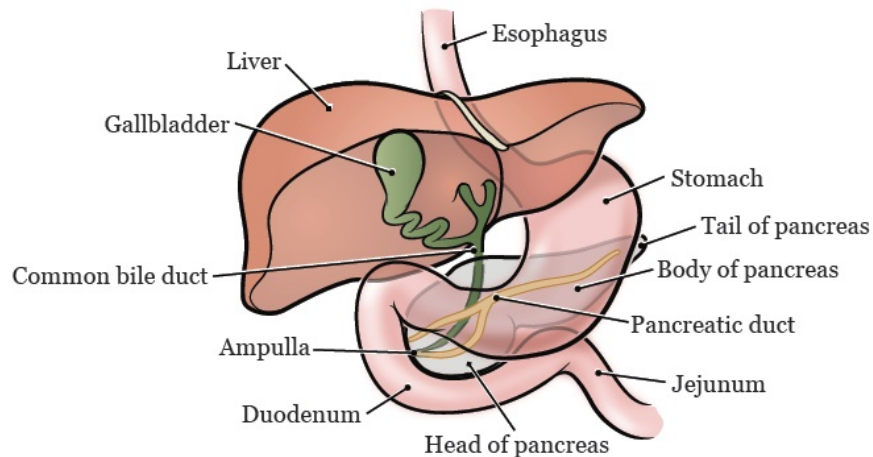


图 1. 胰腺及周围器官

- 胰腺会分泌有助于消化食物（包括脂肪）的酶。胰腺还会分泌胰岛素和胰高血糖素，这两种激素可帮助您控制血糖水平。胰腺分为三个部分：胰尾、胰体和胰头。胰头与十二指肠相连。
- 胆囊储存胆汁。胆汁是由肝脏产生的一种液体，有助于消化脂肪。胆囊会在您进食时将储存的胆汁输送至十二指肠帮助消化。
- 胆总管是一根小管，它会将胆汁从肝脏输送至胆囊储存起来，然后在进食时再将胆汁从胆囊输送至十二指肠。
- 壶腹（也被称为 Vater 壶腹）是胆总管和胰管交汇处的一个小囊。它位于十二指肠外侧，靠近胰头。
- 十二指肠是小肠的第一部分，直接与胃相连。
- 空肠是小肠的第二部分。

尽管手术期间会切除部分胰腺，但手术后通常会留下足够的胰腺来产生激素（胰岛素和胰高血糖素）和消化酶。

- 如果手术后胰腺不能产生足够的消化酶，您可能出现腹泻。如果出现腹泻，您可能需要随餐服用酶类药物。
- 如果手术后胰腺不能产生足够的胰岛素，您可能出现高血糖。但这种情况比较少见。如果您在手术后出现高血糖，您的医疗团队将为您提供帮助。

### 关于 Whipple 手术

Whipple 手术会在腹部切开一个大切口（手术切口）。有时，在做大切口之前，外科医生会先切几个小切口，然后将小型摄像头放入腹部。他们会用摄像头观察您的器官，查看癌症是否已经扩散至胰腺之外。这一过程被称为诊断性腹腔镜检查。

如果癌症已经扩散，外科医生可能会决定不再继续手术。如果癌症并未扩散，外科医生会切开一个大切口，继续进行 Whipple 手术，尝试切除肿瘤。

手术期间，外科医生将切除胰头、十二指肠、最靠近十二指肠的胆总管末端以及胆囊。有时还必须切除部分胃部。

切除这些器官后，外科医生会将剩余的胆总管与胰腺连接至空肠（见图 2）。如此胰酶和胆汁就会像手术前一样流入小肠。

手术大约需要 4 小时。

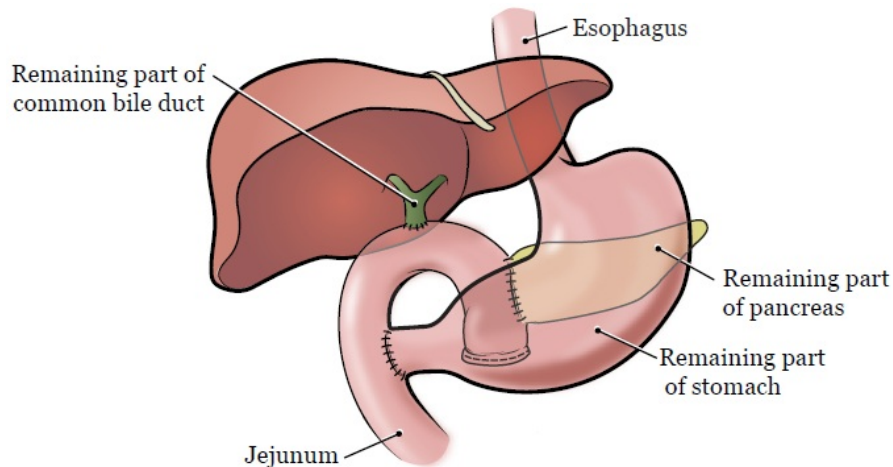


图 2. 术后的胰腺及周围器官

## Whipple 手术前

本节信息将帮助您为手术做好准备。请在安排好手术后阅读该信息。随着手术的临近，请参考该信息。其中包含您应该如何做好准备的重要信息。

当您通读本节内容时，请写下希望向医疗保健提供者咨询的问题。

### 为手术做好准备

您和您的医疗团队将共同为手术做准备。即使您不确定，也请告知我们以下情况是否适用于您，以帮助我们保护您的安全。

- 我在使用任何处方药。处方药是指只能凭医疗保健提供者开具处方方可获得的药物。包括：
  - 吞服药物。
  - 注射药物。
  - 吸入药物。
  - 皮肤表面使用的药物（贴剂或乳膏形式）。
- 我在使用任何非处方药（包括贴剂和乳膏）。非处方药是指无需开具处方即可购买的药物。
- 我在摄入任何膳食补充剂，比如草药、维生素、矿物质、天然或家庭疗法。
- 我装有起搏器、自动植入式心脏复律除颤器 (AICD) 或其他心脏装置。
- 我既往使用麻醉药出现过问题。手术期间，会对您进行麻醉（使用药物使您入睡）。
- 我对某些特定药物或材料（包括胶乳）过敏。
- 我不愿意接受输血。
- 我服用娱乐性毒品，例如大麻。

请务必确保您的医疗保健提供者了解您正在服用的所有药物和补充剂。

根据所服用的药物和补充剂，您可能需要在手术前遵循特殊指示。如未遵循这些指示，您的手术可能会被推迟或取消。

### GLP-1 减肥药

如果您服用 GLP-1 药物，请务必告知您的医疗保健提供者。在手术或医疗程序前，您将需要遵循特殊的饮食指示。遵循这些指导说明非常重要。如果没有遵循指导说明，您的手术或医疗程序可能会被推迟或取消。

- 在手术或医疗程序前一天，请遵循清流质饮食。请勿食用固体食物。如需了解更多信息，请阅读清流质饮食 ([www.mskcc.org/zh-hans/cancer-care/patient-education/clear-liquid-diet](http://www.mskcc.org/zh-hans/cancer-care/patient-education/clear-liquid-diet))。
- 抵达时间前 8 小时停止饮用。之后请勿摄入任何东西，包括清流质。您可以喝几小口水送服药物。

如需了解更多信息，请阅读[服用 GLP-1 药物时，手术或医疗程序前的饮食须知 \(www.mskcc.org/zh-hans/cancer-care/patient-education/eating-and-drinking-before-your-surgery-or-procedure-when-taking-glp-1-medicines\)](http://www.mskcc.org/zh-hans/cancer-care/patient-education/eating-and-drinking-before-your-surgery-or-procedure-when-taking-glp-1-medicines)。

以下是一些 GLP-1 药物示例。还有其他类型的血液稀释药物，请务必确保您的医疗团队了解您服用的所有药物。有时，开具这些药物用于帮助控制糖尿病或其他疾病。有时，也会用于减肥。

<ul style="list-style-type: none"><li>• 塞马格鲁肽 (Wegovy®, Ozempic®, Rybelsus®)</li><li>• 度拉糖肽 (Trulicity®)</li></ul>	<ul style="list-style-type: none"><li>• 替西帕肽 (Zepbound®, Mounjaro®)</li><li>• 利拉鲁肽 (Saxenda®, Victoza®)</li></ul>
--	---

## 关于饮酒

向保健提供者诚实说明您的饮酒量，这很重要。这将有助于我们为您制定医疗照护计划。

如果您经常饮酒，您在手术过程中和手术后可能存在出现问题的风险。其中包括出血、感染、心脏问题和住院时间延长。

如果您定期饮酒并突然戒酒，可能导致癫痫发作、谵妄和死亡。如果我们了解到您有出现这些问题的风险，我们可以开具处方药物来帮助预防。

您可以在术前采取以下措施来防止出现问题。

- 向保健提供者诚实说明您的饮酒量
- 当您的手术计划得到确定之后，请尝试停止饮酒。如果您出现以下情况，请立即告知您的医疗保健提供者：
  - 头痛。
  - 感觉恶心（感觉想吐）。
  - 感觉比平时更焦虑（紧张或担忧）。
  - 无法入睡。

这些均为戒酒的早期征兆，可以进行治疗。

- 如果您无法停止饮酒，请告知您的医疗保健提供者。
- 如有关于饮酒和手术的疑问，您都可咨询您的医疗保健提供者。我们将一如既往地确保您所有医疗信息的保密性。

## 关于吸烟

如果您吸烟或使用电子烟设备，接受手术时您可能会出现呼吸问题。电子烟设备的例子包括雾化器电子烟和电子烟。即使在手术前仅停止吸烟几天，也有助于防止手术中和手术后出现呼吸问题。

如果您吸烟，您的医疗保健提供者会将您转诊至我们的[烟草治疗项目](#)。您也可以致电 212-610-0507 与本项目取得联系。

## 关于睡眠呼吸暂停

睡眠呼吸暂停是一种常见的呼吸问题。如果您患有睡眠呼吸暂停症，您会在睡眠期间短时间内停止呼吸。最常见的类型是阻塞性睡眠呼吸暂停 (OSA)。OSA 患者在睡眠期间会发生气道完全阻塞。

OSA 可在术中和术后引起一些严重问题。请告知我们您是否患有或认为您可能患有睡眠呼吸暂停。如果您使用呼吸机（如持续性正压呼吸器 (CPAP)），请在手术当天随身携带。

## 使用 MSK MyChart

MSK MyChart ([mskmychart.mskcc.org](http://mskmychart.mskcc.org)) 是 MSK 的患者门户网站。您可以使用 MSK MyChart 发送和阅读您的医疗团队消息，查看您的检测结果，查看您的预约日期和时间等。您也可以邀请您的照护者创建他们自己的帐户，以便他们查看您的医疗照护信息。

如果您没有 MSK MyChart 帐户，可以访问 [mskmychart.mskcc.org](http://mskmychart.mskcc.org) 注册。您也可以请医疗团队成员向您发送邀请。

如果您在使用帐户时需要帮助，请致电 646-227-2593 联系 MSK MyChart 服务台。工作时间为周一至周五上午 9 点至下午 5 点（美国东部时间）。

## 关于手术后加速康复 (ERAS)

ERAS 是一项帮助您手术后更快恢复的项目。作为 ERAS 项目的一部分，在手术前后完成特定的事项非常重要。

在手术之前，请务必做好下述准备：

- **阅读本指南信息。** 它将帮助您了解手术前、手术期间和手术后可能发生的情况。如果您有任何问题，请将问题写下来。您可以在下次访视时询问您的医疗保健提供者，也可以致电他们的办公室。
- **遵循健康饮食。** 这将有助于您的身体为手术做好准备。

手术后，您可以采取以下方法加快恢复：

- **阅读您的恢复路径信息。** 这是您的医疗保健提供者将为您提供的一份教育资源。其中包含您的恢复目标。这有助于您了解每天的应做事项和预期情况。
- **尽快开始四处走动。** 您越早能够下床走动，您就能越快恢复正常活动。

## 手术前 30 天内

### 术前检查 (PST)

您将在手术前进行 PST 预约。您将从外科医生办公室收到预约日期、时间和地点的相关提醒。请访问 [www.msk.org/parking](http://www.msk.org/parking) 获取所有 MSK 地点的停车信息与指引。

您可以在术前检查预约 (PST) 当天进食和服用常规药物。

前去接受术前检查时，随身携带这些物品将对您有所帮助：

- 您服用的所有药物的清单，包括处方药、非处方药、贴片和药膏。
- 过去一年中在 MSK 以外进行的任何医学检查（如有）的结果。示例包括心脏负荷试验、超声心动图或颈动脉多普勒检查结果。
- 您的医疗保健提供者的名字和电话号码。

在 PST 预约期间，您将会见一位高级实践提供者 (APP)。他们会与 MSK 的麻醉科医生密切合作。在手术或医疗程序期间，这些经过专业培训的医生将为您施用麻醉药物。

您的 APP 会与您一起查看您的医疗和手术病史。您可能需要接受一些医学检查来安排您的照护事宜，例如：

- 心电图 (EKG)，用于检查您的心律。
- 胸部 x 线检查。
- 血液检查。

您的 APP 可能会建议您去会见其他医疗保健提供者。他们也会告知您手术日早晨应该服用哪些药物。

### 确定您的照护者

照护者在您的医疗护理中扮演着重要的角色。在手术前，您和您的照护者将从您的医疗保健提供者处了解您将接受的手术相关信息。手术结束后，您的照护者会在您出院后将您安全送回家中。他们还会帮助您居家照顾自己。

#### 照护者须知



照顾正在接受癌症治疗的患者需要肩负许多责任。我们提供相关资源和支持服务，以帮助您更好地应对。请访问 [www.msk.org/caregivers](http://www.msk.org/caregivers) 或阅读 [照护者指南 \(www.mskcc.org/zh-hans/cancer-care/patient-education/guide-caregivers\)](http://www.mskcc.org/zh-hans/cancer-care/patient-education/guide-caregivers)，以了解更多信息。

#### 填写医疗护理委托书

如果您尚未填写医疗护理委托书，建议您现在就填写。若您已填写一份医疗护理委托书或有任何其他预先指示，请在下次预约就诊时随身携带。

医疗护理委托书是一份法律文件。该文件用于说明当您无法自行沟通时，将由谁代表您进行沟通。此人称为您的医疗护理代理人。

- 如需了解医疗护理委托书和其他预先指示，请阅读 [癌症患者及其亲人的预先医疗照护计划 \(www.mskcc.org/zh-hans/cancer-care/patient-education/advance-care-planning\)](http://www.mskcc.org/zh-hans/cancer-care/patient-education/advance-care-planning)。
- 如需了解如何成为医疗护理代理人，请阅读 [如何担任医疗护理代理人 \(www.mskcc.org/zh-hans/cancer-care/patient-education/how-be-health-care-agent\)](http://www.mskcc.org/zh-hans/cancer-care/patient-education/how-be-health-care-agent)。

如果您对填写医疗护理委托书有任何疑问，请咨询您的医疗团队成员。

## 做呼吸和咳嗽练习

手术前练习深呼吸和咳嗽。您的医疗保健提供者将为您提供激励肺活量计，以帮助扩张您的肺部。如需了解更多信息，请阅读[如何使用诱发性肺量计](http://www.mskcc.org/zh-hans/cancer-care/patient-education/how-use-your-incentive-spirometer) ([www.mskcc.org/zh-hans/cancer-care/patient-education/how-use-your-incentive-spirometer](http://www.mskcc.org/zh-hans/cancer-care/patient-education/how-use-your-incentive-spirometer))。

## 进行体力活动

进行体力活动有助于您的身体达到最佳状态以迎接手术。此外，还可以使您恢复得更快、更容易。

尽量每天进行体力活动。任何使您心跳加快的运动（如散步、游泳或骑自行车）都是不错的选择。如果外面很冷，可以使用家里的楼梯，或者前往商场或购物中心。

## 遵循健康饮食

手术前，应遵循均衡健康的饮食。如果您需要饮食方面的帮助，请告知保健提供者安排您与营养师和营养学家会面。

## 手术前 7 天

### 遵循医疗保健提供者关于服用阿司匹林的指示

阿司匹林可能会导致出血。如果您在服用阿司匹林或含有阿司匹林的药物，您可能需要在手术前 7 天调整剂量或停止服用。请遵循医疗保健提供者的指导说明。未得到医疗保健提供者的指示时，请勿随意停用阿司匹林。

如需了解更多信息，请阅读[如何确定药物或补充剂中是否含有阿司匹林、其他 NSAID、维生素 E 或鱼油](http://www.mskcc.org/zh-hans/cancer-care/patient-education/common-medications-containing-aspirin-and-other-nonsteroidal-anti-inflammatory-drugs-nsaids) ([www.mskcc.org/zh-hans/cancer-care/patient-education/common-medications-containing-aspirin-and-other-nonsteroidal-anti-inflammatory-drugs-nsaids](http://www.mskcc.org/zh-hans/cancer-care/patient-education/common-medications-containing-aspirin-and-other-nonsteroidal-anti-inflammatory-drugs-nsaids))。

### 停止服用维生素 E、复合维生素、草药和其他膳食补充剂

使用维生素 E、复合维生素、草药和其他膳食补充剂可能导致出血。请在手术前 7 天停用此类药物。如果您的医疗保健提供者为您提供了其他指导说明，请遵循相应说明。

如需了解更多信息，请阅读[草药疗法和癌症治疗](http://www.mskcc.org/zh-hans/cancer-care/patient-education/herbal-remedies-and-treatment) ([www.mskcc.org/zh-hans/cancer-care/patient-education/herbal-remedies-and-treatment](http://www.mskcc.org/zh-hans/cancer-care/patient-education/herbal-remedies-and-treatment))。

## 手术前 2 天

### 停用非甾体抗炎药 (NSAID)

使用 NSAID（如布洛芬 (Advil® 和 Motrin®) 和萘普生 (Aleve®)）可能导致出血。请在手术前 2 天停用此类药物。如果您的医疗保健提供者为您提供了其他指导说明，请遵循相应说明。

如需了解更多信息，请阅读[如何确定药物或补充剂中是否含有阿司匹林、其他 NSAID、维生素 E 或鱼油](http://www.mskcc.org/zh-hans/cancer-care/patient-education/common-medications-containing-aspirin-and-other-nonsteroidal-anti-inflammatory-drugs-nsaids) ([www.mskcc.org/zh-hans/cancer-care/patient-education/common-medications-containing-aspirin-and-other-nonsteroidal-anti-inflammatory-drugs-nsaids](http://www.mskcc.org/zh-hans/cancer-care/patient-education/common-medications-containing-aspirin-and-other-nonsteroidal-anti-inflammatory-drugs-nsaids))。

## 手术前 1 天

### 留意手术时间

在手术前一天的下午 2 点后，工作人员将打电话给您。如果您的手术安排在星期一，他们会在前一个星期五致电给您。如果您在晚上 7:00 前未接到电话，请致电 212-639-5014。

工作人员将告知您到达医院进行手术的时间。他们还会提醒您接受手术的地点。

您的手术将在以下地点进行：

6 楼术前中心 (PSC)  
约克大道 1275 号（东 67 大街与东 68 大街之间）  
纽约，邮编 NY 10065  
请乘 B 电梯至 6 楼。

请访问 [www.msk.org/parking](http://www.msk.org/parking) 获取所有 MSK 地点的停车信息与指引。

### 使用 4% 葡萄糖酸氯己定 (CHG) 溶液抗菌皮肤清洁剂（如 Hibiclens（洗必泰）®）进行淋浴

4% CHG 溶液是一种皮肤清洁剂，使用后可持续 24 小时杀死细菌。手术前使用该清洁剂淋浴将有助于降低术后感染风险。手术前，护士会给您发放一瓶。

手术前一天的晚上，使用 4% 葡萄糖酸氯己定溶液抗菌皮肤清洁剂进行淋浴。

1. 使用常用的洗发水和护发素洗头。充分冲洗头部。
2. 使用常用的肥皂清洗面部和生殖器（腹股沟）区域。用温水冲洗身体。
3. 打开 4% CHG 溶液的瓶子。倒一些在您的手中或干净的毛巾上。
4. 请远离淋浴流。从颈部到足部，将 4% CHG 溶液轻轻揉搓到身体上。请勿将该溶液用在面部或生殖器区域。
5. 移回淋浴水流中将 4% CHG 溶液冲洗掉。使用温水。
6. 用干净的毛巾擦干身体。

淋浴后请勿使用任何乳液、护肤霜、除臭剂、化妆品、粉扑、香水或古龙水。

## 进食指导说明

**重要信息：**如果您服用 GLP-1 药物，请勿遵循以下说明。请遵循 *服用 GLP-1 药物时，手术或医疗程序前的饮食须知* ([www.mskcc.org/zh-hans/cancer-care/patient-education/eating-and-drinking-before-your-surgery-or-procedure-when-taking-glp-1-medicines](http://www.mskcc.org/zh-hans/cancer-care/patient-education/eating-and-drinking-before-your-surgery-or-procedure-when-taking-glp-1-medicines))中的说明。



手术或医疗程序前的午夜（凌晨 12 点）后请停止进食。其中包括硬糖和口香糖。

您的医疗保健提供者可能会就何时停止进食给出不同的指示。如被告知，请遵循其指示。有些人需要在手术或医疗程序前禁食（不吃东西）更长时间。

## 手术当天

### 液体摄入指导说明

**重要信息：**如果您服用 GLP-1 药物，请勿遵循以下说明。请遵循 *服用 GLP-1 药物时，手术或医疗程序前的饮食须知* ([www.mskcc.org/zh-hans/cancer-care/patient-education/eating-and-drinking-before-your-surgery-or-procedure-when-taking-glp-1-medicines](http://www.mskcc.org/zh-hans/cancer-care/patient-education/eating-and-drinking-before-your-surgery-or-procedure-when-taking-glp-1-medicines))中的说明。

午夜（凌晨 12 点）至抵达时间前 2 小时，只能饮用以下所列的液体。请勿进食或饮用其他任何饮品。抵达时间前 2 小时停止饮用。

- 水。
- 透明的苹果汁、葡萄汁或蔓越莓汁。
- Gatorade 或 Powerade。
- 黑咖啡或清茶。可以添加糖。请勿添加任何其他东西。
  - 请勿添加任何含量任何类型的牛奶或奶精。包括植物奶和奶精。
  - 请勿添加风味糖浆。

如果您患有糖尿病，请注意这类饮料中的含糖量。如果摄入这类饮料的无糖、低糖或无添加糖版本，会更容易控制血糖水平。

在手术和医疗程序前保持水分会有所帮助，因此如果口渴请饮用液体。请勿摄入超出所需的饮水量。手术或医疗程序期间，您将接受静脉 (IV) 输液。



抵达时间前 2 小时停止饮用。其中包括水。

您的医疗保健提供者可能会就何时停止饮水给出不同的指示。如被告知，请遵循其指示。

## 遵医嘱服药

您的医疗团队成员将告知您手术当天早晨应服用哪些药物。只在服药时喝一小口水。具体取决于您通常服用的药物，可能是全部、部分或者不是您平时在早上服用的药物。

## 使用 4% CHG 溶液抗菌皮肤清洁剂进行淋浴，如洗必泰

在前往医院前使用 4% CHG 溶液抗菌皮肤清洁剂进行淋浴。使用方法与前一晚相同。

淋浴后请勿使用任何乳液、护肤霜、除臭剂、化妆品、粉扑、香水或古龙水。

## 注意事项

- 穿着舒适宽松的衣服。
- 如果您平时戴隐形眼镜，请用镜框眼镜代替。手术期间配戴隐形眼镜可能会对眼睛造成伤害。
- 请勿穿戴任何金属物品。请取下所有首饰，包括身体穿孔。手术过程中使用的器械如果接触到金属，可能会导致灼伤。
- 请将贵重物品留在家中。
- 如果您正处于月经期，请使用卫生巾，而非卫生棉条。我们会为您提供一次性内衣，如有需要，我们还会提供一个垫子。

## 随身携带的物品

- 系鞋带的运动鞋。手术后，您的脚可能会出现些许肿胀。系鞋带的运动鞋可以适应这种肿胀。
- 用于治疗睡眠呼吸暂停的呼吸机（例如 CPAP 机，如有的话）。
- 医疗护理委托书和其他预立医疗指示（如果您已填写完成）。
- 手机和充电器。
- 只需要带小额现金用于购买小物件（例如报纸）。
- 个人物品收纳盒（如有）。个人物品的示例包括眼镜、助听器、假牙、假肢、假发和宗教物品。
- 本指南。您将使用本指南来学习如何在术后进行自我护理。

## 当您到达医院后

当您抵达医院后，请乘 B 电梯到达 6 楼。在 PSC 候诊室的服务台进行登记。

许多工作人员会要求您说出并拼写出您的姓名和出生日期。这是为了保障您的安全。因为姓名相同或相似的患者可能会与您同一天接受手术。

我们将为您提供医院病号服、长袍和防滑袜，以供您在手术更衣时穿上。

## 对于照护者、家庭和朋友



请阅读 [手术日家人和朋友须知 \(www.mskcc.org/zh-hans/cancer-care/patient-education/information-family-and-friends-day-surgery\)](http://www.mskcc.org/zh-hans/cancer-care/patient-education/information-family-and-friends-day-surgery)，以帮助您了解亲人在手术当天的预期情况。

### 与护士见面

您将在手术之前与您的护士见面。请将您在午夜（凌晨 12:00）之后服用的任何药物的剂量及服用时间告知他们。请确保包括处方药、非处方药、贴片和药膏。

手术后，您的护士可能会为您提供止痛药，助您缓解疼痛。如果护士向您提供了药物，他们会在您服药前告诉您用药相关信息。

护士可能会在您的一根静脉中放置一根静脉注射 (IV) 导管，通常是您的手臂或手上的静脉。如果护士没有放置静脉注射导管，麻醉师可能会在手术室里进行此操作。

## 与麻醉师见面

在手术前，您将与麻醉师见面。他们将会：

- 与您一起查看您的病史。
- 询问您既往使用麻醉药是否曾出现过问题。包括恶心（感觉想吐）或疼痛。
- 和您谈论手术过程中的舒适度和安全性。
- 和您谈论您将接受哪种麻醉。
- 回答您提出的麻醉相关问题。

医生或麻醉师也可能会与您讨论将一根硬膜外导管（细软管）置入脊柱（背部）的问题。硬膜外导管是另一种在手术后给您止痛的方法。

## 为手术做好准备

到了做手术的时间，您将需要取下眼镜、助听器、假牙、假体装置、假发和宗教用品。

您将自己走进手术室，或者躺在担架上被工作人员抬入手术室。手术室团队有一名成员会帮助您上手术台。工作人员会在您的小腿上套上气压靴。它们可以缓慢充气或放气，促进您腿部的血液循环。

当您感觉舒适后，麻醉师会通过您的静脉注射管线为您施用麻醉药，让您入睡。在手术过程中和手术后，您还将通过静脉注射管线接受液体输送。

## 手术期间

在您完全入睡后，您的医疗团队将从您的嘴部放置一根直至气道的呼吸管。这将有助于您呼吸。他们还将在您的膀胱中放置一根导尿管 (Foley)，用来在手术过程中引流尿液。

手术结束后，外科医生会使用缝线或缝合钉来缝合您的切口。他们可能还会在切口上贴上 Steri-Strips™（薄手术胶带）。他们会用绷带对切口进行包扎。

医疗团队通常会在您还在手术室时拔掉呼吸管。

## Whipple 手术后

本章节内容将帮助您了解术后可能发生的情况。您将会了解如何从手术中安全恢复（在医院和在家中）。

当您通读本节内容时，请写下希望向医疗保健提供者咨询的问题。

## 在麻醉复苏室 (PACU) 内

手术后，您将在 PACU 内醒来。护士会追踪记录您的体温、脉搏、血压和氧气水平。您可能会通过位于鼻子下方的一根细管，或覆盖鼻子和嘴部的面罩来获得氧气。我们还会将压缩靴穿戴于您的小腿上。

## 止痛药

在 PACU 期间，您将接受硬膜外或 IV 止痛药。

- 如果您需要接受硬膜外止痛药，止痛药将通过硬膜外导管放入您的硬膜外腔（脊髓外的脊柱间隙）。
- 如果您需要接受 IV 止痛药，止痛药将通过静脉注射导管输注到您的血液内。

您可以使用一个名为患者自控镇痛 (PCA) 装置的按钮来控制止痛药的施用。如需了解更多信息，请阅读 [患者自控镇痛 \(PCA\)](http://www.mskcc.org/zh-hans/cancer-care/patient-education/patient-controlled-analgesia-pca) ([www.mskcc.org/zh-hans/cancer-care/patient-education/patient-controlled-analgesia-pca](http://www.mskcc.org/zh-hans/cancer-care/patient-education/patient-controlled-analgesia-pca))。

## 管路和引流管

我们将为您放置以下 1 个或多个管路和引流管。您的医生或护士将与您讨论预期情况。

- 我们将会在您的尿道中置入一根 Foley 导尿管（抵达膀胱）。这根导尿管会将尿液从膀胱排出，这样您的护理团队就可以记录您的排尿量。您的 Foley 导尿管通常会在手术后 2 天拔除。
- 我们可能会为您放置鼻胃 (NG) 管，该管通过鼻子插入胃部。旨在排出胃中自然积聚的液体。同时有助于防止呕吐。如果留有 NG 管，该导管通常会在手术后第一天拔除。
- 您的腹部可能会有一根引流管，用于引流排出该区域的液体。如果您置有这种引流管，它通常会在手术后几天取出，在您出院时可能还无法将其取出。更多信息，请阅读“管路和引流管的护理”部分。

## 转移到医院病房

您将在麻醉复苏室 (PACU) 过夜。结束 PACU 观察后，工作人员会将您转送到医院病房。

## 在医院病房中

术后住院时间的长短取决于您的恢复情况。大多数患者需住院 6 天。

您将在病房内与一名护士会面，他/她将负责在您住院期间为您提供照护。当您抵达病房后，您的护士会帮您下床，坐到椅子上。

您的医疗团队将教您如何在术后恢复期间照顾自己。您可以采取以下方法加快恢复：

- **阅读您的恢复路径信息。** 如您还没有建立康复目标，则我们将为您规划一条康复之路。它将帮助您了解在您恢复期间的每一天该做什么和有什么样的预期。
- **尽快开始四处走动。** 您越早能够下床走动，您就能越快恢复正常活动。

阅读 **寻求帮助！避免跌倒！** ([www.mskcc.org/zh-hans/cancer-care/patient-education/call-dont-fall](http://www.mskcc.org/zh-hans/cancer-care/patient-education/call-dont-fall))，了解您在医院期间应该如何确保安全并防止跌倒。

## 管理疼痛

手术后您会感到有些疼痛。首先，您将通过硬膜外导管或静脉注射导管接受止痛药。您可以使用 PCA 装置来控制止痛药的施用。一旦能够进食，您将可以开始口服止痛药。

我们将经常询问您的疼痛情况，并根据需要给您用药。如果您的疼痛没有缓解，请告知您的医疗保健提供者。控制疼痛非常重要，这样您就可以使用诱发性肺量计并四处走动。控制疼痛将有助于您更快恢复。

您会在离开医院之前拿到止痛药处方。请向您的医疗保健提供者咨询可能出现的副作用。请询问您应该何时开始转为使用非处方止痛药。

## 四处走动和散步

四处走动和散步将有助于降低发生血块和肺炎的风险。这还有助于您开始再次排气和排便。如有需要，您的护士、物理治疗师或职业治疗师将帮助您四处走动。

如需了解有关步行如何帮助恢复的更多信息，请阅读 **关于术后行走的常见问题** ([www.mskcc.org/zh-hans/cancer-care/patient-education/frequently-asked-questions-about-walking-after-your-surgery](http://www.mskcc.org/zh-hans/cancer-care/patient-education/frequently-asked-questions-about-walking-after-your-surgery))。

如需了解住院期间应如何确保安全并防止跌倒，请阅读 **寻求帮助！避免跌倒！** ([www.mskcc.org/zh-hans/cancer-care/patient-education/call-dont-fall](http://www.mskcc.org/zh-hans/cancer-care/patient-education/call-dont-fall))。

## 锻炼肺部

锻炼肺部，使其充分扩张非常重要。这有助于预防肺炎。

- 在您清醒的情况下，每小时使用诱发性肺量计 10 次。请阅读 **如何使用诱发性肺量计** ([www.mskcc.org/zh-hans/cancer-care/patient-education/how-use-your-incentive-spirometer](http://www.mskcc.org/zh-hans/cancer-care/patient-education/how-use-your-incentive-spirometer))，以了解更多信息。
- 做咳嗽和深呼吸练习。您的医疗团队成员将教您如何进行这些练习。

## 饮食

手术过程中，您的部分消化器官已被移动或切除。手术后，您的消化系统需要时间来愈合并适应变化。您将慢慢恢复饮水和进食。下表为指南。遵循您的医疗团队的指示。

术后天数	饮食
手术当天	请勿进食或喝水。
手术后 1 天	开始小口饮用澄清液体。
手术后 2 天	遵循清流质饮食。
手术后 3 天	开始进食少量固体食物。
手术后 4 天	进食固体食物。
手术后 5 天	进食固体食物。
手术后 6 天	进食固体食物。

住院临床营养师将在您出院前在您的病房内与您一起制定饮食计划。

如需了解更多有关 Whipple 术后饮食和营养的信息，请阅读 **Whipple 手术后的饮食和营养** ([www.mskcc.org/zh-hans/cancer-care/patient-education/diet-nutrition-after-whipple-procedure](http://www.mskcc.org/zh-hans/cancer-care/patient-education/diet-nutrition-after-whipple-procedure))。

## 导管和引流管的护理

您的护士将在您住院期间负责护理您的导管和引流管。

如果您的腹部置有一根引流管，您的医疗保健团队将记录从引流管中排出的液体量。当排出量足够少的时候，他们将会取出引流管。这通常发生在术后几天，但出院时您可能仍置有引流管。您的医疗团队将告知您预期情况。

如果出院时引流管仍未取出，护士会教您如何在家对其进行护理。他们也会为您提供所需用品。您的病例管理员也可能会安排一名家庭护理护士到您家中探视，为您提供帮助。

## 淋浴

手术后第一天您就可以淋浴。您的医疗团队成员将为您提供帮助。

## 出院

当您可以出医院时，您的切口将开始愈合。在您离开医院之前，您需要与您的医疗保健提供者一起查看您的切口情况。了解切口的状态将帮助您注意到随后的任何变化。

出院当天，您应计划在上午 11:00 左右离开医院。在您离开之前，您的医疗保健提供者将填写您的出院医嘱和处方。您还将获得书面出院指导。您的医疗保健提供者将与您一起回顾这些指导。

如果您已准备好出院，但您的接送人员还未抵达医院，您可以在患者过渡休息室等候。您的医疗团队成员将为您提供更多相关信息。

## 居家

阅读 [如何避免跌倒](http://www.mskcc.org/zh-hans/cancer-care/patient-education/what-you-can-do-avoid-falling) ([www.mskcc.org/zh-hans/cancer-care/patient-education/what-you-can-do-avoid-falling](http://www.mskcc.org/zh-hans/cancer-care/patient-education/what-you-can-do-avoid-falling))，了解您可以采取哪些方法防止在家中以及来 MSK 访视期间跌倒。

手术后的第一次预约访视将安排在您出院后的 10-14 天进行。您的护士将为您提供随访说明，包括需要致电的号码。

## 填写您的恢复情况跟踪

我们希望了解您在离开医院后的情况。为了帮助我们为您提供照护，我们将向您的 MSK MyChart 帐户发送问题。我们将在您手术后 10 天内每天发送。这些问题被称为“恢复情况跟踪”。

请在每天午夜（凌晨 12:00）前完成恢复情况跟踪。您只需花费 2 至 3 分钟即可完成。您对这些问题的回答将有助于我们了解您的感受和您的需求。

根据您的回答，我们可能会联系您，以便了解更多信息。有时，我们可能会请您致电您的外科医生办公室。如果您有任何问题，请随时联系您的外科医生办公室。

如需了解更多信息，请阅读 [MSK 恢复情况跟踪的常见问题](http://www.mskcc.org/zh-hans/cancer-care/patient-education/mymsk-recovery-tracker) ([www.mskcc.org/zh-hans/cancer-care/patient-education/mymsk-recovery-tracker](http://www.mskcc.org/zh-hans/cancer-care/patient-education/mymsk-recovery-tracker))。

## 管理疼痛

每个人经历疼痛或不适的时间各不相同。当您出院回家时，您可能仍感到一些疼痛，可能需要服用止痛药来缓解疼痛。有些患者在恢复过程中，切口周围会出现疼痛、紧缩感或肌肉酸痛。这并不表示出现了问题。

请遵循该指南，帮助您居家管理疼痛。

- 请根据医嘱和需要服用止痛药。
- 如果为您开具的处方药不能帮助缓解疼痛，请致电您的医疗保健提供者。
- 服用处方止痛药期间，请勿驾驶机动车或饮酒。一些处方止痛药可能会使您感到困倦（非常困）。酒精会加重困倦。
- 随着切口逐渐愈合，您的疼痛会减轻，所需的止痛药也会减少。非处方止痛药将有助于缓解疼痛和不适。对乙酰氨基酚 (Tylenol®) 和布洛芬 (Advil 或 Motrin) 均为非处方止痛药。
  - 请按照您的医疗保健提供者的指示停用处方止痛药。
  - 请勿过量服用任何药物。请遵循标签上的说明或您的医疗保健提供者给您的指导说明。
  - 请阅读所服用的所有药物的说明标签。如果您服用对乙酰氨基酚，这一点将非常重要。对乙酰氨基酚是一种在很多非处方药和处方药中十分常见的成分。过量服用有伤肝脏。在未与您的医疗团队成员讨论的情况下，请勿使用超过一种含有对乙酰氨基酚的药物。
- 止痛药会有助于您恢复正常活动。服用足够的药物，帮助您提高活动和锻炼的舒适度。当您开始活动时，您的疼痛会稍有增加。
- 记录您服用止痛药的时间。服用后 30 至 45 分钟效果最佳。当疼痛出现后马上服用止痛药会比等待疼痛加重时再服用效果要好。

某些处方止痛药（如阿片类药物）可能会引起便秘。便秘是指排便比平时少、排便困难，或两者兼而有之。

## 预防和管理便秘

与您的医疗保健提供者讨论如何预防和管理便秘。您也可以遵循以下指南。

- 每天在同一时间上厕所。这样您的身体就会习惯每天在同一时间上厕所。如果感觉到有便意，请立即上厕所。
- 如果可以，尝试进行锻炼。散步是一种很好的运动，有助于预防和控制便秘。
- 如果可以，每天饮用 8（8 盎司）杯（2 升）液体。遵循 *Whipple 手术后的饮食和营养* ([www.mskcc.org/zh-hans/cancer-care/patient-education/diet-nutrition-after-whipple-procedure](http://www.mskcc.org/zh-hans/cancer-care/patient-education/diet-nutrition-after-whipple-procedure)) 中的指示。

如果您已 2 天没有排便，请致电您的医疗保健提供者。

## 管理腹泻

如果胰腺无法产生足够的酶来消化食物，您可能会出现腹泻。如果出现腹泻，请联系您的医生办公室。您可能需要随餐服用酶类药物。您的医生或护士将为您提供更多信息。

## 切口的护理

切口下方的皮肤有麻木感是正常的。这是因为部分神经在手术过程中被切断。随着时间的推移，麻木会逐渐消失。

手术后第一次预约访视时，将取下切口内的缝钉。这通常是在您出院后 2 周左右进行。当缝钉仍在切口内时，您可能会感觉到沿切口有一定程度的紧缩感或牵拉感。这是正常现象。做轻微的伸展会有所帮助。

如果您出院回家时切口上贴有 Steri-Strips，它们会逐渐松动并自行脱落。如果没有在 10 天内脱落，您可以将它们取下。

如果切口周围区域发红、肿胀或切口有任何渗出液，请联系您的医生办公室。

## 淋浴

请每天进行淋浴。洗个热水澡可以让您放松，帮助缓解肌肉疼痛。淋浴时，您还将清洁切口。

在淋浴时，您可以用肥皂轻轻清洗切口。淋浴后，用干净的毛巾轻轻拍干切口区域。请勿揉搓切口。请不要覆盖切口，除非有渗出液。

在手术后的第一次预约访视与您的医生讨论之前，请勿洗盆浴。

## 饮食

手术后，您的食欲（进食欲望）可能会下降，或者完全没有食欲。进食后，您可能很快就会产生饱腹感。这些都属于预期情况，随着时间推移应该会有所改善。

如发现自己起初食欲不振，可以尝试吃一些自己喜欢的食物与高热量食物。必须摄入足够的热量与蛋白质，以促进伤口愈合，防止体重减轻。您应谨记食物与药物同样重要。

请遵循 [msk-node-link: 20275](#) 中的饮食指南。如您有任何疑问，可致电 212-639-7312 联系临床营养师。

## 体重改变

大多数患者在术后体重都会减轻。您可能在一段时间内无法恢复到手术前的体重。你的目标应该是维持新体重。如果您有任何关于体重的问题或顾虑，请与您的医疗团队成员讨论。

## 体力活动和运动

当您离开医院时，您的切口外表看起来已经愈合，但其内部还未愈合。

- 手术中至少 8 周内，请勿抬起任何重量超过 5 磅（2.3 千克）的物体。在提举任何重物前，请咨询您的医生。
- 开始剧烈运动（如慢跑和打网球）前，请咨询您的医生或护士。

做有氧运动，如散步和爬楼梯，会帮助您恢复体力并感觉好一点。您可以在当地商场或购物中心的室外或室内散步。逐渐增加散步的距离。缓慢爬楼梯，根据需要休息或停止。您也可以继续进行咳嗽和深呼吸练习，并使用诱发性肺量计。

## 管理疲乏

疲乏是指精力不足或感觉比平时更为疲倦。手术后感觉疲乏是正常的。这可能会在术后持续 6-8 周，但随着时间的推移会慢慢好转。请尝试每天增加活动量，以帮助控制疲乏。起床，穿好衣服，四处走动。您可能需要在白天小睡一会儿，但尽可能不要睡太久，以免影响您晚上

的睡眠。

术后恢复正常的日常活动非常重要。把它们安排在每天的不同时间段内进行。您可以做一些轻松的家务。您可以尝试洗碗、准备简单的饭菜以及其他能做的活动。

当您的活动量超过身体可承受的负荷后，您的身体自会告诉您。当您增加活动量时，请监测您身体的反应。您可能会发现您在上午或下午精力更好。把活动安排在您精力比较旺盛的时间段内进行。

## 驾驶

当切口正在愈合时，您的身体可能无法正常扭转。这会让您很难开车。如果您正在服用可能会使您昏昏欲睡的止痛药，也不应驾驶车辆。在手术后的第一次预约访视期间，您的医生会告诉您重新开始驾驶是否安全。

离开医院后，您可以随时乘车（而非驾车）。

## 返回工作岗位

与您的医疗保健提供者就您的工作进行讨论。根据您所从事的工作，他们会告知您什么时候重返工作岗位是安全的。如果您的工作涉及四处走动或举起重物，您可能需要等待更长的时间才能重返工作岗位。如果您从事办公室工作，您或许可以尽早返回工作岗位。

## 旅行

如果您要长途旅行，尽量每小时离开座位一次，四处走动。这有助于防止血凝块形成。请记住每天饮用约 8 杯（8 盎司）液体，即使您在旅行时也是如此。

## 情绪的管理

重病手术后，您可能会有些新的心烦意乱的感觉。很多人表示他们时不时会哭泣、悲伤、担心、紧张、易怒或生气。您可能会发现有些情绪是您无法控制的。如果发生这种情况，寻求情感支持是个好主意。您的医疗保健提供者可以帮助您转诊至 MSK 的咨询中心。您也可以致电 646-888-0200 与其取得联系。

应对的第一步是您需要谈论您的感受。家人和朋友都可以给您提供帮助。此外，我们还可以为您提供安慰、支持和指导。让我们了解您、您的家人和朋友的感受是一个好主意。我们有很多提供给您和您的家属的资源。我们可以随时帮助您和您的家人以及朋友处理您疾病的情绪方面问题。无论您是在医院还是居家，我们都可以提供帮助。

## 何时致电您的医疗保健提供者

如果您出现以下情况，请致电您的医疗保健提供者：

- 发热  $\geq 100.5^{\circ}\text{F}$  ( $38^{\circ}\text{C}$ )。
- 寒战。
- 呼吸急促。
- 切口周围皮肤比平时温度高。
- 切口部位周围发红加重。
- 切口部位周围开始出现肿胀。
- 切口部位周围的肿胀加重。
- 切口有脓样（稠厚、淡黄色或恶臭味的）渗出液流出。
- 疼痛突然增加或出现新的疼痛。
- 感到恶心并呕吐。
- 腹泻。
- 2 天内无法缓解的便秘。
- 任何新发或无法解释的症状。
- 您有任何疑问或担忧。

周一至周五上午 9:00 至下午 5:00，请联系您的医疗保健提供者。

下午 5:00 后，以及周末和节假日，请致电 212-639-2000，并请求值班工作人员帮您联系您的医疗保健提供者。

# 支持服务

本章节包含支持服务清单。这将有助于您为手术做好准备并在术后恢复。

当您通读本节内容时，请写下希望向医疗保健提供者咨询的问题。

## MSK 支持服务

### 入院处

212-639-7606

如果您对住院有任何疑问，包括要求提供私人病房，请致电联系我们。

### 麻醉科

212-639-6840

如果您对**麻醉**有任何疑问，请致电联系我们。

### 献血室

212-639-7643

如果您有兴趣**捐献血液或血小板**，请致电了解相关信息。

### Bobst 国际中心

[www.msk.org/international](http://www.msk.org/international)

888-675-7722

我们欢迎世界各地的患者，同时提供众多服务来为您提供帮助。如果您是一名国际患者，请致电我们来帮助安排您的医疗照护。

### 咨询中心

[www.msk.org/counseling](http://www.msk.org/counseling)

646-888-0200

许多人发现咨询服务很有帮助。我们的咨询中心为个人、夫妇、家庭和团体提供咨询服务。如果您感到焦虑或抑郁，我们也可以为您开具一些药物以提供帮助。请向您的医疗团队成员请求转诊，或致电上述电话号码以进行预约。

### 食品援助项目

646-888-8055

我们为癌症治疗期间有需要的人士提供食物。请咨询您的医疗团队成员，或致电上述电话号码以了解更多信息。

### 综合医学与健康服务

[www.msk.org/integrativemedicine](http://www.msk.org/integrativemedicine)

我们的综合医学与健康服务为您提供多种服务来补充传统医疗照护。例如，我们提供音乐疗法、心智/身体疗法、舞蹈和运动疗法、瑜伽和触摸疗法。请致电 646-449-1010 预约上述服务。

您还可以预约咨询综合医学与健康服务的医疗保健提供者。他们将与您一起制定计划，以打造健康的生活方式并管理副作用。请致电 646-608-8550 预约咨询。

### MSK 图书馆

[library.mskcc.org](http://library.mskcc.org)

您可以访问我们的图书馆网站或发送电子邮件至 [asklibrarian@mskcc.org](mailto:asklibrarian@mskcc.org) 咨询图书馆工作人员。他们可以帮助您找到更多关于某种类型的癌症的信息。此外，您还可以访问图书馆的《[患者教育资源指南](#)》。

### 营养服务

[www.msk.org/nutrition](http://www.msk.org/nutrition)

212-639-7312

通过我们的营养服务，您可以向我们的临床营养师进行营养相关咨询。您的临床营养师将与您讨论您的饮食习惯。他们还将给出治疗期间和治疗之后的饮食建议。请向您的医疗团队成员请求转诊，或致电上述电话号码以进行预约。

### 患者和社区教育

[www.msk.org/pe](http://www.msk.org/pe)

请访问我们的患者和社区教育网站，搜索教育资源、视频和在线项目。

### 患者账单计费

646-227-3378

如果您对保险公司预授权有任何问题，可致电询问。预授权也称为预批准。

### 患者代表办公室

212-639-7202

如果您有关于医疗护理委托书的任何问题，或者对您的医疗照护有任何顾虑，请致电患者代表办公室。

### 围手术期的护士联络

212-639-5935

如果您对手术期间 MSK 披露的任何信息有任何疑问，请致电联系我们。

### 私人护士和陪护

646-357-9272

您可以申请私人护士或陪护在医院和家中照护您。请致电以了解更多信息。

### 康复服务

[www.msk.org/rehabilitation](http://www.msk.org/rehabilitation)

癌症和癌症治疗会导致您的身体感到虚弱、僵硬或紧绷。某些情况下会引发淋巴水肿（肿胀）。我们的理疗医生（康复医学医生）、职业治疗师 (OT) 和物理治疗师 (PT) 可帮助您恢复正常活动。

- **康复医学医生**负责诊断和治疗影响您运动和活动的相关问题。他们可以设计并帮助协调您的康复治疗方案，无论是在 MSK 还是在离家更近的地方均可。请致电 646-888-1929 联系康复医学（物理康复科）以了解更多信息。
- 如果您无法进行日常活动，**职业治疗师**可以为您提供帮助。例如，他们可以推荐一些工具来帮助简化日常工作。**物理治疗师**可以教您锻炼身体，帮助您增强力量和灵活性。请致电 646-888-1900 联系康复治疗以了解更多信息。

### 癌症治疗后的生活资源 (RLAC) 项目

646-888-8106

在 MSK，我们会在治疗结束后持续为您提供医疗照护。**RLAC 项目**专为已经完成治疗的患者及其家属设计。

此项目可提供多项服务。我们提供与完成治疗后的生活相关的研讨会、讲习班、支持小组和咨询服务。还提供有关保险和就业问题的帮助。

### 性健康项目

癌症和癌症治疗可能会影响您的性健康、生育能力或两者兼有。MSK 的性健康项目可在治疗前、治疗期间或治疗后为您提供帮助。

- 我们的**女性性医学和女性健康项目**可以为您提供性健康问题相关帮助，比如过早绝经或生育问题。请向您的 MSK 医疗团队成员咨询转诊事宜，或致电 646-888-5076 了解更多信息。
- 我们的**男性性医学和生殖医学项目**可以为您提供性健康问题相关帮助，比如勃起功能障碍 (ED)。请向您的医疗团队成员咨询转介事宜，或致电 646-888-6024 了解更多信息。

### 社会工作

[www.msk.org/socialwork](http://www.msk.org/socialwork)

212-639-7020

社会工作者可帮助患者、其家庭和朋友处理癌症患者常遇到的问题。他们可在整个治疗过程中为您提供个人咨询和支持小组服务。他们可以帮助您与孩子和其他家庭成员进行沟通。

我们的社工还可以帮助您转诊至社区机构和相关项目。如果您在支付账单方面遇到困难，他们也可以为您提供财务资源方面的信息。请致电上述电话号码以了解更多信息。

### 精神照护

212-639-5982

我们的牧师（宗教信仰咨询师）可以倾听、帮助支持家庭成员和祈祷。他们可以帮您联系社区神职人员或信仰团体，或者作为您的同伴，为您带来精神上的慰藉。任何人都可以请求获得**精神支持**。您不必有宗教信仰（与某宗教有关）。

MSK 的多信仰教堂位于 Memorial Hospital 的大厅附近。每天 24 小时开放。如果您有紧急情况，请致电 212-639-2000，联系值班牧师。

### 烟草治疗项目

[www.msk.org/tobacco](http://www.msk.org/tobacco)

212-610-0507

如果您想戒烟，MSK 的专家可以为您提供帮助。请致电以了解更多信息。

### 线上项目

[www.msk.org/vp](http://www.msk.org/vp)

我们可以为患者和照护者提供在线教育和支持。这些均为现场直播会议，您可以发表言论或者仅收听。您可以了解您的诊断、治疗期间的预期情况以及如何为癌症护理做好准备。

会议全程保密且免费，并由相关领域专家主持开展。请访问我们的网站以获取有关线上项目的更多信息，或进行注册。

## 外部支持服务

### Access-A-Ride

[web.mta.info/nyct/paratran/guide.htm](http://web.mta.info/nyct/paratran/guide.htm)

877-337-2017

在纽约市，MTA 为无法乘坐公共汽车或地铁的残疾人提供共享的乘车、上门服务。

### Air Charity Network

[www.aircharitynetwork.org](http://www.aircharitynetwork.org)

877-621-7177

提供往返治疗中心的交通。

### 美国癌症协会 (ACS)

[www.cancer.org](http://www.cancer.org)

800-ACS-2345 (800-227-2345)

提供各种信息和服务，包括 Hope Lodge，Hope Lodge 是为患者和照护者在癌症治疗期间提供免费的住所。

### 癌症和工作

[www.cancerandcareers.org](http://www.cancerandcareers.org)

646-929-8032

为有工作的癌症患者提供的教育、工具和活动资源。

### 癌症照护

[www.cancercare.org](http://www.cancercare.org)

800-813-4673

第七大道 275 号（西 25 和 26 大街之间）

纽约，邮编 NY 10001

提供咨询、支持小组、教育研讨会、刊物和财政援助。

### 癌症支持社区

[www.cancersupportcommunity.org](http://www.cancersupportcommunity.org)

为癌症患者提供支持和教育。

### 看护者行动网络

[www.caregiveraction.org](http://www.caregiveraction.org)

800-896-3650

为照顾患有慢性疾病或残疾的亲人的人提供教育和支持。

### 企业天使网络

[www.corpangelnetwork.org](http://www.corpangelnetwork.org)

866-328-1313

使用公司专机上的空座位，为患者提供免费的全国治疗交通。

### Good Days

[www.mygooddays.org](http://www.mygooddays.org)

877-968-7233

为治疗期间的保险分摊费用提供经济援助。患者必须有医疗保险，符合收入标准，并有开具了处方的药物（需为 Good Day 处方集涵盖的药物）。

**HealthWell 基金会**

[www.healthwellfoundation.org](http://www.healthwellfoundation.org)

800-675-8416

提供财政援助，以支付保险分摊费用、医保费和某些药物和治疗的免赔额。

**Joe' s House**

[www.joeshouse.org](http://www.joeshouse.org)

877-563-7468

为癌症患者及其家属提供治疗中心附近住所的清单。

**LGBT 癌症项目**

[www.lgbtcancer.com](http://www.lgbtcancer.com)

为 LGBT 社区提供支持和倡导，包括在线支持小组和 LGBT 友好型临床试验数据库。

**LIVESTRONG Fertility**

[www.livestrong.org/fertility](http://www.livestrong.org/fertility)

855-744-7777

为癌症患者和幸存者提供生殖信息和支持（通常这些患者和幸存者的药物治疗会给他们带来不孕不育的相关风险）。

**Look Good Feel Better 项目**

[www.lookgoodfeelbetter.org](http://www.lookgoodfeelbetter.org)

800-395-LOOK (800-395-5665)

该项目提供研讨会，让您了解您可以做的事情，帮助您改善您对自己外表的看法。如需了解更多信息或报名参加研讨会，请拨打上述号码或访问项目网站。

**美国国家癌症研究所**

[www.cancer.gov](http://www.cancer.gov)

800-4-CANCER (800-422-6237)

**美国国家老龄化委员会 (NCOA)**

[www.benefitscheckup.org](http://www.benefitscheckup.org)

为老年人提供信息和资源。提供 BenefitsCheckUp® 免费在线工具，帮助您对接处方药援助计划，包括 Medicare 的额外援助计划。

**国家 LGBT 癌症网络**

[www.cancer-network.org](http://www.cancer-network.org)

为 LGBT 癌症幸存者和有风险的人提供教育、培训和宣传。

**Needy Meds**

[www.needymeds.org](http://www.needymeds.org)

提供专利药和仿制药的患者援助项目的清单。

**NYRx**

[www.health.ny.gov/health\\_care/medicaid/program/pharmacy.htm](http://www.health.ny.gov/health_care/medicaid/program/pharmacy.htm)

向纽约州公共部门雇主中满足要求的雇员和退休人员提供处方药物福利。

**患者保险网络 (PAN) 基金会**

[www.panfoundation.org](http://www.panfoundation.org)

866-316-7263

为有保险的患者提供保险分摊费用相关的协助。

**患者权益基金会**

[www.patientadvocate.org](http://www.patientadvocate.org)

800-532-5274

提供获得医疗照护、财政援助、保险援助、工作留用援助的机会，以及获得国家保险不足资源目录的机会。

**Red Door 社区（前称 Gilda' s Club）**

[www.reddoorcommunity.org](http://www.reddoorcommunity.org)

212-647-9700

在这里，癌症患者可以通过网络、研讨会、讲座和社交活动找到社会和情感支持。

### RxHope

[www.rxhope.com](http://www.rxhope.com)

877-267-0517

提供援助，帮助人们获得他们难以负担的药物。

### Triage Cancer

[www.triagecancer.org](http://www.triagecancer.org)

为癌症患者及其照护者提供法律、医疗和财务信息与资源。

## 教育资源

本节列有本指南中提到的教育资源。这有助于您为手术做好准备并在术后恢复。

当您阅读这些资源时，请写下希望向您的医疗保健提供者咨询的问题。

- 癌症患者及其亲人的预立医疗照护计划 ([www.mskcc.org/zh-hans/cancer-care/patient-education/advance-care-planning](http://www.mskcc.org/zh-hans/cancer-care/patient-education/advance-care-planning))
- 寻求帮助！避免跌倒！ ([www.mskcc.org/zh-hans/cancer-care/patient-education/call-dont-fall](http://www.mskcc.org/zh-hans/cancer-care/patient-education/call-dont-fall))
- 如何确定药物或补充剂中是否含有阿司匹林、其他 NSAID、维生素 E 或鱼油 ([www.mskcc.org/zh-hans/cancer-care/patient-education/common-medications-containing-aspirin-and-other-nonsteroidal-anti-inflammatory-drugs-nsaids](http://www.mskcc.org/zh-hans/cancer-care/patient-education/common-medications-containing-aspirin-and-other-nonsteroidal-anti-inflammatory-drugs-nsaids))
- Whipple 手术后的饮食和营养 ([www.mskcc.org/zh-hans/cancer-care/patient-education/diet-nutrition-after-whipple-procedure](http://www.mskcc.org/zh-hans/cancer-care/patient-education/diet-nutrition-after-whipple-procedure))
- 草药疗法和癌症治疗 ([www.mskcc.org/zh-hans/cancer-care/patient-education/herbal-remedies-and-treatment](http://www.mskcc.org/zh-hans/cancer-care/patient-education/herbal-remedies-and-treatment))
- 如何使用诱发性肺量计 ([www.mskcc.org/zh-hans/cancer-care/patient-education/how-use-your-incentive-spirometer](http://www.mskcc.org/zh-hans/cancer-care/patient-education/how-use-your-incentive-spirometer))
- 患者自控镇痛 (PCA) ([www.mskcc.org/zh-hans/cancer-care/patient-education/patient-controlled-analgesia-pca](http://www.mskcc.org/zh-hans/cancer-care/patient-education/patient-controlled-analgesia-pca))
- 如何避免跌倒 ([www.mskcc.org/zh-hans/cancer-care/patient-education/what-you-can-do-avoid-falling](http://www.mskcc.org/zh-hans/cancer-care/patient-education/what-you-can-do-avoid-falling))
- MSK 恢复情况跟踪的常见问题 ([www.mskcc.org/zh-hans/cancer-care/patient-education/mysk-recovery-tracker](http://www.mskcc.org/zh-hans/cancer-care/patient-education/mysk-recovery-tracker))

如果您有任何问题或顾虑，请联系您的医疗保健提供者。医疗团队成员将在周一至周五上午 9:00 至下午 5:00 给与回复。如在非上述时间段，您可以留言或与其他 MSK 服务提供者联系。随时有值班医生或护士为您提供帮助。如果您不确定如何联系医疗保健提供者，请致电 212-639-2000。

有关更多资源，请访问 [www.mskcc.org/pe](http://www.mskcc.org/pe)，在我们的虚拟图书馆中进行搜索。

About Your Whipple Procedure - Last updated on April 2, 2026

Memorial Sloan Kettering Cancer Center 拥有和保留所有权利

### 上次更新时间

四月 2, 2026

Learn about our [Health Information Policy](#).

## 请告诉我们您的想法

## 请告诉我们您的想法

您的反馈有助于我们改进所提供的教育信息。您的医疗团队将无法看到您在本反馈表中填写的任何内容。请勿通过反馈表表达您的医疗需求。如果您对自己接受的医疗服务有任何疑问，请联系您的医疗保健提供者。

我们会阅读所有反馈，但不会回答任何问题。请勿在本反馈表中填写您的姓名或任何个人信息。

该信息是否易于理解？

- 是
- 尚可
- 否

我们应该更清楚地解释哪些方面？

请勿输入您的姓名或任何个人信息。