



患者及照护者教育

癌症治疗后组建您的家庭：面向拥有原生卵巢和子宫者

本信息介绍了您的生殖系统，以及癌症治疗可能对您的生育力（生育亲生子女的能力）产生的影响。还介绍了在癌症治疗后组建家庭的方案。

关于生殖系统

您的生殖系统位于下腹部。它由许多部分组成，这些部分共同帮助您进行性生活、行经（月经来潮）、制造卵子、怀孕、妊娠和分娩（见图 1）。

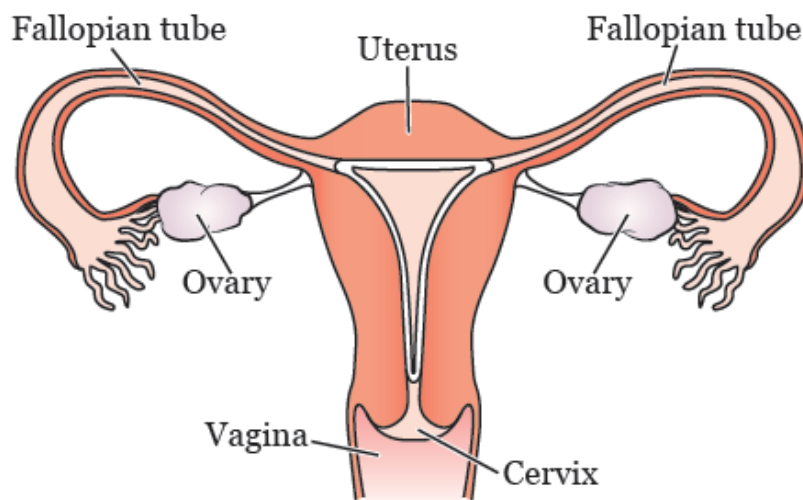


图 1. 生殖系统

生殖系统包括：

- **阴道：**阴道是连接阴道口和子宫的管道。
- **子宫：**子宫是位于膀胱和直肠之间的中空梨形器官。在怀孕期间，子宫的肌肉会膨胀以容纳胎儿。子宫下端称为宫颈。
- **卵巢：**卵巢是位于子宫左右两侧的椭圆形小腺体。它们制造、储存卵

子，并在排卵时将卵子排入输卵管。它们还能帮助身体制造激素。

- **输卵管：**输卵管是连接子宫上部的狭窄管道。它们帮助卵子从卵巢转移到子宫。

关于排卵

女性出生时大约有 100 万个卵子。青春期过后，激素会帮助卵巢中的卵子成熟。每个月都会有一个成熟的卵子进入输卵管。这称为排卵。

如果精子进入卵子，可能会形成胚胎（婴儿的早期阶段）。胚胎进入子宫，在那里成长为婴儿。如果精子没有进入卵子，子宫内膜就会破裂出血，导致月经。

关于绝经

随着年龄的增长，卵子的数量和质量都会下降。随着卵子数量减少、质量下降，怀孕会变得越来越困难，月经也会变得不规律。到了 50 岁左右，您的卵子数量会越来越少的，月经也会停止。这就是绝经（月经周期永久结束）的开始。在绝经前约 5 至 10 年，您将变得无法生育（不能生育子女）。

癌症治疗如何影响您的生育力

一些癌症治疗可能会影响您的生育力。由于有多种因素可能影响生育力，因此很难确定您的治疗可能会对您造成什么影响。

我们无法确定您在治疗结束后是否还能怀孕。如果在治疗后有生育力，您可能会比未接受治疗更快开始绝经。如果您对治疗对生育力的影响有疑问，请咨询您的医疗保健提供者。

以下是一些关于癌症治疗如何影响生育力的示例。

化疗后的生育力

- 一些化疗药物会破坏卵子。这可能会导致治疗后不孕。可能影响您未

来生育力的因素包括您的年龄和接受的治疗类型。

- 在治疗期间，您的年龄越大，卵子数量越少，因此失去更多卵子可能会影响您的生育力。
- 化疗还可能会影响您的卵巢。这与自然衰老对生育力的影响方式相同。
 - 一些人失去太多卵子后将变得不孕，并在治疗后立即开始绝经。
 - 一些人在治疗后仍有卵子，但可能会在更年轻的时候开始绝经。这意味着您在治疗后仍有可能怀孕，但能够怀孕的时间不会太长。
 - 一些人不受化疗影响，可以怀孕。

放射治疗后的生育力

- 骨盆或整个腹部（肚子）的放射治疗会对卵子造成破坏。辐射也可能会损害子宫。
 - 子宫受到高剂量辐射的人将无法受孕或怀孕。
 - 子宫受到较低剂量辐射的人可能会怀孕，但子宫可能无法完全扩张。这会增加流产（妊娠自行终止）或早产（在预产期前分娩）的几率。
- 脑部放射治疗可能会影响脑垂体。脑垂体分泌的激素有助于卵子生长和排卵。您可能需要服用激素药物来帮助您怀孕。

手术后的生育力

- 骨盆手术可能会影响您的生殖器官，如卵巢和子宫。根据手术的不同，这可能会影响您能否受孕或怀孕。
- 脑部手术可能会影响脑垂体。这不会损害卵巢中的卵子。您可能需要服用激素药物来帮助您怀孕。

癌症治疗后如何检查生育力

治疗后，请向生殖内分泌医生咨询您的生育力问题。生殖内分泌医生是专门从事生育方面诊治的医生。我们建议在完成癌症治疗后至少等待 1 年再

去看生殖内分泌医生。您的卵巢可以在这段时间内从治疗中恢复。

生殖内分泌医生会通过多项检查来评估您的生育力。这些检查可能包括：

- **经阴道超声检查。** 这是指医生在您的阴道内放置一个细探头，以观察卵巢和子宫内部的情况。他们会查看您是否有足够的卵子来自然怀孕或接受某种生育治疗。
 - 您的医生可能能够使用放置于腹部上而非阴道中的探头来进行超声波检查。
- **血液检查。** 血液检查用于测量与生育力有关的激素水平。医生会检查您的抗苗勒管激素 (AMH) 水平。拥有的卵子数量越多，AMH 水平越高。

生殖内分泌医生会与您一起审查结果。他们会根据您的结果提供组建家庭的最佳方案建议。

癌症治疗后怀孕

在尝试怀孕前，请咨询您的医疗保健服务提供者

在癌症治疗后尝试怀孕前，请咨询您的医疗保健服务提供者。他们可能会建议您在治疗后至少等待 1 至 2 年再尝试怀孕。其中涉及多种原因：

- 如果您的骨盆部位接受了化疗或放疗，您的一些卵子可能已经受损。清除卵巢中的这些卵子需要大约 1 年的时间。
- 您的身体需要时间从治疗中恢复，以便能够应对怀孕。
- 如果您在早期复发（癌症复发）风险最高的这段时间怀孕，医疗保健提供者可能无法通过某些检查或扫描对您进行监测。

请咨询您的医疗保健提供者您是否会出现高危妊娠

有些人在接受癌症治疗后怀孕不会有任何问题，但有些人可能会出现高危妊娠。这取决于您所接受的治疗类型以及治疗可能产生的后期影响。

与您的医疗保健提供者讨论治疗可能会对怀孕产生的影响。询问他们您是否需要看母胎医学 (MFM) 专家。如果医疗保健提供者建议您这样做，您可能需要在尝试怀孕前咨询 MFM 专家。

咨询医疗保健提供者您是否有过早绝经的风险

如果您还没有准备好组建家庭，请咨询医疗保健提供者您是否有过早绝经的风险。如果有这种风险，您可能想要了解有关冷冻卵子或胚胎的信息，以备将来使用。

如需了解更多信息，请阅读 *接受癌症治疗后的生育力评估和生育力保留：拥有原生卵巢和子宫者的方案* (www.mskcc.org/zh-hans/cancer-care/patient-education/fertility-evaluation-and-preservation-options-females-who-have-completed-treatment)。

在癌症治疗后组建家庭的方案

经医疗保健提供者建议，您在癌症治疗后组建家庭的方案可能包括：

- 自然受孕
- 辅助生殖方案，如卵巢刺激、宫内人工授精或体外受精
- 使用自己的冷冻卵子或胚胎
- 使用捐赠的卵子或胚胎
- 代孕
- 收养

自然受孕

有些人可以在没有医疗帮助的情况下怀孕。如果您在尝试 3 至 6 个月后仍未怀孕，请预约生殖内分泌医生进行咨询。他们会通过检查来评估您的生育力。根据检查结果，他们会与您讨论组建家庭的方案。

辅助生殖方案

根据您的检查结果，生育医生将为您提供组建家庭的方案建议，其中可能包括：

- **卵巢刺激**：医疗保健提供者会开具一些药物来刺激卵巢排卵，增加怀孕的机会。
- **宫内授精（也称为 IUI 或人工授精）**：这是指医疗保健提供者在您排卵前后将精子（来自您的伴侣或捐赠者）放入您的子宫。这样有助于精子靠近卵子，并可能有助于怀孕。
- **体外受精 (IVF)**：如果采用体外受精，需要刺激卵巢使卵子成熟。卵子成熟后，您需要进行手术将卵子从卵巢中取出。您的卵子将在实验室中与精子（来自您的伴侣或捐赠者）混合，以形成胚胎。然后，医疗保健提供者会通过手术将一个或多个胚胎放入您的子宫。这称为胚胎移植。您和医疗保健提供者将决定要移植的胚胎数量。其余的胚胎可以冷冻保存，以备将来使用。

使用自己的冷冻卵子或胚胎

如果您在治疗前冷冻了卵子或胚胎，可以使用它们来尝试怀孕。具体步骤如下：

1. 您需要服用激素药物让子宫做好准备。
2. 您的卵子或胚胎将被解冻。如果您冷冻的是卵子，则将精子（来自您的伴侣或捐赠者）放入您的卵子中以形成胚胎。
3. 您将接受将胚胎放入子宫的手术。
4. 如果您怀孕了，您将在几个月内服用激素药物以维持妊娠。

使用捐赠的卵子

另一种方案是使用捐赠者的卵子。虽然在这种方式下孩子没有您的基因，但您会经历妊娠和分娩。

卵子通常由希望帮助他人组建家庭的人捐赠。大多数捐赠者都是匿名的，

但有些捐赠者可能会允许孩子在成年后与他们联系。捐赠者可能会愿意在这个过程中与您联系。捐赠卵子的费用可能高达 35,000 美元。

使用捐赠的胚胎

另一种方案是使用捐赠者的胚胎。虽然在这种方式下孩子没有您或您伴侣的基因，但您会经历妊娠和分娩。

您可以通过生殖中心或胚胎捐赠机构找到捐赠胚胎。捐赠胚胎的费用低于捐赠卵子。

代孕

如果您在接受癌症治疗后无法怀孕，您可以找人代替您怀孕。这称为代孕。您在治疗前冷冻的胚胎、用自己的卵子或捐赠的卵子形成的新鲜胚胎或捐赠的胚胎会被移植到代孕者的子宫中。代孕者与孩子没有任何遗传关系。

在开始这一过程之前，请咨询生殖律师。他们可以告诉您所在州的代孕法律。

您可以通过代孕机构找到代孕者（代替您妊娠的人）。您也可以通过专门从事代孕业务的生殖律师找到代孕者。如果通过代孕机构或律师寻找无血缘关系的代孕者，代孕费用可能高达 150,000 美元。

请访问 www.menhavingbabies.org 获取更多信息。

收养

收养是癌症治疗后组建家庭的另一种方案。收养可以是国内收养（孩子出生在美国）或国际收养（孩子出生并生活在美国境外）。在美国收养一名新生儿的费用约为 40,000 美元，收养过程可能需要 1 至 4 年。对于国际收养，不同的国家/地区有不同的政策。许多机构要求您在收养孩子前一段时间内不得患有癌症。

安排收养

收养可由收养机构或律师安排。收养机构可以是公立的，也可以是私立的。收养机构的个案工作者通常负责匹配亲生父母和收养父母。匹配的依据是亲生父母对收养父母的要求以及您希望收养的孩子的特征。

公立机构是州社会服务部的一部分。他们通常为那些因涉嫌虐待而被从亲生父母身边带走的儿童提供服务。私立机构可以处理国内收养、国际收养事务或两者兼而有之。

每家机构对于收养父母的人选都有自己的标准。通过私立机构收养的儿童通常比通过公立机构收养的儿童年龄小。如果您希望收养新生儿，私立国内收养机构可能是最佳选择。

收养律师可以安排私人收养。收养法律因州而异。请与专门从事收养并在您希望收养的州持有执照的律师合作。

- 如需查找收养机构，请访问国家寄养和收养目录网站 www.childwelfare.gov/nfcad/。选择您所在的州以及您要查找的收养机构类型（如公立、私立国内收养机构或私立跨国收养机构）
- 如需查找专注于国际收养的机构，请搜索跨国收养 (Intercountry Adoption) 网站 <https://travel.state.gov/content/travel/en/Intercountry-Adoption.html>
- 如需查找收养律师，请搜索美国收养和辅助生殖律师协会 (American Academy of Adoption and Assisted Reproduction Attorneys) 网站 www.adoptionart.org。

收养资源

以下资源可帮助您了解有关收养的更多信息：

- 收养父母委员会 (Adoptive Parents Committee): www.adoptiveparents.org

- 私立收养机构网站 (Adoption.com): www.adoption.com
- 公立收养机构网站 (Adoption.org): www.adoption.org
- 收养家庭 (Adoptive Families): www.adoptivefamilies.com
- 儿童福利信息门户网站 (Child Welfare Information Gateway): www.childwelfare.gov
- 跨国收养 (Intercountry Adoption): <https://travel.state.gov/content/travel/en/Intercountry-Adoption.html>
- 美国收养和辅助生殖律师协会 (American Academy of Adoption and Assisted Reproduction Attorneys): www.adoptionart.org

深入了解方案的资源

许多专业组织可针对组建家庭的所有方案提供信息和支持。请在各网站上搜索特定的主题。

- 美国生殖医学学会生殖事实 (American Society of Reproductive Medicine, Reproductive Facts): www.reproductivefacts.org
- 国际不孕不育信息传播委员会 (The International Council on Infertility Information Dissemination, INCIID): www.inciid.org
- Path2Parenthood: www.path2parenthood.org
- RESOLVE: 全国不孕不育协会 (RESOLVE: The National Infertility Association): www.resolve.org
- 辅助生殖技术学会 (Society for Assisted Reproductive Technology): www.sart.org
- 加州大学旧金山分校: 跨性别者的生育选择 (University of California, San Francisco: Fertility options for transgender persons): <https://transcare.ucsf.edu/guidelines/fertility>

阅读《癌症后生育：如何在治疗前后做出明智的选择并组建您梦想中的家庭》（作者 Gina M. Shaw）一书也会对您有所帮助。

MSK 资源

MSK 性与生殖医学项目

www.mskcc.org/cancer-care/diagnosis-treatment/symptom-management/sexual-health-fertility/health/female-medicine

646-888-5076

癌症和癌症治疗可能会影响您的性健康、生育力或两者兼有。我们的项目可以为您提供性健康问题相关帮助，比如过早绝经或生育问题。您可以在治疗前、治疗期间或治疗后为您提供帮助。您可以致电了解更多相关信息或进行预约就诊。

MSK 生育项目

www.mskcc.org/cancer-care/diagnosis-treatment/symptom-management/sexual-health-fertility/fertility

该项目旨在帮助您管理与生育和癌症治疗相关的问题。请您的医疗保健提供者为您转诊，以便您可以与一位生育护士专家进行讨论。

如果您有任何问题或顾虑，请联系您的医疗保健提供者。医疗团队成员将在周一至周五上午 9:00 至下午 5:00 给与回复。如在非上述时间段，您可以留言或与其他 MSK 服务提供者联系。随时有值班医生或护士为您提供帮助。如果您不确定如何联系医疗保健提供者，请致电 212-639-2000。

有关更多资源，请访问 www.mskcc.org/pe，在我们的虚拟图书馆中进行搜索。

Building Your Family After Cancer Treatment: For People Born With Ovaries and a Uterus - Last updated on May 5, 2023

Memorial Sloan Kettering Cancer Center 拥有和保留所有权利