



患者及照护者教育

## 子宫内膜活检

本信息介绍了子宫内膜活检之前、期间和之后的预期情况。

### 关于子宫内膜活检

子宫内膜活检期间，医疗保健提供者将从子宫内膜中取出一小块组织。子宫内膜是子宫内的一层组织（见图 1）。

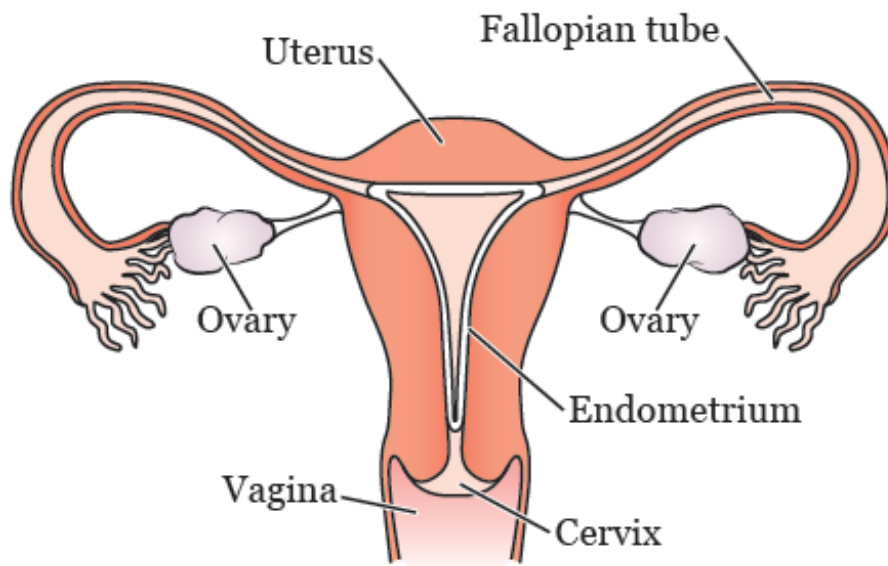


图 1. 女性生殖系统

取出的组织将送至病理医生（研究人体组织以诊断疾病的医生）处。病理医生将在显微镜下检查组织样本，以寻找癌细胞。

### 医疗程序前

如果出现以下情况，请告知您的医疗保健提供者：

- 对碘过敏。活检期间，我们通常会使用消毒剂聚维酮碘 (Betadine®)。消毒剂是一种能够杀死细菌和其他病菌的液体。如果您对碘过敏，医疗保健提供者会使用另一种消毒剂。
- 对乳胶过敏。
- 有可能怀孕。如果您的月经仍然来潮，且年龄处于 11 到 50 岁之间，则需要进行尿妊娠试验。这样做是为了确保您没有怀孕。如果您已怀孕，则不能进行此活检。孕妇不能进行子宫内膜活检。

无需为此医疗程序做任何准备。您可以照常饮食和服用药物。

## 医疗程序期间

子宫内膜活检将在检查室进行。您将像进行常规盆腔检查一样保持仰卧。在此过程中您将处于清醒状态。

首先，医疗保健提供者会将窥器置入您的阴道。窥器是一种工具，可以轻轻分开阴道壁。该器械可以帮助医疗保健提供者查看您的宫颈。宫颈是子宫的底部（见图 1）。

接下来，医疗保健提供者将使用 Betadine 清洁宫颈。然后，他们会使用一种称为 Pipelle 吸刮管的细软工具。他们会将 Pipelle 吸刮管从宫颈插入子宫，从子宫内膜中采集一小块组织。在医疗保健提供者取出组织时，您会感到一些痉挛。取出组织后，医疗保健提供者将取出窥器。

该程序通常需要约 5-10 分钟。

## 医疗程序完成之后

- 您可能会有少量阴道点滴出血或出血。这种情况可能会在医疗程序完成之后持续几天。如有需要，您可以使用卫生巾。切勿使用卫生棉条。
- 您在活检后可能会有一些痉挛。您可以服用布洛芬（Advil® 或 Motrin®）或对乙酰氨基酚（Tylenol®）等非处方药来缓解这种症状。
- 除非医疗保健提供者告知可以，否则在 48 小时（2 天）内请勿在阴道内放置任何物体。包括阴道冲洗器和卫生棉条。
- 与医疗保健提供者讨论您何时可以安全地再次进行阴道性交（性生活）。
- 您的医疗保健提供者办公室将在约一周后与您联系，告知您活检结果。

## 何时电话联系您的医疗保健提供者

如果出现以下情况，请致电您的医疗保健提供者：

- 发热  $\geq 101$  °F (38.3 °C)
- 阴道出血比您平时的月经量更大。
- 服用治疗痉挛的药物后疼痛没有缓解
- 阴道流出异味或脓样分泌物

如果您有任何问题或顾虑，请联系您的医疗保健提供者。医疗团队成员将在周一至周五上午 9:00 至下午 5:00 给与回复。如在非上述时间段，您可以留言或与其他 MSK 服务提供者联系。随时有值班医生或护士为您提供帮助。如果您不确定如何联系医疗保健提供者，请致电 212-639-2000。

有关更多资源，请访问 [www.mskcc.org/pe](http://www.mskcc.org/pe)，在我们的虚拟图书馆中进行搜索。

---

Endometrial Biopsy - Last updated on December 12, 2022

Memorial Sloan Kettering Cancer Center 拥有和保留所有权利