



患者及照护者教育

关于您的妇科癌症间质植入物高剂量率 (HDR) 近距离放射治疗

本信息将帮助您为即将在 MSK 接受的妇科癌症间质植入物高剂量率 (HDR) 近距离放射治疗做好准备。

请您在近距离放射治疗前至少阅读一次本资源。请将该指南作为治疗前几天的参考使用。每次到访 MSK 时（包括接受治疗时），请随身携带本资料。您和您的医疗团队会在整个医疗过程中参考本资源。

关于女性生殖系统

女性生殖系统包括卵巢、输卵管、子宫、宫颈和阴道。子宫位于下腹部膀胱和直肠之间的位置。子宫下部狭窄的一端称为宫颈（见图 1）。卵巢和输卵管与子宫相连。

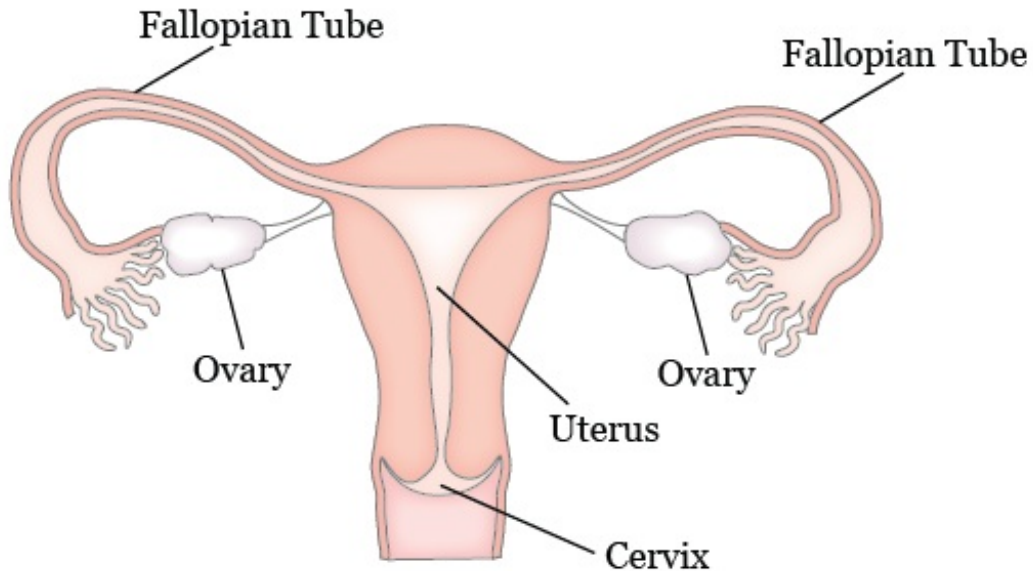


图 1. 女性生殖系统

关于高剂量率 (HDR) 近距离放射治疗

近距离放射治疗是放射疗法的一种。放射治疗通过使癌细胞难以繁殖来杀死癌细胞。在近距离放射治疗过程中，放射源将直接置于肿瘤内或肿瘤旁。

在高剂量率 (HDR) 近距离放射治疗过程中，医疗保健提供者将在您的体内放置一个施源器（也称为间质植入装置）。施源器将放置在您的阴道、宫颈或子宫内部和周围。在治疗过程中，施源器的一端将被植入肿瘤附近。另一端则在体外。导管（细软管）将从体外的施源器中伸出。

放射源为铱-192，储存在一个单独的装置中。施源器的外端将通过细电缆与放射源连接。辐射将被引导通过施源器照射到肿瘤。每次治疗后，将断开电缆连接。

大多数患者在接受另一种称为外照射放射治疗的疗法后接受高剂量

率 (HDR) 治疗。高剂量率 (HDR) 治疗大约在外照射放射治疗结束一周后开始。

您将住院两天以接受高剂量率 (HDR) 治疗。

请在此空白处写下您的高剂量率 (HDR) 近距离放射治疗计划：

您在放射治疗团队中扮演的角色

我们将会为您安排一个医疗保健提供者团队，共同为您提供优质的医疗照护。您也将会是团队的成员，您的角色包括：

- 按时赴诊。
- 提出您的疑问并说出您的忧虑。
- 当您出现副作用时，请告知我们。
- 如果您感到疼痛，请告知我们。
- 通过以下方式进行居家护理：
 - 如果您吸烟的话，您需要戒烟。MSK 的专员可以为您提供帮助。如果您需要了解有关[烟草治疗项目](#)的更多信息，请致电 212-610-0507 联系我们。您也可以向护士询问该项目的信息。
 - 请按照我们的指示摄入液体。

- 请食用或避免食用我们建议的食物与饮料。
- 保持体重不变。

医疗程序前

本节信息将帮助您为治疗做好准备。请在安排好治疗后阅读该信息。随着治疗的临近，请参考该信息。其中包含您应该如何做好准备的重要信息。

当您通读本节内容时，请写下希望向医疗保健提供者咨询的问题。

为治疗做好准备

您和您的医疗团队将共同为手术做准备。即使您不确定，也请告知我们以下情况是否适用于您，以帮助我们保护您的安全。

- 我在使用任何处方药。处方药是指只能凭医疗保健提供者开具处方才可获得的药物。包括：
 - 吞服药物。
 - 注射药物。
 - 吸入药物。
 - 皮肤表面使用的药物（贴剂或乳膏形式）。
- 我在使用任何非处方药（包括贴剂和乳膏）。非处方药是指无需开具处方即可购买的药物。

请务必确保您的医疗保健提供者了解您正在服用的所有药物和补充剂。

根据所服用的药物和补充剂，您可能需要在手术前遵循特殊指示。如未遵循这些指示，您的手术可能会被推迟或取消。

- 我在摄入任何膳食补充剂，比如草药、维生素、矿物质、天然或家庭疗法。
- 我装有起搏器、自动植入式心脏复律除颤器 (AICD) 或其他心脏装置。
- 我既往使用麻醉药出现过问题。手术期间，会对您进行麻醉（使用药物使您入睡）。
- 我对某些特定药物或材料（包括胶乳）过敏。
- 我不愿意接受输血。
- 我服用娱乐性毒品，例如大麻。

GLP-1 减肥药

如果您服用 GLP-1 药物，请务必告知您的医疗保健提供者。在手术或医疗程序前，您将需要遵循特殊的饮食指示。遵循这些指导说明非常重要。如果没有遵循指导说明，您的手术或医疗程序可能会被推迟或取消。

- 在手术或医疗程序前一天，请遵循清流质饮食。请勿食用固体食物。如需了解更多信息，请阅读[清流质饮食 \(www.mskcc.org/zh-hans/cancer-care/patient-education/clear-liquid-diet\)](http://www.mskcc.org/zh-hans/cancer-care/patient-education/clear-liquid-diet)。
- 抵达时间前 8 小时停止饮用。之后请勿摄入任何东西，包括清流质。您可以喝几小口水送服药物。

如需了解更多信息，请阅读[服用 GLP-1 药物时，手术或医疗程序前的饮食须知 \(www.mskcc.org/zh-hans/cancer-care/patient-education/eating-and-drinking-before-your-surgery-or](http://www.mskcc.org/zh-hans/cancer-care/patient-education/eating-and-drinking-before-your-surgery-or)

[procedure-when-taking-glp-1-medicines](#))。

以下是一些 GLP-1 药物示例。还有其他类型的血液稀释药物，请务必确保您的医疗团队了解您服用的所有药物。有时，开具这些药物用于帮助控制糖尿病或其他疾病。有时，也会用于减肥。

<ul style="list-style-type: none">• 塞马格鲁肽 (Wegovy®, Ozempic®, Rybelsus®)• 度拉糖肽 (Trulicity®)	<ul style="list-style-type: none">• 替西帕肽 (Zepbound®, Mounjaro®)• 利拉鲁肽 (Saxenda®, Victoza®)
--	---

关于饮酒

向保健提供者诚实说明您的饮酒量，这很重要。这将有助于我们为您制定医疗照护计划。

如果您经常饮酒，您在手术过程中和手术后可能存在发生问题的风险。其中包括出血、感染、心脏问题和住院时间延长。

如果您定期饮酒并突然戒酒，可能导致癫痫发作、谵妄和死亡。如果我们了解到您有出现这些问题的风险，我们可以开具处方药物来帮助预防。

您可以在术前采取以下措施来防止出现问题。

- 向保健提供者诚实说明您的饮酒量
- 当确定您的手术计划之后，请尝试停止饮酒。如果您出现以下情况，请立即告知您的医疗保健提供者：
 - 头痛。
 - 感觉恶心（感觉想吐）。

- 感觉比平时更焦虑（紧张或担忧）。
- 无法入睡。

这些均为戒酒的早期征兆，可以进行治疗。

- 如果您无法停止饮酒，请告知您的医疗保健提供者。
- 如有关于饮酒和手术的疑问，您都可咨询医疗保健提供者。我们将一如既往地确保您所有医疗信息的保密性。

关于吸烟

如果您吸烟或使用电子烟设备，接受医疗程序时您可能会出现呼吸问题。电子烟设备的例子包括雾化器电子烟和电子香烟。即使在医疗程序前仅停止吸烟几天，也有助于防止医疗程序期间和之后出现呼吸问题。

如果您吸烟，您的医疗保健提供者会将您转诊至我们的[烟草治疗项目](#)。您也可以致电 212-610-0507 与本项目取得联系。

关于睡眠呼吸暂停

睡眠呼吸暂停是一种常见的呼吸问题。如果您患有睡眠呼吸暂停症，您会在睡眠期间短时间内停止呼吸。最常见的类型是阻塞性睡眠呼吸暂停 (OSA)。OSA 患者在睡眠期间会发生气道完全阻塞。

OSA 可能会在术中和术后引起严重问题。请告知我们您是否患有或认为您可能患有睡眠呼吸暂停。如果您使用呼吸机（如持续性正压呼吸器 (CPAP)），请在手术当天随身携带。

治疗前 30 天内

术前检查 (PST)

您将在医疗程序前进行术前检查预约 (PST)。您将从医疗保健提供者办公室收到预约日期、时间和地点的相关提醒。请访问 www.msk.org/parking 获取所有 MSK 地点的停车信息与指引。

您可以在术前检查预约 (PST) 当天进食和服用常规药物。

前去接受术前检查时，随身携带这些物品将对您有所帮助：

- 您服用的所有药物的清单，包括处方药、非处方药、贴片和药膏。
- 过去一年中在 MSK 以外进行的任何医学检查（如有）的结果。示例包括心脏负荷试验、超声心动图或颈动脉多普勒检查结果。
- 您的医疗保健提供者的名字和电话号码。

在 PST 预约期间，您将会见一位高级实践提供者 (APP)。他们会与 MSK 的麻醉科医生密切合作。在医疗程序期间，经过专业培训的医生将为您施用麻醉药物。

您的 APP 会与您一起查看您的医疗和手术病史。您可能需要接受一些医学检查来安排您的照护事宜，例如：

- 心电图 (EKG)，用于检查您的心律。
- 胸部 x 线检查。
- 血液检查。

您的 APP 可能会建议您去会见其他医疗保健提供者。他们也会告

知您医疗程序当天早晨应该服用哪些药物。

治疗前 7 天

遵循保健提供者关于服用阿司匹林的指示

阿司匹林可能会导致出血。如果您服用阿司匹林或含有阿司匹林的药物，您可能需要在手术前 7 天改变剂量或停止服用。请遵循医疗保健提供者的指导说明。未得到医疗保健提供者的指示时，请勿随意停用阿司匹林。

如需了解更多信息，请阅读[如何确定药物或补充剂中是否含有阿司匹林、其他 NSAID、维生素 E 或鱼油 \(www.mskcc.org/zh-hans/cancer-care/patient-education/common-medications-containing-aspirin-and-other-nonsteroidal-anti-inflammatory-drugs-nsaids\)](http://www.mskcc.org/zh-hans/cancer-care/patient-education/common-medications-containing-aspirin-and-other-nonsteroidal-anti-inflammatory-drugs-nsaids)。

停止服用维生素 E、复合维生素、草药和其他膳食补充剂

使用维生素 E、复合维生素、草药和其他膳食补充剂可能导致出血。请在手术前 7 天停用此类药物。如果您的医疗保健提供者为您提供其他指导说明，请遵循相应说明。

如需了解更多信息，请阅读[草药疗法和癌症治疗 \(www.mskcc.org/zh-hans/cancer-care/patient-education/herbal-remedies-and-treatment\)](http://www.mskcc.org/zh-hans/cancer-care/patient-education/herbal-remedies-and-treatment)。

询问您的糖尿病用药情况（如果需要）

您需要在治疗前一天晚上和当天早晨停止进食和饮水。如果您正在使用胰岛素或其他治疗糖尿病的药物，您可能需要改变剂量。请咨询为您开具糖尿病药物处方的医疗保健提供者，您在治疗日早

晨应该怎么做。

治疗前 2 天

停用非甾体抗炎药 (NSAID)

使用 NSAID（如布洛芬 (Advil® 和 Motrin®) 和萘普生 (Aleve®)) 可能导致出血。请在手术前 2 天停用此类药物。如果您的医疗保健提供者为您提供了其他指导说明，请遵循相应说明。

如需了解更多信息，请阅读 *如何确定药物或补充剂中是否含有阿司匹林、其他 NSAID、维生素 E 或鱼油* (www.mskcc.org/zh-hans/cancer-care/patient-education/common-medications-containing-aspirin-and-other-nonsteroidal-anti-inflammatory-drugs-nsaids)。

治疗前 1 天

如果您的健康状况发生任何变化或您因任何原因需要取消治疗，请致电您的放射肿瘤医生。

请注意您的检查时间

在手术前一天的下午 2 点后，工作人员将打电话给您。如果您的检查安排在星期一，他们会在前一个星期五致电给您。如果您在晚上 7:00 前未接到电话，请致电 212-639-5014。

工作人员将告知您到医院进行该手术的时间。他们还会提醒您接受手术的地点。

请访问 www.msk.org/parking 获取所有 MSK 地点的停车信息与指引。

治疗前一晚

- 请服用医疗保健提供者告知您在治疗前一晚服用的药物。抿一小口水服药。
- 请在治疗前一晚或第二天早晨用肥皂和水沐浴。

进食指导说明

重要信息：如果您服用 GLP-1 药物，请勿遵循以下说明。请遵循服用 GLP-1 药物时，手术或医疗程序前的饮食须知 (www.mskcc.org/zh-hans/cancer-care/patient-education/eating-and-drinking-before-your-surgery-or-procedure-when-taking-glp-1-medicines)中的说明。



手术或医疗程序前的午夜（凌晨 12 点）后请停止进食。其中包括硬糖和口香糖。

您的医疗保健提供者可能会就何时停止进食给出不同的指示。如被告知，请遵循其指示。有些人需要在手术或医疗程序前禁食（不吃东西）更长时间。

医疗程序当天

液体摄入指导说明

重要信息：如果您服用 GLP-1 药物，请勿遵循以下说明。请遵循服用 GLP-1 药物时，手术或医疗程序前的饮食须知 (www.mskcc.org/zh-hans/cancer-care/patient-education/eating-and-drinking-before-your-surgery-or-procedure-when-taking-glp-1-medicines)中的说明。

午夜（凌晨 12 点）至抵达时间前 2 小时，只能饮用以下所列的液体。请勿进食或饮用其他任何饮品。抵达时间前 2 小时停止饮用。

- 水。
- 透明的苹果汁、葡萄汁或蔓越莓汁。
- Gatorade 或 Powerade。
- 黑咖啡或清茶。可以添加糖。请勿添加任何其他东西。
 - 请勿添加任何含量任何类型的牛奶或奶精。包括植物奶和奶精。
 - 请勿添加风味糖浆。

如果您患有糖尿病，请注意这类饮料中的含糖量。如果摄入这类饮料的无糖、低糖或无添加糖版本，会更容易控制血糖水平。

在手术和医疗程序前保持水分会有所帮助，因此如果口渴请饮用液体。请勿摄入超出所需的饮水量。手术或医疗程序期间，您将接受静脉 (IV) 输液。



抵达时间前 2 小时停止饮用。其中包括水。

您的医疗保健提供者可能会就何时停止饮水给出不同的指示。如被告知，请遵循其指示。

注意事项

- 请服用医疗保健提供者告知您在治疗当天早晨服用的药物。抿一小口水服药。
 - 如果您使用任何糖尿病药物，请记住您可能需要使用与平时不同的剂量。请遵循医疗保健提供者的指导说明。
- 请勿使用任何乳液、护肤霜、除臭剂、化妆品、粉扑、香水或古龙水。
- 不要穿戴任何金属物品。摘除所有饰物，包括穿体装饰。治疗过程中使用的设备如果接触到金属，可能会导致灼伤。
- 请将贵重物品（如信用卡、首饰和支票簿）留在家中。
- 如果您平时戴隐形眼镜，请用镜框眼镜代替。如果您没有框架眼镜，请带一个装隐形眼镜的盒子。

随身携带的物品

- 一条宽松的裤子，比如宽松的运动裤。
- 阅读材料、电子设备、手机和充电器。住院期间，您大多数时间都将躺在床上，因此，如果有一些消遣的方式，将很有帮助。
- （如果您有的话）用于治疗睡眠呼吸暂停的呼吸机（例如 CPAP

机)。

当您到达医院后

许多工作人员会要求您说出并拼写出您的姓名和出生日期。这是为了保障您的安全。姓名相同或相似的患者可能会在同一天接受治疗。

当您该为治疗更衣时，您将领取医院病号服、长袍和防滑袜。

与护士见面

您将在治疗之前与您的护士见面。请将您在午夜（凌晨 12:00）之后服用的任何药物的剂量及服用时间告知他们。请确保包括处方药、非处方药、贴片和药膏。

护士可能会在您的一根静脉中放置一根静脉注射 (IV) 导管，通常是您的手臂或手上的静脉。如果护士没有放置静脉注射导管，麻醉师可能会在手术室里进行此操作。

与麻醉师见面

您将与麻醉师见面。麻醉师是指在麻醉方面受过专门培训的医生。他们将在手术期间给您输送麻醉药。此外，他们还将：

- 与您一起查看您的病史。
- 询问您既往使用麻醉药是否曾出现过问题。包括恶心（感觉想吐）或疼痛。
- 和您谈论手术过程中的舒适度和安全性。
- 和您谈论您将接受哪种麻醉。
- 回答您提出的麻醉相关问题。

医疗程序期间

到了做治疗的时间时，您将自己走进手术室，或者躺在担架上被抬入手术室。手术室团队有一名成员会帮助您上手术台。会将压缩靴放在您的小腿上。它们可以缓慢充气或放气，促进您腿部的血液循环。

当您感觉舒适后，麻醉师会通过您的静脉注射导管为您施用麻醉药，让您入睡。在治疗过程中和治疗后，您还将通过静脉注射导管接受输液。

在您完全睡着后，我们将从您的嘴部放置一根呼吸管（抵达气管）来帮助您呼吸。我们还将为您放置一根导尿管 (Foley)，用于引流膀胱中的尿液。

医疗保健提供者会将带有针状小导管的施源器穿过您的皮肤，插入您的阴道、宫颈或子宫。具体位置取决于您的高剂量率 (HDR) 治疗部位。医疗保健提供者会根据治疗区域的大小决定所需的导管数量。导管将由模板（带孔的小塑料片）固定。

当所有导管放置完毕之后，您将接受磁共振成像 (MRI) 扫描检查，确保所有导管安放在正确位置。该扫描还将帮助医疗保健提供者完成治疗计划过程。

高剂量率 (HDR) 近距离放射治疗

治疗计划确认后，当您仍处于手术室麻醉状态时，您可能会接受首次治疗。治疗时，管路将连接至体内的导管以进行放射。导管将连接至储存放射源的机器。一切准备就绪后，将通过管路和导管输送辐射。

输送辐射后，将断开管路与导管的连接，治疗将结束。

医疗程序完成之后

醒来后的预期情况

治疗完成之后，您将会在麻醉复苏室 (PACU) 内醒来。护士会追踪记录您的体温、脉搏、血压和氧气水平。您将通过置于鼻子下方的管路接受氧气供给。您的膀胱内会留置有一根 Foley 导尿管，用于记录您的排尿量。您的小腿上也会穿戴压缩靴来帮助促进血液流动。

您在治疗完成之后可能会有一些疼痛。医疗保健提供者会经常询问您的疼痛情况，并为您提供一个名为患者自控镇痛 (PCA) 装置的止痛泵。PCA 使用电脑输注泵将止痛药注射到您的静脉或硬膜外腔（脊柱内）。如需了解更多信息，请阅读 *患者自控镇痛 (PCA)* (www.mskcc.org/zh-hans/cancer-care/patient-education/patient-controlled-analgesia-pca)。如果您的疼痛没有缓解，请告知医疗保健提供者。

在两次治疗之间，您的针头中将不含任何放射性物质。结束 PACU 观察后，您将被转送到医院病房。

在医院期间的预期情况

当导管留在您体内时，您需要静卧在床上。取下导管之前，您必须始终躺在病床上。

躺在病床上时，您可以把床头抬高一点，大约 20 度。您不能移动臀部或腿部，但是可以扭动脚趾。您的腿上会穿戴压缩靴，以帮助防止血凝块形成并改善血流。您可以移动您的手臂和上半身。

会要求您使用您的激励肺活量计做深呼吸练习。这有助于您的肺部扩张，预防肺炎。如需了解更多信息，请阅读[如何使用诱发性肺量计](http://www.mskcc.org/zh-hans/cancer-care/patient-education/how-use-your-incentive-spirometer)(www.mskcc.org/zh-hans/cancer-care/patient-education/how-use-your-incentive-spirometer)。

住院期间，您将遵循低渣饮食。低渣饮食中的纤维素含量较低，有助于减少排便次数。您还将得到防止排便的药物。您可能需要避免摄入会产生气体或让您感到胀气的食物。每顿饭您都将在床上进食。

如果您需要任何帮助，请使用呼叫铃通知护士。呼叫铃位于病床边。

我们理解，连续几天平躺在床上一动不动是一件很难受的事情。您可以使用手机及其他电子设备，也可以阅读。

接受额外的 HDR 治疗

住院期间，您将接受 4 至 5 次 HDR 治疗。在每次治疗期间，您的病床将从病房搬到放射肿瘤科的治疗区域。

治疗时，放射治疗师会将管路连接至您体内的导管上。这些管路看起来像长长的塑料吸管。一端连接至储存放射源的机器，另一端连接至您体内的导管。

当一切就绪时，您的放射治疗师将在您接受 HDR 治疗时离开治疗室。治疗室内装有摄像机、麦克风和对讲机，您的放射治疗师可以随时看到您并听到您的声音，还可以随时与您对话。

在 HDR 治疗过程中，放射源将通过管路移动到您的导管中。放射

源到位时，您不会感到任何疼痛或不适。您看不到也感受不到放射。您可能会听见 HDR 机器发出一声咔嗒声。

您的治疗将持续 10 - 20 分钟。

结束治疗后，放射源被移回机器内。您的放射治疗师将返回治疗室并断开导管的管路连接。

接下来的治疗每次都会以同样的方式进行。每天治疗两次。每次治疗间隔约 4 至 6 个小时。

最后一次治疗后

最后一次治疗后，您将获得使您感到放松和困倦的药物。药物起效后，将取下施源器、模板和导管。然后，您将被带回您的医院病房。

施源器、导管和模板取下后，您可能会感觉子宫有些痉挛，阴道部位有压迫感。这些症状会在几个小时后消失。如果您感到不适，可以让护士为您提供一些止痛药。

您可能会在当天或第二天清晨出院回家。

阴道扩张器治疗

经高剂量率 (HDR) 近距离放射治疗后，您的阴道会变得干燥、弹性降低并且变窄、变短。这些症状统称为阴道狭窄。在回家之前，您会收到有关如何使用阴道扩张器来帮助缓解这些副作用的说明。

阴道扩张器疗法是您一生都可以使用的一种康复疗法。它将：

- 有助于医疗保健提供者进行更彻底的盆腔检查。
- 使检查变得更加舒适。
- 防止阴道变得过于狭窄。
- 保持阴道弹性。
- 减少阴道性交时的不适感。

护士会为您提供一个阴道扩张器套件，并解释使用方法和使用时间。如需了解更多信息，请阅读[如何使用阴道扩张器 \(www.mskcc.org/zh-hans/cancer-care/patient-education/how-use-vaginal-dilator\)](http://www.mskcc.org/zh-hans/cancer-care/patient-education/how-use-vaginal-dilator)。

居家期间应采取的措施

治疗结束后，您身上没有辐射，也不需要遵循辐射预防措施。

最后一次治疗后的第一天，您可能会有痉挛感。回家后，您可以根据需要服用布洛芬（Advil® 或 Motrin®）或对乙酰氨基酚（Tylenol®）。在您治疗后至少 1 周，请勿服用维生素 E、阿司匹林或含有阿司匹林的药物。

您可以恢复您的日常饮食。

您出院后可以淋浴。

在家停止服用让您昏昏欲睡的止痛药后，您就可以驾车了。

治疗后 6 周内的注意事项：

- 请勿进行盆浴或游泳。

- 请勿举起重量超过 10 磅（约 4.5 千克）的物体。
- 请勿在阴道内放置任何东西（如卫生棉条和阴道冲洗器）或进行阴道性交。
 - 治疗后 2 到 3 周，医疗团队可能会告诉您开始使用阴道扩张器疗法。如果情况如此，您可以将扩张器放入阴道。请勿在阴道内放入任何其他物品。

使用间质植入物进行 HDR 近距离放射治疗的副作用

治疗后可能会有一些副作用。这些副作用可能会持续 4 至 6 周。

如果您需要更多帮助或支持，请拨打 646-888-5076 联系女性性医学和女性健康项目。

阴道出血

您可能会有类似月经的阴道出血。这种情况可持续长达 1 周。

阴道出血时请使用卫生巾。切勿使用卫生棉条。

阴道干燥

您可能会出现阴道干燥。这种情况将伴随您的余生。

以下是一些关于阴道保湿剂以及何时开始使用这些产品的信息。

补水保湿剂

- HYALO GYN[®]
 - 这款保湿剂既可涂抹在阴道内，也可涂抹在外阴部。
 - 可以在线购买 HYALO GYN，网址为：www.hyalogyn.com

- Replens™ 长效阴道保湿剂
 - 您可以用一次性涂抹器将该保湿剂送入您的阴道，或将其涂抹于外阴部。
 - 您可以在当地药店购买 Replens 长效阴道保湿剂。

舒缓（天然油）类型

- Carlson® Key-E® 栓剂
 - 这些是用一次性涂抹器插入阴道的栓剂（可溶解的固体药物）。如果您在睡前使用，它们效果最好。
 - 可以在线购买 Carlson Key-E 栓剂，网址为：www.carlsonlabs.com
- 天然油，如维生素 E 或椰子油

阴道或肛门刺激症状

您的阴道或肛门可能会产生刺激感。避免摩擦该部位，以防导致更强烈的刺激感。

用温热的湿布清洁该部位。

由于 6 周内不能进行盆浴，您可以在药房购买塑料坐浴器。可将其放在马桶上，供您坐浴使用。

您还可以购买一个冲洗瓶，即一种带喷头的小塑料瓶。您可以用它来使用温水清洗阴道或肛门部位。

何时致电您的医疗保健提供者

如果出现以下情况，请致电您的医疗保健提供者：

- 新发寒战或情况加重。
- 发热 $\geq 100.4^{\circ}\text{F}$ (38°C)。
- 阴道出血量大于轻微点滴出血。
- 尿液浑浊或有恶臭味。
- 尿血。
- 1天3次以上的水样大便，且药物治疗无效。
- 3天未排便。
- 直肠出血。
- 恶心或呕吐，无法吞咽食物或液体。
- 服用止痛药后腹部或盆腔疼痛仍未消失。
- 新发伤口周围发红或情况加重。
- 新发伤口溢液或溢液增加。
- 新发呼吸短促或呼吸困难或情况加重。
- 心跳较平时加快。
- 新发咳嗽或咳嗽加重。
- 新发疼痛或疼痛加重。
- 新发腿部疼痛或抽筋或情况加重。
- 新发单腿、双腿、小腿肚、脚踝或双脚肿胀或情况加重。

联系方式

如果您有问题或担忧，请联系您的放射治疗团队成员。您可以在周一至周五上午 9 点至下午 5 点致电以下号码与其联系。

放射肿瘤医生： _____

联系电话： _____

放射肿瘤护士： _____

联系电话： _____

如在非上述时间段，您可以留言或与其他 MSK 服务提供者联系。随时有值班医生或护士为您提供帮助。如果您不确定如何联系医疗保健提供者，请致电 212-639-2000。

有关更多资源，请访问 www.mskcc.org/pe，在我们的虚拟图书馆中进行搜索。

About Your High Dose Rate (HDR) Brachytherapy with Interstitial Implants for Gynecologic Cancer - Last updated on March 26, 2026
Memorial Sloan Kettering Cancer Center 拥有和保留所有权利