



患者及照护者教育

# 关于前列腺癌的高剂量率 (HDR) 近距离放射治疗

本信息将帮助您为您即将在 MSK 接受的前列腺癌高剂量率 (HDR) 近距离放射治疗做好准备。

请您在近距离放射治疗前至少阅读一次本资源。请将该指南作为治疗前几天的参考使用。

## 关于前列腺

前列腺是一个小而紧实的腺体，约有核桃大小。它与人体其他腺体共同发挥功能产生精液。

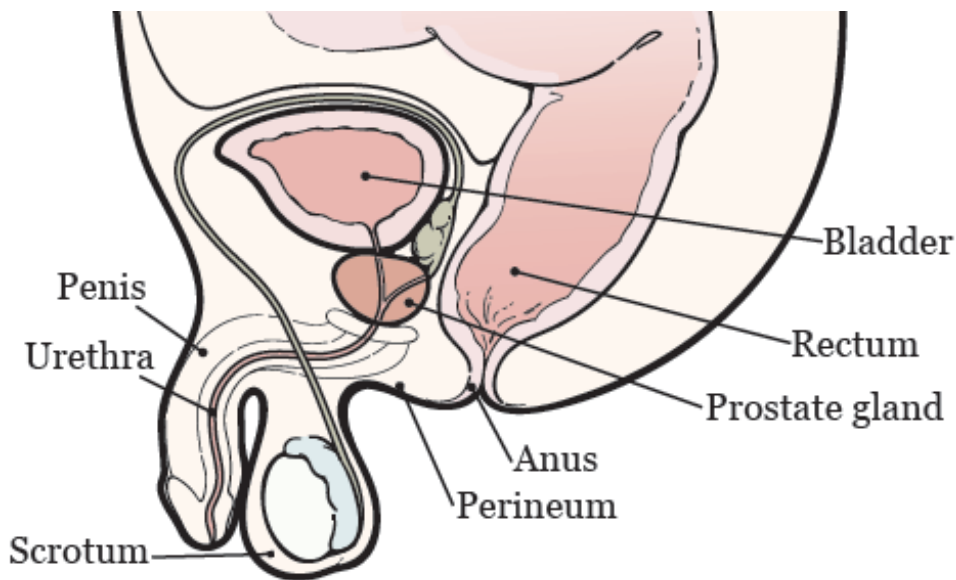


图 1. 前列腺解剖图示

前列腺位于直肠前方，膀胱下方（见图 1）。它围绕着尿道，即将尿液从膀胱排出的管道。

## 关于高剂量率 (HDR) 近距离放射治疗

近距离放射治疗是放射疗法的一种。放射治疗通过使癌细胞难以繁殖来杀死癌细胞。在近距离放射治疗中，放射源将直接置于肿瘤内或肿瘤旁。

在高剂量率 (HDR) 近距离放射治疗的过程中时，医疗保健提供者将在您的前列腺内放置针头。这些针头将被连接在将放射源输送到前列腺中的导管上。治疗结束后，将移除导管和针头。

高剂量率 (HDR) 治疗包含 2 个步骤：

1. 您必须先接受一次将针头置入前列腺的手术。该手术将在麻醉状态下进行，所以手术期间您会处于睡眠状态。
2. 您将接受高剂量率 (HDR) 治疗，也称为分次治疗。
  - 您可能会接受 1-2 次治疗。您的放射肿瘤医生将在您首次就诊时与您讨论具体情况。
  - 您的第 1 次治疗将在手术室完成 (在针头放置手术之后) 。如果您需要第 2 次治疗，将在不同的一天会以完全相同的方式进行。
  - 治疗结束后，将移除针头。
  - 您将在接受治疗的当天回家。

请在下方填写放射肿瘤医生为您制定的计划。

---

---

---

---

---

---

---

## 您在放射治疗团队中扮演的角色

我们将会为您安排一个医疗保健提供者团队，共同为您提供优质的医疗照护。您也将会是团队的成员，您的角色包括：

- 按时赴诊。
- 提出您的疑问并说出您的忧虑。
- 当您出现副作用时，请告知我们。
- 如果您感到疼痛，请告知我们。
- 通过以下方式进行居家护理：
  - 如果您吸烟的话，您需要戒烟。MSK 的专员可以为您提供帮助。如果您需要了解有关[烟草治疗项目](#)的更多信息，请致电 212-610-0507 联系我们。您也可以向护士询问该项目的信息。
  - 请按照我们的指示摄入液体。
  - 请食用或避免食用我们建议的食物与饮料。
  - 保持体重不变。

## HDR 近距离放射治疗前

## 为治疗做好准备

您和您的医疗团队将共同为手术做准备。即使您不确定，也请告知我们以下情况是否适用于您，以帮助我们保护您的安全。

- 我在使用任何处方药。处方药是指只能凭医疗保健提供者开具处方才可获得的药物。包括：
  - 吞服药物。
  - 注射药物。
  - 吸入药物。
  - 皮肤表面使用的药物（贴剂或乳膏形式）。
- 我在使用任何非处方药（包括贴剂和乳膏）。非处方药是指无需开具处方即可购买的药物。
- 我在摄入任何膳食补充剂，比如草药、维生素、矿物质、天然或家庭疗法。
- 我装有起搏器、自动植入式心脏复律除颤器 (AICD) 或其他心脏装置。
- 我既往使用麻醉药出现过问题。手术期间，会对您进行麻醉（使用药物使您入睡）。
- 我对某些特定药物或材料（包括胶乳）过敏。
- 我不愿意接受输血。

请务必确保您的医疗保健提供者了解您正在服用的所有药物和补充剂。

根据所服用的药物和补充剂，您可能需要在手术前遵循特殊指示。如未遵循这些指示，您的手术可能会被推迟或取消。

- 我服用娱乐性毒品，例如大麻。

## GLP-1 减肥药

如果您服用 GLP-1 药物，请务必告知您的医疗保健提供者。在手术或医疗程序前，您将需要遵循特殊的饮食指示。遵循这些指导说明非常重要。如果没有遵循指导说明，您的手术或医疗程序可能会被推迟或取消。

- 在手术或医疗程序前一天，请遵循清流质饮食。请勿食用固体食物。如需了解更多信息，请阅读[清流质饮食 \(www.mskcc.org/zh-hans/cancer-care/patient-education/clear-liquid-diet\)](http://www.mskcc.org/zh-hans/cancer-care/patient-education/clear-liquid-diet)。
- 抵达时间前 8 小时停止饮用。之后请勿摄入任何东西，包括清流质。您可以喝几小口水送服药物。

如需了解更多信息，请阅读[服用 GLP-1 药物时，手术或医疗程序前的饮食须知 \(www.mskcc.org/zh-hans/cancer-care/patient-education/eating-and-drinking-before-your-surgery-or-procedure-when-taking-glp-1-medicines\)](http://www.mskcc.org/zh-hans/cancer-care/patient-education/eating-and-drinking-before-your-surgery-or-procedure-when-taking-glp-1-medicines)。

以下是一些 GLP-1 药物示例。还有其他类型的血液稀释药物，请务必确保您的医疗团队了解您服用的所有药物。有时，开具这些药物用于帮助控制糖尿病或其他疾病。有时，也会用于减肥。

- 塞马格鲁肽 (Wegovy<sup>®</sup>, Ozempic<sup>®</sup>, Rybelsus<sup>®</sup>)
- 度拉糖肽 (Trulicity<sup>®</sup>)

- 替西帕肽 (Zepbound<sup>®</sup>, Mounjaro<sup>®</sup>)
- 利拉鲁肽 (Saxenda<sup>®</sup>, Victoza<sup>®</sup>)

## 考虑在精子库中储存您的精子

如需了解更多信息，请阅读[精子库](http://www.mskcc.org/zh-hans/cancer-care/patient-education/sperm-banking)([www.mskcc.org/zh-hans/cancer-care/patient-education/sperm-banking](http://www.mskcc.org/zh-hans/cancer-care/patient-education/sperm-banking))和[癌症治疗后组建您的家庭：面向拥有原生睾丸者](http://www.mskcc.org/zh-hans/cancer-care/patient-education/building-family-born-with-testicles)([www.mskcc.org/zh-hans/cancer-care/patient-education/building-family-born-with-testicles](http://www.mskcc.org/zh-hans/cancer-care/patient-education/building-family-born-with-testicles))。

## 关于饮酒

向保健提供者诚实说明您的饮酒量，这很重要。这将有助于我们为您制定医疗照护计划。

如果您经常饮酒，您在手术过程中和手术后可能存在发生问题的风险。其中包括出血、感染、心脏问题和住院时间延长。

如果您定期饮酒并突然戒酒，可能导致癫痫发作、谵妄和死亡。如果我们了解到您有出现这些问题的风险，我们可以开具处方药物来帮助预防。

您可以在术前采取以下措施来防止出现问题。

- 向保健提供者诚实说明您的饮酒量
- 当确定您的手术计划之后，请尝试停止饮酒。如果您出现以下情况，请立即告知您的医疗保健提供者：
  - 头痛。
  - 感觉恶心（感觉想吐）。
  - 感觉比平时更焦虑（紧张或担忧）。

- 无法入睡。

这些均为戒酒的早期征兆，可以进行治疗。

- 如果您无法停止饮酒，请告知您的医疗保健提供者。
- 如有关于饮酒和手术的疑问，您都可咨询医疗保健提供者。我们将一如既往地确保您所有医疗信息的保密性。

## 关于吸烟

如果您吸烟或使用电子烟设备，接受医疗程序时您可能会出现呼吸问题。电子烟设备的例子包括雾化器电子烟和电子烟。即使在医疗程序前仅停止吸烟几天，也有助于防止医疗程序期间和之后出现呼吸问题。

如果您吸烟，您的医疗保健提供者会将您转诊至我们的[烟草治疗项目](#)。您也可以致电 212-610-0507 与本项目取得联系。

## 关于睡眠呼吸暂停

睡眠呼吸暂停是一种常见的呼吸问题。如果您患有睡眠呼吸暂停症，您会在睡眠期间短时间内停止呼吸。最常见的类型是阻塞性睡眠呼吸暂停 (OSA)。OSA 患者在睡眠期间会发生气道完全阻塞。

OSA 可能会在术中和术后引起严重问题。请告知我们您是否患有或认为您可能患有睡眠呼吸暂停。如果您使用呼吸机（如持续性正压呼吸器 (CPAP)），请在手术当天随身携带。

## 治疗前 30 天内 术前检查 (PST)

您将在医疗程序前进行术前检查预约 (PST)。您将从医疗保健提供者办公室收到预约日期、时间和地点的相关提醒。请访问 [www.msk.org/parking](http://www.msk.org/parking) 获取所有 MSK 地点的停车信息与指引。

您可以在术前检查预约 (PST) 当天进食和服用常规药物。

前去接受术前检查时，随身携带这些物品将对您有所帮助：

- 您服用的所有药物的清单，包括处方药、非处方药、贴片和药膏。
- 过去一年中在 MSK 以外进行的任何医学检查（如有）的结果。示例包括心脏负荷试验、超声心动图或颈动脉多普勒检查结果。
- 您的医疗保健提供者的名字和电话号码。

在 PST 预约期间，您将会见一位高级实践提供者 (APP)。他们会与 MSK 的麻醉科医生密切合作。在医疗程序期间，经过专业培训的医生将为您施用麻醉药物。

您的 APP 会与您一起查看您的医疗和手术病史。您可能需要接受一些医学检查来安排您的照护事宜，例如：

- 心电图 (EKG)，用于检查您的心律。
- 胸部 x 线检查。
- 血液检查。

您的 APP 可能会建议您去会见其他医疗保健提供者。他们也会告知您医疗程序当天早晨应该服用哪些药物。

## 安排人接您回家

疗程后请务必确保有一名负责任的照护者接您回家。负责任的照护者必须能够帮助您安全回到家中。如果他们有任何问题，应能够联系您的医疗团队。请务必在活检开始前将此事安排好。

如果没有负责任的照护者接您回家，您可以致电以下服务机构。他们会安排人送您回家。此项服务需要付费，并且您需要提供交通工具。您可以乘坐出租车或使用汽车服务，但必须保证有一个负责任的照护者陪同。

### 纽约地区服务机构

VNS Health: 888-735-8913

Caring People: 877-227-4649

### 新泽西地区服务机构

Caring People: 877-227-4649

治疗后的前 24 小时，您的家中最好有人能够帮助您。

## 填写医疗护理委托书

如果您尚未填写医疗护理委托书，建议您现在就填写。若您已填写一份医疗护理委托书或有任何其他预先指示，请在下次预约就诊时随身携带。

医疗护理委托书是一份法律文件。该文件用于说明当您无法自行沟通时，将由谁代表您进行沟通。此人称为您的医疗护理代理人。

- 如需了解医疗护理委托书和其他预先指示，请阅读 *癌症患者及其亲人的预先医疗照护计划* ([www.mskcc.org/zh-hans/cancer-care/patient-education/advance-care-planning](http://www.mskcc.org/zh-hans/cancer-care/patient-education/advance-care-planning))。

- 如需了解如何成为医疗护理代理人，请阅读 *如何担任医疗护理代理人* ([www.mskcc.org/zh-hans/cancer-care/patient-education/how-be-health-care-agent](http://www.mskcc.org/zh-hans/cancer-care/patient-education/how-be-health-care-agent))。

如果您对填写医疗护理委托书有任何疑问，请咨询您的医疗团队成员。

## 进行体力活动

进行体力活动有助于您的身体达到最佳状态以迎接手术。此外，还可以使您恢复得更快、更容易。

尽量每天进行体力活动。任何使您心跳加快的运动（如散步、游泳或骑自行车）都是不错的选择。如果外面很冷，可以使用家里的楼梯，或者前往商场或购物中心。

## 遵循健康饮食

手术前，应遵循均衡健康的饮食。如果您需要饮食方面的帮助，请告知保健提供者安排您与营养师和营养学家会面。

## 购买用品

购买医疗保健提供者指导您使用的肠道准备套件（如果您尚未购买的话）。

- 比沙可啶 (Dulcolax<sup>®</sup>) 5 mg 片剂。它们通常以 10 片一盒售卖，但您只需服用一片。
- NuLYTELY<sup>®</sup> 溶液和口味包（樱桃味、柠檬-青柠味、桔子味和菠萝味）。该溶液以 1 加仑（128 盎司）瓶装出售，不过您只需要喝 ½ 加仑（64 盎司）。您的医疗保健提供者将为您开具此

药的处方。

同时您还可以购置清澈流质，供您在治疗前一天饮用。要查看清流质饮食购买示例，请参阅“遵循清流质饮食”章节。

## 治疗前 7 天

### 遵循保健提供者关于服用阿司匹林的指示

阿司匹林可能会导致出血。如果您服用阿司匹林或含有阿司匹林的药物，您可能需要在手术前 7 天改变剂量或停止服用。请遵循医疗保健提供者的指导说明。未得到医疗保健提供者的指示时，请勿随意停用阿司匹林。

如需了解更多信息，请阅读[如何确定药物或补充剂中是否含有阿司匹林、其他 NSAID、维生素 E 或鱼油 \(www.mskcc.org/zh-hans/cancer-care/patient-education/common-medications-containing-aspirin-and-other-nonsteroidal-anti-inflammatory-drugs-nsaids\)](http://www.mskcc.org/zh-hans/cancer-care/patient-education/common-medications-containing-aspirin-and-other-nonsteroidal-anti-inflammatory-drugs-nsaids)。

### 停止服用维生素 E、复合维生素、草药和其他膳食补充剂

使用维生素 E、复合维生素、草药和其他膳食补充剂可能导致出血。请在手术前 7 天停用此类药物。如果您的医疗保健提供者为您提供了其他指导说明，请遵循相应说明。

如需了解更多信息，请阅读[草药疗法和癌症治疗 \(www.mskcc.org/zh-hans/cancer-care/patient-education/herbal-remedies-and-treatment\)](http://www.mskcc.org/zh-hans/cancer-care/patient-education/herbal-remedies-and-treatment)。

## 治疗前 2 天

### 停用非甾体抗炎药 (NSAID)

使用 NSAID（如布洛芬（Advil® 和 Motrin®）和萘普生（Aleve®））可能导致出血。请在手术前 2 天停用此类药物。如果您的医疗保健提供者为您提供了其他指导说明，请遵循相应说明。

如需了解更多信息，请阅读 *如何确定药物或补充剂中是否含有阿司匹林、其他 NSAID、维生素 E 或鱼油* ([www.mskcc.org/zh-hans/cancer-care/patient-education/common-medications-containing-aspirin-and-other-nonsteroidal-anti-inflammatory-drugs-nsaids](http://www.mskcc.org/zh-hans/cancer-care/patient-education/common-medications-containing-aspirin-and-other-nonsteroidal-anti-inflammatory-drugs-nsaids))。

## 治疗前 1 天

如果您的健康状况发生任何变化或出于任何原因需要取消治疗，请致电您的放射肿瘤医生。

## 请注意您的检查时间

在手术前一天的下午 2 点后，工作人员将打电话给您。如果您的检查安排在星期一，他们会在前一个星期五致电给您。如果您在晚上 7:00 前未接到电话，请致电 212-639-5014。

工作人员将告知您到医院进行该手术的时间。他们还会提醒您接受手术的地点。

请访问 [www.msk.org/parking](http://www.msk.org/parking) 获取所有 MSK 地点的停车信息与指引。

## 配制 NuLYTELY 肠道准备溶液

在治疗前一天的早晨，向 NuLYTELY 中加入温水至瓶身刻度线的最高处。您还可以选择添加口味包。仅能使用 NuLYTELY 附带的口味包。

盖上瓶盖，振摇 NuLYTELY 瓶直至粉末溶解。即使您使用了口味包，混合液也将保持澄清。如果您喜欢，您可以将其放入冰箱冷藏。许多人已经告诉我们 NuLYTELY 冷的时候口感更好。请勿早于治疗前一天的早晨配制 NuLYTELY。

## 遵循清流质饮食

- 您的早饭和午饭可以吃固体食物。争取在中午 12 点前吃完午饭。
- 午饭后，请开始清流质饮食。
  - 清流质饮食仅包括您能一眼看清至杯底的液体。示例参见“清流质饮食”表。
  - 在您清醒的情况下，每小时至少饮用 1 杯（8 盎司）清流质。
  - 饮用不同类型的清流质。请勿只喝水、咖啡和茶。
  - 请勿饮用超过 2 杯（16 盎司）含咖啡因的液体。
  - 即使患有糖尿病，也请勿饮用减肥液体。如果您饮用减肥液体，您可能会感觉虚弱或眩晕。

清流质饮食		
	可以饮用	不可以饮用
汤类	<ul style="list-style-type: none"><li>● 清澈的浓汤、肉菜清汤和法式清汤。</li></ul>	<ul style="list-style-type: none"><li>● 任何含有食物块或调味品的食品。</li></ul>

<b>甜品</b>	<ul style="list-style-type: none"> <li>● 果冻，比如 Jell-O®。</li> <li>● 各种口味的冰品。</li> <li>● 硬糖，如 Life Savers®、柠檬糖果和薄荷糖。</li> </ul>	<ul style="list-style-type: none"> <li>● 所有其他甜品。</li> </ul>
<b>饮品</b>	<ul style="list-style-type: none"> <li>● 透明的果汁（如柠檬水、苹果汁、蔓越莓汁和葡萄汁）。</li> <li>● 汽水（如姜汁汽水、七喜®、雪碧® 或苏打水）。</li> <li>● 运动饮料，如佳得乐® 和 Powerade®。</li> <li>● 黑咖啡或清茶（不含牛奶或奶精）。</li> <li>● 水，包括碳酸（气泡）水和加味水。</li> <li>● 透明营养饮料，如 Boost® Breeze、Ensure Clear™、Pedialyte® 和 Diabetishield®。</li> </ul>	<ul style="list-style-type: none"> <li>● 含果肉的果汁。</li> <li>● 果肉饮料 (Nectars)。</li> <li>● 冰沙或奶昔。</li> <li>● 牛奶、奶油和其他乳制品。</li> <li>● 坚果奶、植物奶、非乳制品奶油和其他乳制品替代品。</li> <li>● 含酒精的饮料。</li> </ul>

## 服用 1 片比沙可啶

在您治疗前一天的下午 1 点，请随水吞服 1 片比沙可啶。

## 饮用 NyLYTELY 肠道准备溶液

在您治疗前一天的下午 3 点，请开始饮用 NuLYTELY。每 15 分钟饮用 1 杯（8 盎司）混合液。仅饮用一半的 NuLYTELY 溶液（64 盎司）。将另一半倒掉。然后，继续饮用清流质。

NuLYTELY 会导致排便频繁，因此当您开始饮用时，请务必靠近洗手间。为了帮助预防刺激，每次排便后，您可以在肛门周围的皮

肤上涂抹凡士林<sup>®</sup>或 A&D<sup>®</sup>软膏。

## 治疗前一晚

- 请服用医疗保健提供者告知您在治疗前一晚服用的药物。抿一小口水服药。
- 坚持遵循清流质饮食。
- 请在治疗前一晚或第二天早晨用肥皂和水沐浴。

## 医疗程序当天

### 液体摄入指导说明

重要信息：如果您服用 GLP-1 药物，请勿遵循以下说明。请遵循服用 GLP-1 药物时，手术或医疗程序前的饮食须知 ([www.mskcc.org/zh-hans/cancer-care/patient-education/eating-and-drinking-before-your-surgery-or-procedure-when-taking-glp-1-medicines](http://www.mskcc.org/zh-hans/cancer-care/patient-education/eating-and-drinking-before-your-surgery-or-procedure-when-taking-glp-1-medicines))中的说明。

午夜（凌晨 12 点）至抵达时间前 2 小时，只能饮用以下所列的液体。请勿进食或饮用其他任何饮品。抵达时间前 2 小时停止饮用。

- 水。
- 透明的苹果汁、葡萄汁或蔓越莓汁。
- Gatorade 或 Powerade。
- 黑咖啡或清茶。可以添加糖。请勿添加任何其他东西。

- 请勿添加任何含量任何类型的牛奶或奶精。包括植物奶和奶精。
- 请勿添加风味糖浆。

如果您患有糖尿病，请注意这类饮料中的含糖量。如果摄入这类饮料的无糖、低糖或无添加糖版本，会更容易控制血糖水平。

在手术和医疗程序前保持水分会有所帮助，因此如果口渴请饮用液体。请勿摄入超出所需的饮水量。手术或医疗程序期间，您将接受静脉 (IV) 输液。



抵达时间前 2 小时停止饮用。其中包括水。

您的医疗保健提供者可能会就何时停止饮水给出不同的指示。如被告知，请遵循其指示。

## 遵医嘱服药

请服用医疗保健提供者告知您在治疗当天早晨服用的药物。抿一小口水服药。

## 注意事项

- 如果您在治疗前一晚并未淋浴，则请在治疗当天早晨进行淋浴。
- 请勿使用任何乳液、护肤霜、除臭剂、化妆粉或古龙水。
- 穿着宽松舒适的衣服。
- 不要穿戴任何金属物品。摘除所有饰物，包括穿体装饰。治疗过程中使用的设备如果接触到金属，可能会导致灼伤。

- 请将贵重物品（如信用卡、首饰和支票簿）留在家中。
- 如果您平时戴隐形眼镜，请用镜框眼镜代替。如果您没有框架眼镜，请带一个装隐形眼镜的盒子。

## 当您到达医院后

许多工作人员会要求您说出并拼写出您的姓名和出生日期。这是为了保障您的安全。姓名相同或相似的患者可能会在同一天接受治疗。

当您该为治疗更衣时，您将领取医院病号服、长袍和防滑袜。

## 与护士见面

您将在治疗之前与您的护士见面。请将您在午夜之后所服用任何药物的剂量及服用时间告知他们。请确保包括处方药、非处方药、贴片和药膏。如果您佩戴假牙或助听器，请告知您的护士。您需要在治疗前取出上述物品。

护士可能会在您的一根静脉中放置一根静脉注射 (IV) 导管，通常是您的手臂或手上的静脉。如果护士没有放置静脉注射导管，麻醉师可能会在手术室里进行此操作。

## 医疗程序期间

到了做治疗的时间时，您将自己走进手术室，或者躺在担架上被抬入手术室。手术室团队有一名成员会帮助您上手术台。会将压缩靴放在您的小腿上。它们可以缓慢充气或放气，促进您腿部的血液循环。

当您感觉舒适后，麻醉师会通过您的静脉注射导管为您施用麻醉

药，让您入睡。在治疗过程中和治疗后，您还将通过静脉注射导管接受输液。

在您完全睡着后，我们将从您的嘴部放置一根呼吸管（抵达气管）来帮助您呼吸。我们还将为您放置一根导尿管 (Foley)，用于引流膀胱中的尿液。

放置好 Foley 导尿管后，医疗保健提供者将使用直肠超声检查您的前列腺。他们将通过您的会阴部位（阴囊和肛门之间的皮肤区域）将 12 至 22 根微小针头置入您的前列腺。您的医生将使用一块方形金属模板，将这些细针导引到您的前列腺中及周围的精确位置。这块模板将贴合地放置在您的会阴部位（见图 2）。

### 治疗期间

治疗时，管路将连接至前列腺中的针头以进行放射。这些管路看起来像长长的塑料吸管（见图 2）。电缆将连接至储存放射源（铱-192）的机器。

向您的前列腺输送适量辐射后，将断开管路，治疗将结束。

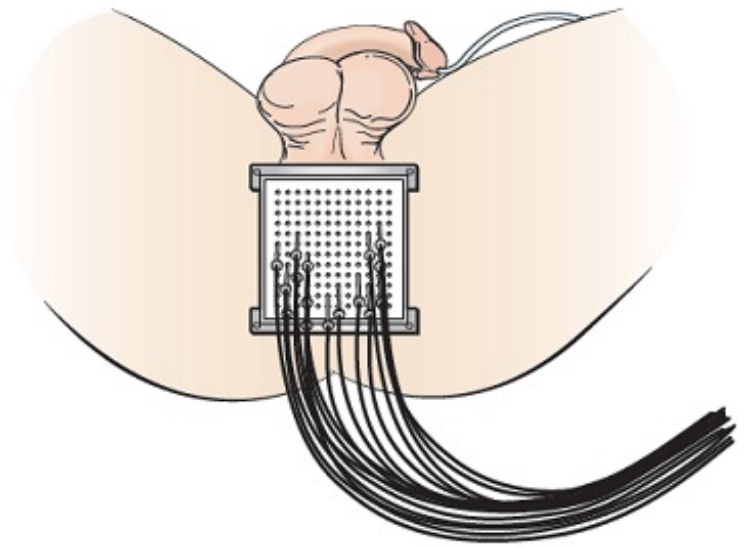


图 2. 带导管模板

治疗结束后，将从您的前列腺中取出针头。您的护士将使用冰袋按压住您的会阴部位，以帮助止血。在您从麻醉中醒来之前，Foley 导尿管和呼吸管也将被移除。

## HDR 近距离放射治疗后

### 在医院时

您将在麻醉复苏室 (PACU) 里醒来。护士会追踪记录您的体温、脉搏、血压和氧气水平。在极少数情况下，Foley 导尿管可能仍然需要留在您的膀胱之中，用于监测您的排尿量。

您在治疗完成之后可能会有一些疼痛。医疗保健提供者会经常询问您的疼痛情况，并根据需要向您提供药物治疗疼痛。如果您的疼痛没有缓解，请告知医疗保健提供者。

大多数患者在手术和治疗当天就可以回家。取出导尿管后，只有当您可以自行排尿时，您才能出院回家。

治疗结束后，您身上没有辐射，也不需要遵循辐射预防措施。

### 居家

#### 需要服用的药物

- 前列腺放疗通常会导致尿频和尿急（感觉到您需要更频繁地排尿或非常突然地想排尿）。为了管理这些副作用，请继续按处方使用所有泌尿系统药物，比如坦索罗辛 (Flomax<sup>®</sup>)、西洛多辛 (Rapaflo<sup>®</sup>) 或阿呋唑嗪 (Uroxatral<sup>®</sup>)。如果您家中没有这些药物，请告知您的医疗保健提供者。
- 治疗后，您在排尿时可能会有烧灼感。这是由之前放置在您膀

膀胱中的 Foley 导尿管造成的。我们将为您开具一种名叫非那吡啶 (Pyridium®) 的处方药，帮助您缓解烧灼感。

## 其他须知

- 罕见情况下，您的会阴处针置入的部位可能会有一些出血。如果出现这种情况，请用一块洁净的干毛巾或纱布按压 5 分钟。如果流血变多或出血不止，请致电您的医疗保健提供者。
- 您可以恢复您的日常饮食。您最好能够避免食用可能刺激膀胱的食物。其中包括咖啡因（比如咖啡和茶）、酒精、柑橘类果汁和辛辣的食物等。
- 您出院后可以淋浴。
- 在您治疗后至少 1 周，请勿举起任何超过 20 磅（9.1 公斤）重的东西。
- 大多数人可以在治疗后 2 天返回工作岗位。如果您的工作需要举起重物，请咨询您的医疗保健提供者您何时才能重返工作。

## 前列腺癌 HDR 近距离放射治疗的副作用

### 泌尿症状

泌尿症状是近距离放射治疗最常见的副作用。治疗后，您可能会有以下一些症状。

- 有些人在治疗后无法排尿，或者一次只能排出几滴。这属于一种紧急情况。如果您无法排尿，请立即致电您的医疗保健提供者：
- 您可能需要比平常更频繁的排尿，多达一个小时 1 次或更多

次。这种情况通常在您治疗后 2 至 4 周开始出现，并可能会持续几个月或更长时间。

- 您在排尿时可能会有一些烧灼感。这种情况通常在您治疗后 2 至 4 周开始出现，并可能会持续约 4 至 12 个月。
- 您可能会注意到您的尿液中有血液，这会使尿液看上去呈粉红色。这很常见，通常会在您治疗后 3 至 7 天消失。如果 7 天后还在流血，或者您的尿液中有血块，请致电您的医疗保健提供者。
- 您的阴囊、睾丸和阴茎周围可能会出现淤血和/或肿胀。这种情况应该会在您治疗后 1 至 2 周消失。如果 2 周后还有淤血，请致电您的医疗保健提供者。

如果您出现了上述任何症状，请咨询您的医疗保健提供者。如果您计划进行膀胱检查（如膀胱镜检查），请先咨询您的医疗保健提供者，然后再接受检查。

## **疼痛**

在治疗后的一两天里您可能会有一些轻微疼痛。您可以服用对乙酰氨基酚 (Tylenol<sup>®</sup>)、布洛芬 (Advil<sup>®</sup>) 或萘普生 (Aleve<sup>®</sup>) 等非处方止痛药来止痛。如果这些药物无法缓解疼痛，请致电您的医疗保健提供者。

## **性健康**

您可能担心癌症和治疗对您的性生活产生影响。治疗后，您将不具有放射性。您不会把辐射传给其他人，所以与其他人密切接触很安全。

除非您的放射肿瘤医生给出其他指示，否则，做完高剂量率 (HDR) 近距离放射治疗后，您可以进行性生活。但是，在治疗前列腺癌期间，如果您与有生育能力的女性发生性行为，必须采取避孕措施，以防对方怀孕。您必须在治疗完成后 1 年内坚持采取避孕措施。这是为了确保您因暴露于辐射中而可能已经受到损害的精子不会使女方受孕，这可能会导致出生缺陷。

尽管罕见，不过您的阴茎头可能会有一过性或永久性的麻木。

您在治疗后还可能出现性改变。您可能会出现：

- 勃起功能障碍（难以或不能勃起或维持勃起状态）。
- 性高潮感觉改变。
- 射精的量或稠度改变。

这些性变化可能发生在治疗后数月甚至数年。

针对勃起功能障碍有各种治疗。MSK 提供一个男性健康和生殖医学项目，可以帮助人们解决他们的疾病和治疗对其性健康的影响。您可以在治疗之前、治疗期间或治疗之后与专家会面。您的医疗保健提供者可以为您转介，您也可以致电 646-888-6024 进行预约。

《[性与男性癌症患者](#)手册》是一个相当不错的资源，它对治疗期间的性健康问题进行了介绍。您可以致电 800-227-2345 从美国癌症协会 (ACS) 处获取本手册的副本，或访问 [www.cancer.org](http://www.cancer.org) 搜寻它。

# 支持服务

## MSK 支持服务

请访问 MSK 网站的癌症类型部分 ([www.msk.org/types](http://www.msk.org/types)), 了解更多信息。

## 入院处

212-639-7606

如果您对住院有任何疑问, 包括要求提供私人病房, 请致电联系我们。

## 麻醉科

212-639-6840

如果您对[麻醉](#)有任何疑问, 请致电联系我们。

## 综合医学与健康服务

[www.msk.org/integrativemedicine](http://www.msk.org/integrativemedicine)

我们的综合医学与健康服务为患者提供许多服务来补充传统医疗, 包括音乐疗法、心身疗法、舞蹈和运动疗法、瑜伽和触摸疗法。如需预约这些服务, 请致电 646-449-1010。

您还可以预约咨询综合医学与健康服务的医疗保健提供者。他们将与您一起制定计划, 以打造健康的生活方式并管理副作用。如需进行预约, 请致电 646-608-8550。

## 男性性医学与生殖医学项目

646-888-6024

癌症和癌症治疗可能会影响您的性健康、生育能力或两者兼有。

我们的**男性性医学和生殖医学项目**可以为您提供性健康相关问题的帮助，比如勃起功能障碍 (ED)。我们可以在您接受治疗前、治疗期间或治疗后为您提供帮助。您可以致电了解更多相关信息或进行预约就诊。

## 营养服务

[www.msk.org/nutrition](http://www.msk.org/nutrition)

212-639-7312

通过我们的营养服务，您可以向我们的临床营养师进行营养相关咨询。您的临床营养师将与您讨论您的饮食习惯。他们还将给出治疗期间和治疗之后的饮食建议。预约时，请向您的医疗团队成员请求转诊，或致电上述电话号码。

## 患者及照护者教育

[www.msk.org/pe](http://www.msk.org/pe)

请访问我们的患者及照护者教育网站，搜索教育资源、视频和在线项目。

## 患者账单计费

646-227-3378

如果您对保险公司预授权有任何问题，可致电询问。预授权也称为预批准。

## 患者代表办公室

212-639-7202

如果您有关于医疗护理委托书的任何问题，或者对您的医疗照护有任何顾虑，请致电患者代表办公室。

## 围手术期的护士联络

212-639-5935

如果您对手术期间 MSK 披露的任何信息有任何疑问，请致电联系我们。

## 私人护士和陪护

917-862-6373

您可以申请私人护士或陪护在医院和家中照护您。如果您需要更多信息，请致电联系我们。

## 何时致电您的医疗保健提供者

如果出现以下情况，请致电您的医疗保健提供者：

- 新发或加重的泌尿症状。
- 排尿困难。
- 尿中有血块。
- 发热  $\geq 100.4^{\circ}\text{F}$  ( $38^{\circ}\text{C}$ )。
- 使用了止痛药后疼痛没有缓解。

## 联系方式

如果您有问题或担忧，请联系您的放射治疗团队成员。您可以在周一至周五上午 9 点至下午 5 点致电以下号码与其联系。

放射肿瘤医生： \_\_\_\_\_

联系电话： \_\_\_\_\_

放射肿瘤护士： \_\_\_\_\_

联系电话： \_\_\_\_\_

如非上述时间段，您可以留言或与其他 MSK 服务提供者联系。随时有值班医生或护士为您提供帮助。如果您不确定如何联系医疗保健提供者，请致电 212-639-2000。

有关更多资源，请访问 [www.mskcc.org/pe](http://www.mskcc.org/pe)，在我们的虚拟图书馆中进行搜索。

---

About Your High Dose Rate (HDR) Brachytherapy for Prostate Cancer -  
Last updated on October 9, 2025

Memorial Sloan Kettering Cancer Center 拥有和保留所有权利