



病人和職業教育

如何给胆道引流导管加盖盖帽

本信息介绍了如何尝试对胆道引流导管加盖盖帽。

关于加盖盖帽的尝试

您的医生可能希望您尝试给胆道引流导管加盖盖帽。这样做是为了确保胆汁（由肝脏产生的一种液体）可以顺利地流经您的身体，并确保胆管保持畅通无阻。

给导管加盖盖帽有助于胆汁沿导管流入体内，这样您就不再需要使用引流袋（见图 1）。

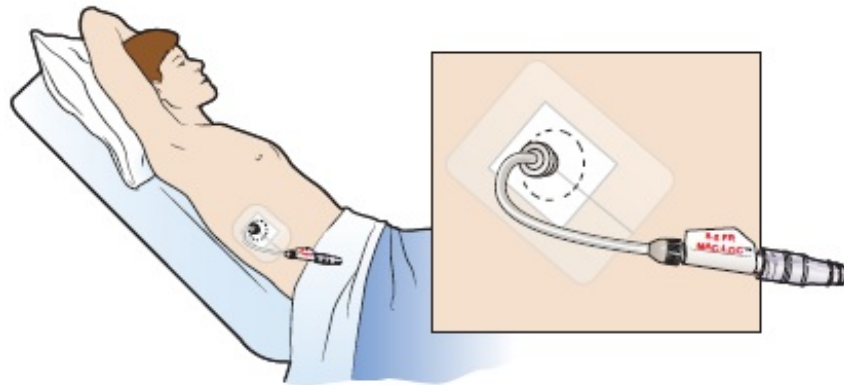


图 1. 加盖盖帽的胆道引流导管

住院期间，护士可能会给您的导管加盖盖帽。出院回家后，您需要自己动手完成。

如何给胆道引流导管加盖盖帽

1. 准备所需用品。您将需要：
 - 一片酒精棉片
 - 一个无针接头
2. 取下引流导管上的旋塞（见图 2）。

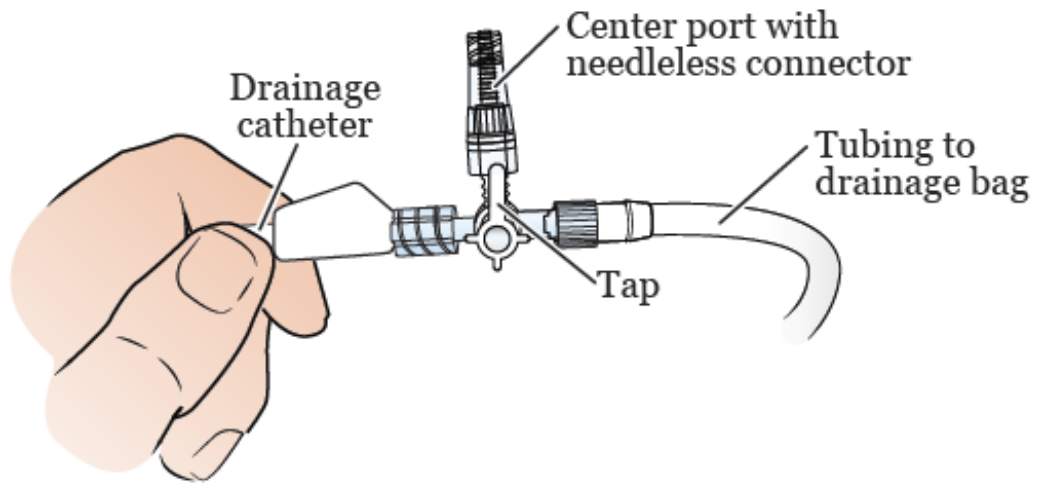


图 2. 取下引流导管上的旋塞

3. 用酒精棉片清洁引流导管的末端（见图 3）。

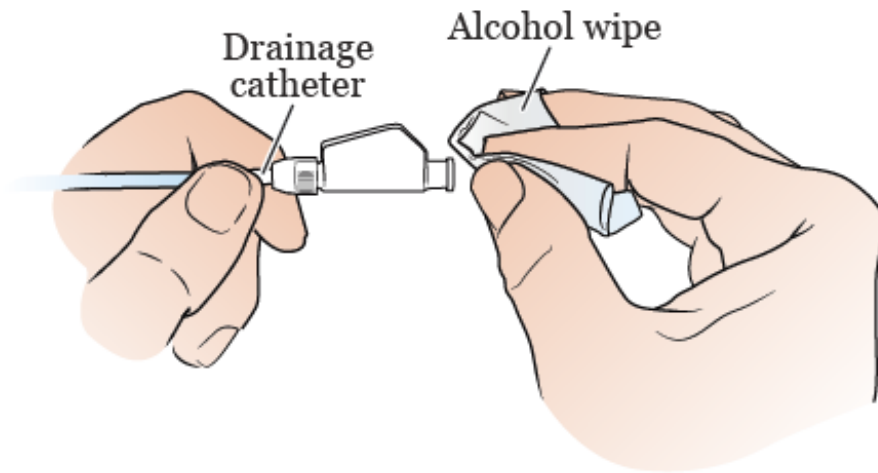


图 3. 清洁引流导管的末端

4. 将无针接头连接到导管末端（见图 4）。

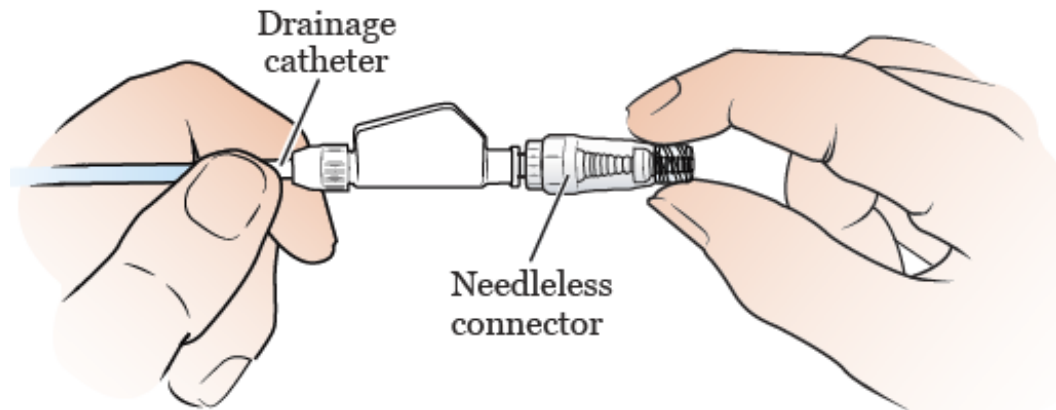


图 4. 连接无针接头盖帽

请记住继续按照相同的时间安排冲洗导管。冲洗导管时，无需取下无针接头。将注射器连接到无针接头上并进行冲洗。

当导管加盖盖帽时

如果您的胆道引流导管已加盖盖帽，您需要注意以下这些症状：

- 发热 $\geq 100.4^{\circ}\text{F}$ (38°C)。
- 导管插入部位周围渗漏。
- 导管所在的腹部位置周围疼痛。
- 寒战。

这些症状可能会在导管加盖盖帽后的任何时间发生。如果您出现上述任何症状，请致电介入放射科，然后取下导管盖帽。为此，您需要从导管上取下无针接头盖帽，并将导管重新连接到一个新的引流袋。您的症状应在 30 至 45 分钟内消失。如果没有消失，请致电介入放射科。

请勿在未致电介入放射科的情况下重新给导管加盖盖帽。

If you have any questions, contact a member of your healthcare team directly. If you're a patient at MSK and you need to reach a provider after 5:00 PM, during the weekend, or on a holiday, call 212-639-2000.

For more resources, visit www.mskcc.org/pe to search our virtual library.

How to Cap Your Biliary Drainage Catheter - Last updated on August 17, 2021
All rights owned and reserved by Memorial Sloan Kettering Cancer Center