



患者及照护者教育

如何给胆道引流导管加盖盖帽

本信息介绍了如何尝试对胆道引流导管加盖盖帽。

关于加盖盖帽的尝试

您的医生可能希望您尝试给胆道引流导管加盖盖帽。这样做是为了确保您的胆管畅通，使胆汁能够顺利地流经您的身体。

胆汁是由肝脏产生的一种液体。它有助于消化（分解）食物。胆汁从肝脏流出，经胆管流入小肠。

对引流导管加盖盖帽（见图 1）将有助于胆汁沿导管流入体内。在加盖试验期间，胆汁应该会流动而不会渗漏，您也不应该感到疼痛。如果您通过加盖试验，则可能不再需要使用引流袋。医疗保健提供者会告诉您是否可以停止使用引流袋。

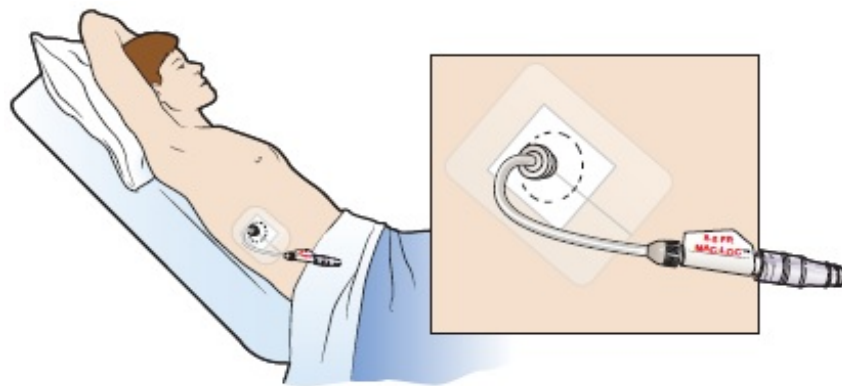


图 1. 加盖盖帽的胆道引流导管

住院期间，护士可能会给您的导管加盖盖帽。出院回家后，您需

要自己动手完成。

如何给引流导管加盖盖帽

1. 准备所需用品。 您将需要：
 - 一片酒精棉片
 - 一个无针接头
 - 一条毛巾
2. 在工作台下方铺一条毛巾，以保持表面清洁。
3. 取下引流导管上的旋塞（见图 2）。

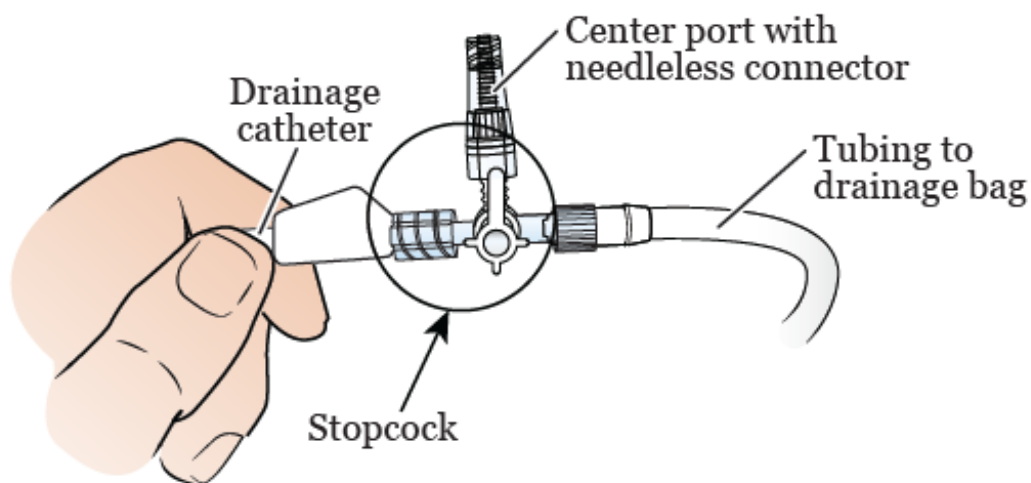


图 2. 取下引流导管上的旋塞

4. 用酒精棉片清洁引流导管的末端 15 秒（见图 3）。然后让其完全干透。

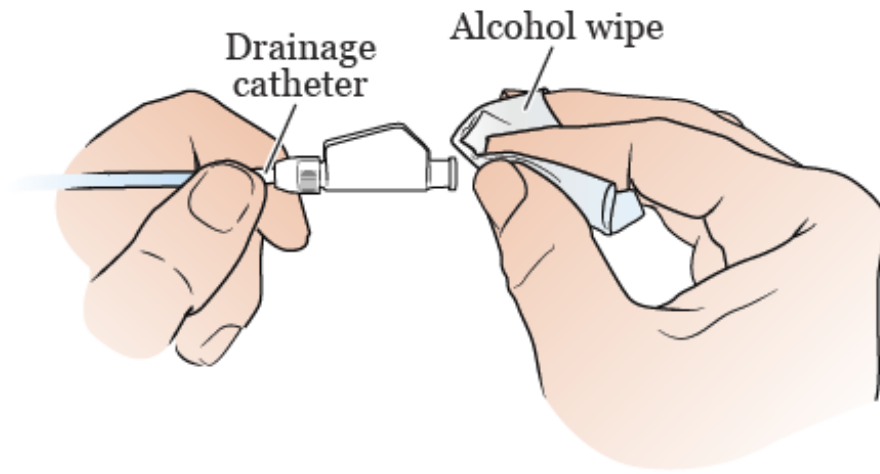


图 3. 清洁引流导管的末端

5. 将无针接头连接到引流导管末端（见图 4）。

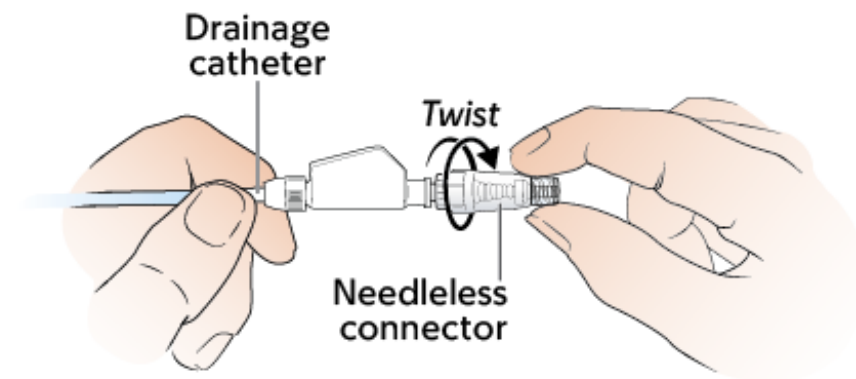


图 4. 将无针接头连接到引流导管

请记住，冲洗导管的时间安排应与导管加盖盖帽前的时间相同。冲洗导管时，无需取下无针接头。

如需冲洗导管，请用酒精棉片清洁无针接头 15 秒。让其完全干透。扭转注射器，将其连接到无针接头。然后进行冲洗。

记住每 7 天更换一次无针接头，如果接头变脏，则应尽快更换。

为导管加盖盖帽时应采取的措施

如果您的胆道引流导管已加盖盖帽，请注意以下这些症状：

- 导管插入部位周围渗漏。插入部位是指导管进入身体的位置。
- 体温高于 100.4°F (38 °C) 或寒战。
- 疼痛，通常发生在导管插入所在的腹部位置。

这些症状可能在导管加盖盖帽后的任何时间发生。如果您出现以上任何症状，请致电介入放射科告知我们。

然后，您需要取下导管的盖帽。为此，您需要：

1. 将无针接头从导管上取下。
2. 用酒精棉片擦拭导管 15 秒。然后让其完全干透。
3. 将导管重新连接到新的引流袋上。

在未致电介入放射科之前，请勿重新给导管加盖盖帽。

症状应在 30-45 分钟内好转。如果没有好转，请致电介入放射科了解您下一步应该怎么做。

联系方式

如果您有任何问题或疑虑，请致电联系介入放射科医生。如果是下午 5 点以后、周末或节假日，请致电 212-639-2000。请求与值班的介入放射科专业进修医生交谈。

有关更多资源，请访问 www.mskcc.org/pe，在我们的虚拟图书馆中进行搜索。

How to Cap Your Biliary Drainage Catheter - Last updated on May 2, 2025

Memorial Sloan Kettering Cancer Center 拥有和保留所有权利