



患者及照护者教育

# 如何给肾输尿管造口导管加盖盖帽

本信息介绍了如何尝试对肾输尿管造口导管加盖盖帽。

## 关于加盖盖帽的尝试

肾输尿管造口导管会从体外穿过肾脏，顺着输尿管进入膀胱。您的医生可能希望您尝试给肾输尿管造口导管加盖盖帽（见图 1）。对导尿管加盖盖帽有助于尿液从肾脏顺着导管进入膀胱。这样做是为了确保肾脏和膀胱之间的通道畅通。

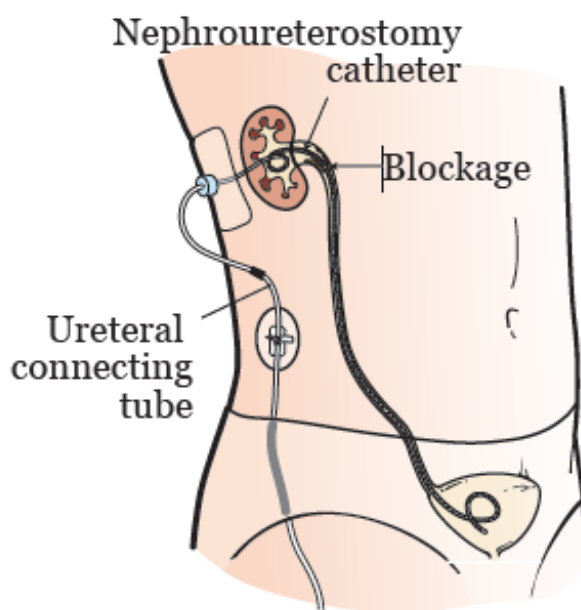


图 1. 肾输尿管造口导管

住院期间，护士可能会给您的导管加盖盖帽。出院回家后，您需要自己动手完成。

给导尿管加盖盖帽前，请确保您的尿液呈清黄色。尿液中不应有任何出血。如果尿液不是清黄色，请致电您的医疗保健提供者办公室。

## 如何给肾输尿管造口导管加盖盖帽

1. 准备所需用品。您将需要：
  - 一片酒精棉片
  - 一个无针接头
  - 一条毛巾
2. 在工作台下方铺上毛巾，以保持表面清洁。
3. 扭转连接管，断开导管的引流管连接（见图 2）。

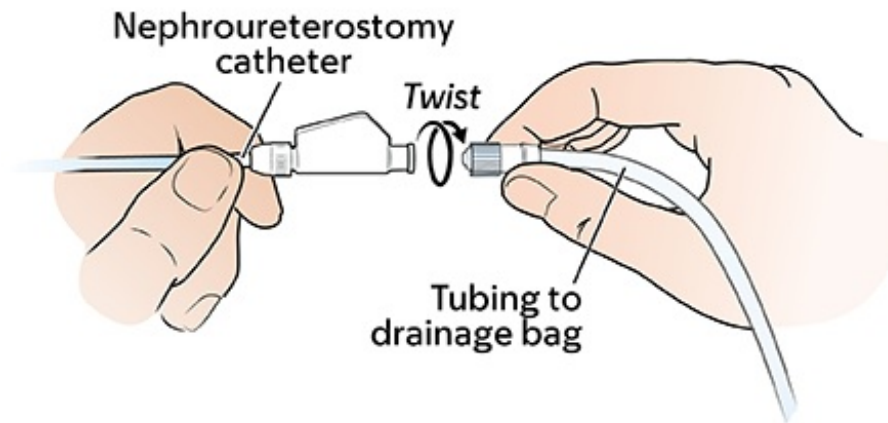


图 2. 断开导管的引流管连接

4. 用酒精棉片清洁导管的末端 15 秒（见图 3）。然后让其完全干透。

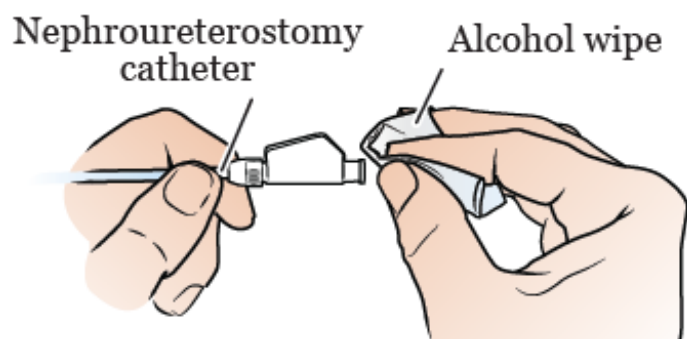


图 3. 清洁导管末端

5. 拧入无针接头，连接到导管末端（见图 4）。

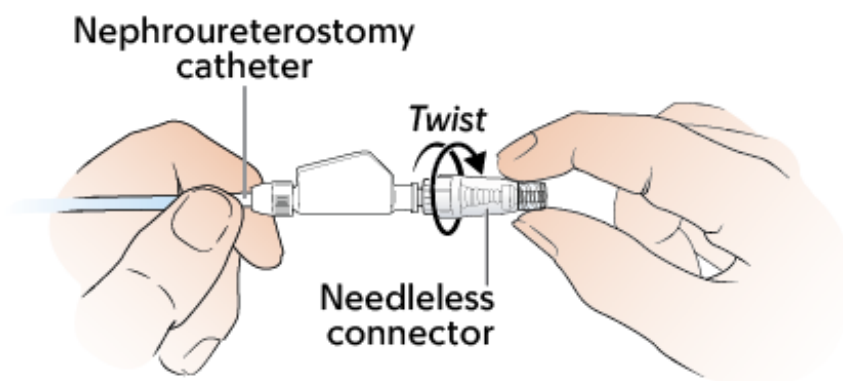


图 4. 将无针接头连接到导管

记住每 7 天更换一次无针接头，如果接头变脏，则应尽快更换。

# 加盖导管时应采取的措施

如果您的肾输尿管造口导管已加盖盖帽，请注意以下这些症状：

- 导管插入部位周围渗漏。插入部位是指导管进入身体的位置。
- 体温高于 100.4°F (38 °C) 或寒战。
- 疼痛，通常发生在臀部上方、腰背部或导管插入部位周围。
- 导管加盖盖帽后 8 小时内无法排尿。

这些症状可能在导管加盖盖帽后的任何时间发生。如果您出现以上任何症状，请致电介入放射科告知我们。

然后，您需要取下导管的盖帽。为此，您需要：

- 将无针接头从导管上取下。
- 用酒精擦拭导管 15 秒钟。然后让其完全干透。
- 将新的引流袋重新连接到导管上。

请勿在未致电介入放射科的情况下重新给导管加盖盖帽。

症状应在 30-45 分钟内好转。如果没有好转，请致电介入放射科了解您下一步应该怎么做。

# 联系方式

如果您有任何问题或疑虑，请致电联系介入放射科医生。如果是下午 5 点以后、周末或节假日，请致电 212-639-2000。请求与值班的介入放射科专业进修医生交谈。

有关更多资源，请访问 [www.mskcc.org/pe](http://www.mskcc.org/pe)，在我们的虚拟图书馆中进行搜索。

How to Cap Your Nephroureterostomy Catheter - Last updated on May 2, 2025

Memorial Sloan Kettering Cancer Center 拥有和保留所有权利