



患者及照护者教育

恶性间皮瘤

本信息将帮助您了解恶性间皮瘤，包括风险因素、诊断、手术和治疗。

关于间皮瘤

间皮瘤是一种源于覆盖内脏表面的薄层组织的罕见癌症。间皮瘤分为很多类型。

- 胸膜间皮瘤会影响胸膜，胸膜是包裹在肺部外的囊（见图 1）。这是最常见的间皮瘤类型。

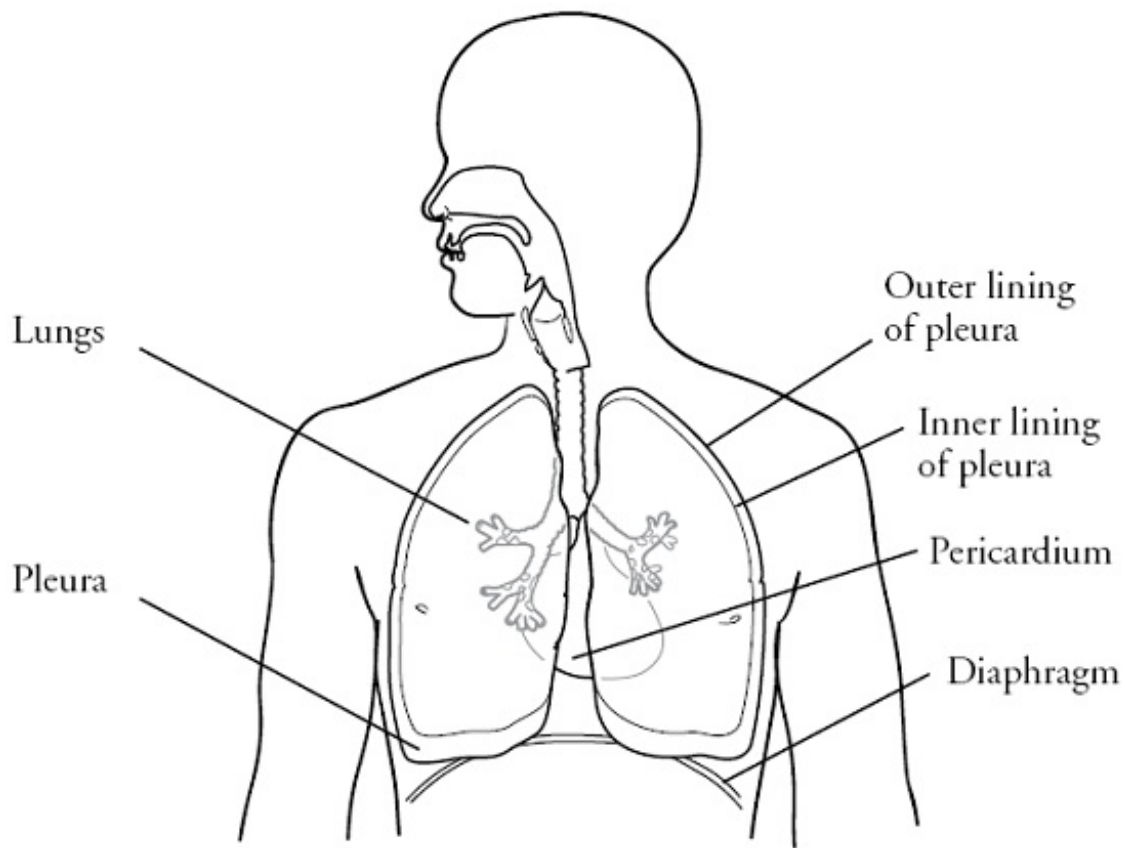


图 1. 胸腔与胸膜腔

- 腹膜间皮瘤会影响腹膜，腹膜是包围在腹部器官外的组织。
- 心包间皮瘤会影响心包，心包是包裹在心脏外的囊（见图 1）。此类间皮瘤十分罕见。
- 睾丸间皮瘤会影响睾丸内膜。此类间皮瘤十分罕见。

间皮瘤的危险因素

目前已知石棉接触是间皮瘤的主要风险因素。石棉是一种存在于部分老旧建筑中的矿物纤维。

从事采矿、铣削、建筑、管道、供暖、绝缘、木工、电气或造船厂工作的人员接触石棉最多。因此，他们是罹患间皮瘤的高危人群。这些工人的家属也属于高危人群，因为他们可能会接触到吸

附在工人衣服和头发上的石棉。但不从事上述行业的人员也可能会罹患间皮瘤。

间皮瘤的诊断

如需确定您是否罹患间皮瘤，您需要接受活检。在活检过程中，医疗保健提供者将从可能的癌症所在部位采集一小块组织。病理医生将在显微镜下检查组织样本，以确定是否为癌症。

活检有几种不同的方法，包括胸腔穿刺术、视频辅助胸腔手术 (VATS)、开放性肺活检或诊断性腹腔镜检查。医疗保健提供者将与您讨论哪种类型最适合您。

胸腔穿刺术

胸腔穿刺术是使用针头从胸膜层之间抽取积液的医疗程序。该程序可以在您的医疗保健提供者的诊所或医院进行。

视频辅助胸腔手术 (VATS)

VATS 是一种微创手术。在 VATS 过程中，医疗保健提供者会在您的胸腔做 1 至 3 个小切口（手术切口）。他们会将腹腔镜（一种带有视频摄像头的细长工具）和 2 个细长手术工具通过切口放入胸腔。他们将使用腹腔镜和工具切除待检组织。

VATS 通常在手术室完成。

开放性肺活检

在开放性肺活检过程中，医疗保健提供者会在您的肋骨之间做一个小切口，并取出一块胸膜。该程序在手术室完成。

诊断性腹腔镜检查

诊断性腹腔镜检查是一种微创手术。在诊断性腹腔镜检查过程中，医疗保健提供者会在您的腹部做 1 至 3 个小切口（手术切口）。他们会将腹腔镜和 2 个细长的手术工具通过切口放入腹部。他们将使用腹腔镜和工具检查癌症进展程度、确定是否可通过手术治疗癌症并进行活检。

诊断性腹腔镜检查通常作为门诊手术在手术室进行（全身麻醉）。

腹腔穿刺术

腹腔穿刺术是使用针头从腹膜层之间抽取积液的医疗程序。该程序可以在您的医疗保健提供者的诊所或医院进行。

其他检查

您的医疗保健提供者可能需要您进行其他检查，例如：

- 计算机断层扫描 (CT) 或正电子发射断层扫描 (PET)，以确定癌症是否扩散。
- 肺功能检查 (PFT)、肺灌注扫描或两者兼有，以了解肺功能。
- 压力测试，以检查心脏功能。
- 血液检查，以检查各器官功能。

如果您需要接受任何其他检查，您的医疗保健提供者会与您进行讨论。所有检测都将有助于医疗保健提供者为您制定最佳治疗方案。

治疗

治疗方案可能包括手术、放射治疗和化疗。您的医疗团队将根据

您的癌症分期和整体健康状况与您一同制定治疗方案。

手术

间皮瘤手术的目的是切除所有可见的癌细胞。手术中切除的组织量取决于癌症部位及间皮瘤类型。如果您选择手术，您的医疗团队将与您讨论预期情况。

放射治疗

放射治疗利用高能 X 射线杀死癌细胞并降低复发风险。您的医疗团队将与您一起讨论放射治疗计划及潜在副作用。

化疗

化疗是一种用于治疗癌症的药物或多种药物的组合。治疗间皮瘤最常用的化疗药物有 2 种：培美曲塞 (Alimta®) 和顺铂。您的医疗团队将与您讨论化疗的获益与风险。

您的医疗保健提供者也可能会建议您服用其他药物、接受免疫治疗或参加临床试验。

处理胸腔积液

胸腔积液是指液体在肺部周围组织层的异常积聚。这会限制肺部的扩张程度，并会造成呼吸短促的感觉。胸腔积液的症状包括呼吸短促。

如果您出现胸腔积液，您的医疗保健提供者将进行一种名为胸腔穿刺术的医疗程序。在该程序中，您的医疗保健提供者会将针头刺入胸腔以抽取积液。这可以让您呼吸更顺畅、感觉更舒适。

如果该医疗程序无法阻止积液反流，您可能需要在胸腔放置

PleurX® 引流导管。如果需要，您的护士将向您提供有关 PleurX 导管的更多信息。

处理腹水

腹水是指液体在腹部器官周围组织层的异常积聚。腹水会导致疼痛和肿胀。腹水是腹膜间皮瘤的一个症状。

如果您出现腹水，您的医疗保健提供者将进行一种名为腹腔穿刺术的医疗程序。在该程序中，您的医疗保健提供者会将针头刺入腹部以抽取积液。这将有助于减轻肿胀和疼痛。

如果该医疗程序无法阻止积液反流，您可能需要在腹部放置引流导管。如果需要，您的护士将向您提供有关引流导管的更多信息。

MSK 资源

此外，您也可以访问 www.msk.org 腹膜和胸膜间皮癌部分，获取更多信息。

麻醉疼痛服务

212-639-6850

MSK 麻醉疼痛服务可在您住院期间和出院后与您共同管理疼痛。

综合医学与健康服务

www.msk.org/integrativemedicine

我们的综合医学与健康服务为患者提供许多服务来补充传统医疗，包括音乐疗法、心身疗法、舞蹈和运动疗法、瑜伽和触摸疗法。如需预约这些服务，请致电 646-449-1010。

您还可以预约咨询综合医学与健康服务的医疗保健提供者。他们

将与您一起制定计划，以打造健康的生活方式并管理副作用。如需进行预约，请致电 646-608-8550。

MSK 图书馆

library.mskcc.org

212-639-7439

您可以访问我们的图书馆网站或致电咨询图书馆工作人员。他们可以帮助您找到更多关于某种类型的癌症的信息。此外，您还可以访问图书馆的《[患者和医疗保健消费者教育指南](#)》。

营养服务

www.msk.org/nutrition

212-639-7312

通过我们的营养服务，您可以向我们的临床营养师进行营养相关咨询。您的临床营养师将与您讨论您的饮食习惯。他们还将给出治疗期间和治疗之后的饮食建议。预约时，请向您的医疗团队成员请求转诊，或致电上述电话号码。

情感支持

癌症的诊断和治疗可能是一件充满压力且难以应付的事情。您可能会感到抑郁、焦虑、困惑、害怕或生气。您可能会对任何永久性的变化有强烈的感觉。这些变化可能会对您的情绪健康产生影响。我们随时为您提供所需帮助。如果您需要咨询，您的护士会将您转诊至社工、精神科医生或顾问处。您还可以在下方找到更多信息。

咨询中心

www.msk.org/counseling

646-888-0200

许多人发现咨询服务很有帮助。我们的咨询中心为个人、夫妇、家庭和团体提供咨询服务。如果您感到焦虑或抑郁，我们也可以为您开具一些药物以提供帮助。预约时，请向您的医疗保健提供者请求转诊，或致电上述电话号码。

社会工作

www.msk.org/socialwork

212-639-7020

社会工作者可帮助患者、其家庭和朋友处理癌症患者常遇到的问题。他们可在整个治疗过程中为您提供个人咨询和支持小组服务。他们可以帮助您与孩子和其他家庭成员进行沟通。

外部资源

美国癌症协会 (ACS)

www.cancer.org

800-227-2345

Cancer.net

www.cancer.net

571-483-1780 或 888-651-3038

美国国家癌症研究所 (NCI)

www.cancer.gov

800-422-6237 (800-4-CANCER)

间皮瘤应用研究基金会

www.curemeso.org

877-363-6376

Mesothelioma.com

www.mesothelioma.com

800-336-0086

If you have questions or concerns, contact your healthcare provider. A member of your care team will answer Monday through Friday from 9 a.m. to 5 p.m. Outside those hours, you can leave a message or talk with another MSK provider. There is always a doctor or nurse on call. If you're not sure how to reach your healthcare provider, call 212-639-2000.

有关更多资源，请访问 www.mskcc.org/pe，在我们的虚拟图书馆中进行搜索。

Malignant Mesothelioma - Last updated on January 13, 2026
Memorial Sloan Kettering Cancer Center 拥有和保留所有权利