

患者及照护者教育

在 MSK 进行筛查性乳房 x 光检查

本信息将介绍在 MSK 进行筛查性乳房 x 光检查的情况以及如何预约。还介绍了乳腺断层合成 x 线成像，又称为 3D 筛查性乳房 x 光检查，以及就诊后会出现的预期情况。

在 MSK 进行筛查性乳房 x 光检查

在 MSK，所有需要进行筛查性乳房 x 光检查的患者都会接受断层合成 x 线成像。这种技术比其他类型的乳房 x 光检查技术更为先进，因为它能检测出更多的癌症。它所拍摄的图像细节丰富，大多数人不需要再次进行额外的成像检查。

3D 乳房 x 光检查需要更长的时间来分析和解读。这意味着您在成像检查预约当天无法立即获得结果。

您可以进行筛查性乳房 x 光检查的情况包括：

- 您的乳房没有出现任何问题，例如肿块、乳头溢液或局部疼痛（乳房某个部位感到疼痛）。
- 您最近进行的乳房 x 光检查、超声波检查或磁共振成像 (MRI) 结果为阴性或显示良性（非癌性），

或者

- 您最近的乳房 X 光检查、超声波检查或 MRI 结果可疑，但您已完成手术治疗。

筛查性乳房 x 光检查适用于没有任何乳房症状的人。即使您曾经罹患癌症，也可能符合进行筛查性乳房 x 光检查的条件。请访问 *Breast Cancer Screening Guidelines* (www.mskcc.org/cancer-conditions/breast-cancer#screening)，了解您的风险以及何时应进行筛查。

如果您确实有症状，比如乳房肿块或乳头溢液，请告诉您的医疗保健提供者。您可能需要进行诊断性乳房 x 光检查和超声波检查来评估您的症状。

如果您正在哺乳期（产生母乳），请务必告知您的医疗保健提供者。您应该在接受乳房 x 光检查前进行哺乳或挤奶。您应尽可能排空乳房。

安排筛查性乳房 X 光检查

- 若您的 MSK 医疗保健提供者要求进行筛查性乳房 x 光检查，其办公室将为您预约。您也可以拨打 646-227-3700 进行预约。
- 如果您的非 MSK 医疗保健提供者要求您进行乳房 x 光检查，请让其先将带有其姓名、地址和电话号码的检查单通过传真发送至 646-227-7259。然后，请拨打 833-376-1194 联系我们进行预约。没有这份检查单，我们无法为您进行乳房 x 光检查，因此建议您在就诊时带上此检查单。
- 如果您在其他地方进行过乳房 x 光检查、乳腺成像检查或其他检查，请让检查机构在您就诊前将您成像检查的光盘邮寄给我们。这将使我们能够将您的新检查结果与旧结果进行比较。请联系您预约进行乳房 x 光检查的 MSK 地点，以获取邮寄指南。

筛查性乳房 x 光检查后的预期情况

检查完毕后，我们会将您的筛查性乳房 x 光检查结果以信件形式邮寄给您。结果通常可在 1 到 3 个工作日内通过患者门户网站 MSK MyChart 获取。

如果您没有 MSK MyChart 帐户，可以访问 mskmychart.mskcc.org 注册。

如果我们需要更多成像资料，我们会致电给您。这并不意味着您患有癌症，而是因为放射科医生需要更清楚地查看某个部位。放射科医生是指专门从事成像检查的医生。

随后，您可能被安排进行更详尽的诊断性超声波检查或诊断性乳房 x 光检查，以便对您乳房的特定区域进行更详细的观察。有时，您可能需要接受这两项检查。通常，在获取到这些额外的影像后，您的乳房 x 光检查结果会被确认为正常。

筛查性乳房 x 光检查的后续检查

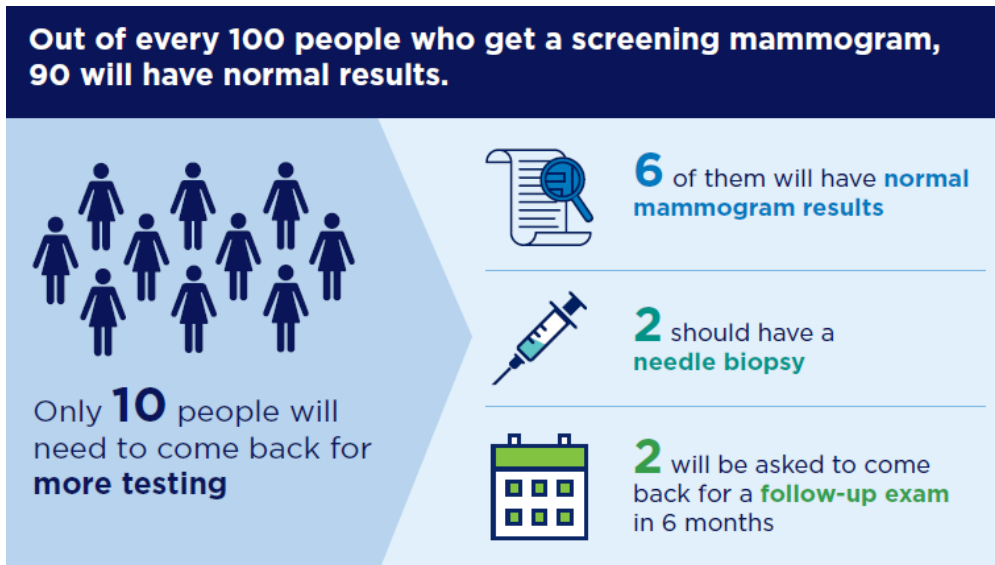


图 1. 筛查性乳房 x 光检查的后续检查 (来源: mammographysaveslives.org) ” >

您可能会需要进行诊断性乳房 x 光检查，这种检查提供的影像比筛查性乳房 x 光检查更为详细。在诊断性乳房 x 光检查期间，医生会使用不同的方法来集中观察您乳房的特定部位。在诊断性乳房 x 光检查中获取的影像将帮助您的放射科医生决定是否需要进行活检（取出一小块组织样本）。

需要牢记的重要事项

- 筛查性乳房 x 光检查能够在您出现症状之前发现癌症。
- 与其他乳房 x 光检查技术相比，乳腺断层合成 x 线成像（3D 筛查性乳房 x 光检查）能检测出更多癌症。
- 即使您曾接受过乳腺癌治疗，也可以进行乳房 X 光筛查。
- 乳房 X 光检查结果可在 1 到 3 个工作日内通过患者门户网站 MSK MyChart 获取。我们也会将结果邮寄给您。
- 如果我们需要更多成像资料，我们会致电给您。这并不意味着您患有癌症。

如果您有任何疑问，请您直接联系您的医疗团队成员。如果您是 MSK 的患者，并需要在下午 5:00 之后、周末或节假日联系医务人员，请您致电 212-639-2000，

如果您有任何问题或顾虑，请联系您的医疗保健提供者。医疗团队成员将在周一至周五上午 9:00 至下午 5:00 给与回复。如在非上述时间段，您可以留言或与其他 MSK 服务提供者联系。随时有值班医生或护士为您提供帮助。如果您不确定如何联系医疗保健提供者，请致电 212-639-2000。

有关更多资源，请访问 www.mskcc.org/pe，在我们的虚拟图书馆中进行搜索。

Getting a Screening Mammogram at MSK - Last updated on January 31, 2025
Memorial Sloan Kettering Cancer Center 拥有和保留所有权利

上次更新时间
一月 31, 2025

Learn about our [Health Information Policy](#).

请告诉我们您的想法

请告诉我们您的想法

您的反馈有助于我们改进所提供的教育信息。您的医疗团队将无法看到您在本反馈表中填写的任何内容。请勿通过反馈表表达您的医疗需求。如果您对自己接受的医疗服务有任何疑问，请联系您的医疗保健提供者。

我们会阅读所有反馈，但不会回答任何问题。请勿在本反馈表中填写您的姓名或任何个人信息。

该信息是否易于理解？

是

尚可

否

我们应该更清楚地解释哪些方面？

请勿输入您的姓名或任何个人信息。

提交