

患者及照护者教育

降低妇科癌症风险的手术

本文介绍了您可以通过哪些手术来降低罹患妇科癌症的风险。

罹患某些遗传性疾病（可由父母遗传给子女的疾病）的患者可能会选择接受手术来降低其罹患妇科癌症的风险。妇科癌症包括所有发生在女性生殖器官的癌症，如卵巢癌、输卵管癌、子宫内膜癌、宫颈癌或子宫癌。

关于生殖系统

您的生殖系统位于下腹部。包括卵巢、输卵管、子宫、宫颈和阴道（见图 1）。

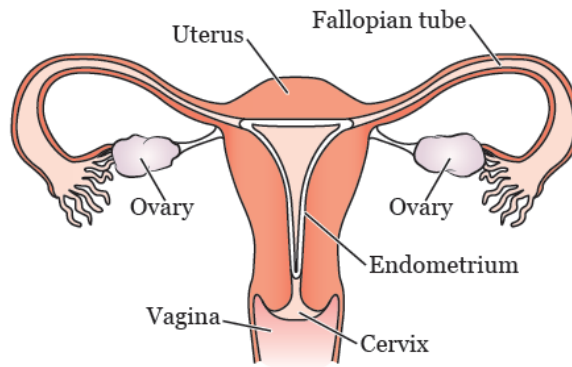


图 1. 生殖系统

子宫位于下腹部膀胱和直肠之间的位置。位于子宫内部的组织被称为子宫内膜。子宫下部狭窄的一端称为子宫颈。卵巢和输卵管与子宫相连。

降低遗传性妇科癌症风险的手术

降低妇科癌症风险的手术有很多种。其中包括：

- 双侧输卵管卵巢切除术，简称 BSO
- BSO 联合子宫内膜活检
- 双侧输卵管切除术
- 全子宫切除术
- 全子宫切除术联合 BSO

上述手术通过腹腔镜或机器人完成。

腹腔镜手术期间，外科医生将使用腹腔镜（一种带有摄像头的管状仪器）和手术工具进行手术。腹腔镜与视频摄像机和电视连接后可以让外科医生更好地观察您的腹腔内部。外科医生将在您的腹部做多个小切口（手术切口），并使用腹腔镜和小工具切除组织。

如果是机器人手术，外科医生将在您的腹部做多个小切口，并使用机器人作为手术工具。外科医生将坐在控制台前，以三维视图观察手术部位。他们将控制机器人来施行手术。您可以与外科医生讨论最适合您的选择。

有关此类手术的内容，请阅读以下部分。有关此类手术和您的选择的更多信息，请咨询您的医疗保健提供者。

双侧输卵管卵巢切除术 (BSO)

双侧输卵管卵巢切除术是一种切除双侧输卵管和双侧卵巢的手术。如果您将来罹患卵巢癌或输卵管癌的风险较高，那么您可能需要接受 BSO。

手术后，您将停经。您可能会出现正常的更年期（至少 12 个月无月经来潮）症状。您可能无法生育（不能生育亲生子女）。有关此类副

作用的更多信息，请阅读“妇科手术的副作用”部分。

BSO 联合子宫内膜活检

该手术与 BSO 类似，但您还需要进行子宫内膜活检。子宫内膜活检是指从子宫内膜取一小块组织样本的筛查过程。您的医疗保健提供者将检查组织样本中是否存在癌前细胞和子宫内膜癌。

除了在手术过程中可能会出现一些痉挛外，您不会在子宫内膜活检后出现任何副作用或并发症。

双侧输卵管切除术

双侧输卵管切除术是一种切除双侧输卵管但不切除双侧卵巢的手术。在某些情况下，如果您未来罹患卵巢癌或输卵管癌的风险较高且尚未达到建议切除卵巢的年龄，那么您可能需要进行双侧输卵管切除术。

手术后，您可能仍然会月经来潮（视年龄而定），但您将无法生育。除非切除卵巢，否则双侧输卵管切除术不会引起绝经。有关此类副作用的更多信息，请阅读“妇科手术的副作用”部分。

全子宫切除术

全子宫切除术是一种将子宫和子宫颈切除的手术。您可能需要接受子宫切除术来降低罹患妇科癌症的风险，包括罹患子宫癌、宫颈癌、输卵管癌或卵巢癌、子宫肌瘤、子宫内膜异位症、大量阴道出血或盆腔疼痛。医生将为您解释您接受手术的具体原因。

接受子宫切除术后，您将无法生育。除非切除卵巢，否则子宫切除术不会引起绝经。有关此类副作用的更多信息，请阅读“妇科手术的副作用”部分。

全子宫切除术联合 BSO

该手术与子宫切除术类似，不同之处在于除子宫切除术外，您还需要同时接受双侧输卵管卵巢切除术。手术期间，双侧卵巢和双侧输卵管均将被切除。

手术后，您将停经。您可能会出现正常的更年期症状。您可能无法生育。有关此类副作用的更多信息，请阅读“妇科手术的副作用”部分。

妇科手术的副作用

如果手术期间切除了双侧卵巢，手术后您将停经。您可能会出现正常的更年期症状，包括盗汗、潮热和阴道干燥。如果您正处于更年期或已经绝经，您可能仍然会注意到以下一些症状，也可能不会注意到它们。

您可以与您的医疗保健提供者讨论管理这些症状的方法。如果需要，可以采用激素和非激素治疗方法缓解相关症状。您的医疗保健提供者将根据您的病史和其他健康问题提供治疗方案建议。

手术后，您也将无法生育。如果您希望未来生育亲生子女，请让您的医疗保健提供者为您转诊生育护理专家进行咨询。更多信息，请阅读[接受癌症治疗前的生育力保留：拥有原生卵巢和子宫者的方案](http://www.mskcc.org/zh-hans/cancer-care/patient-education/fertility-preservation-females-starting-treatment) (www.mskcc.org/zh-hans/cancer-care/patient-education/fertility-preservation-females-starting-treatment)。

关于 MSK 的 CATCH 项目

如果您已完成基因检测和咨询且罹患遗传性癌症综合征，我们的遗传监测计划 MSK CATCH（对遗传性癌症的综合评估、治疗和预防）可能适合您。如需了解更多信息，请咨询医疗保健提供者或阅读 *MSK CATCH：针对遗传性癌症综合征的专家建议* (www.mskcc.org/zh-hans/cancer-care/patient-education/msk-catch-expert-advice-hereditary-cancer-syndromes)。

如果您有任何问题或顾虑，请联系您的医疗保健提供者。医疗团队成员将在周一至周五上午 9:00 至下午 5:00 给与回复。如在非上述时间段，您可以留言或与其他 MSK 服务提供者联系。随时有值班医生或护士为您提供帮助。如果您不确定如何联系医疗保健提供者，请致电 212-639-2000。

有关更多资源，请访问 www.mskcc.org/pe，在我们的虚拟图书馆中进行搜索。

Surgeries to Lower Your Risk of Gynecologic Cancer - Last updated on February 9, 2021
Memorial Sloan Kettering Cancer Center 拥有和保留所有权利

上次更新时间

二月 9, 2021

Learn about our [Health Information Policy](#).

请告诉我们您的想法

请告诉我们您的想法

您的反馈有助于我们改进所提供的教育信息。您的医疗团队将无法看到您在本反馈表中填写的任何内容。请勿通过反馈表表达您的医疗需求。如果您对自己接受的医疗服务有任何疑问，请联系您的医疗保健提供者。

我们会阅读所有反馈，但不会回答任何问题。请勿在本反馈表中填写您的姓名或任何个人信息。

该信息是否易于理解？

是

尚可

否

我们应该更清楚地解释哪些方面？

请勿输入您的姓名或任何个人信息。

提交