



患者及照护者教育

# 气管或支气管支架置入

此信息将帮助您为在 MSK 进行的气管或支气管支架置入术做好准备。此外，还将向您介绍手术期间和手术后的预期情况。

## 关于气管或支气管支架

许多疾病或疾病并发症（问题）都会导致气道狭窄或阻塞。这会让您感到呼吸短促。支架是一种可以置入气道内部的空心管。它可以撑开狭窄的区域，帮助您呼吸（见图 1）。

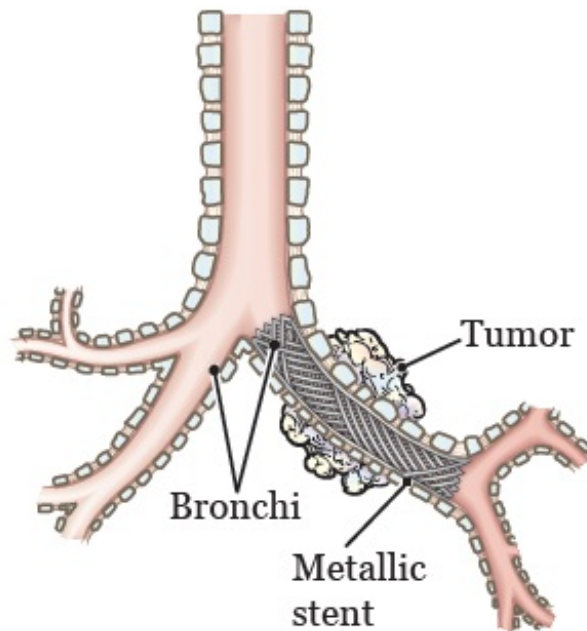


图 1. 撑开气道狭窄部位的支架

该支架可以置入气管或支气管内部。气管是将空气从鼻部和嘴部输送到肺部的管道。支气管是气管的分支，通向肺部的不同部位（见图 2）。

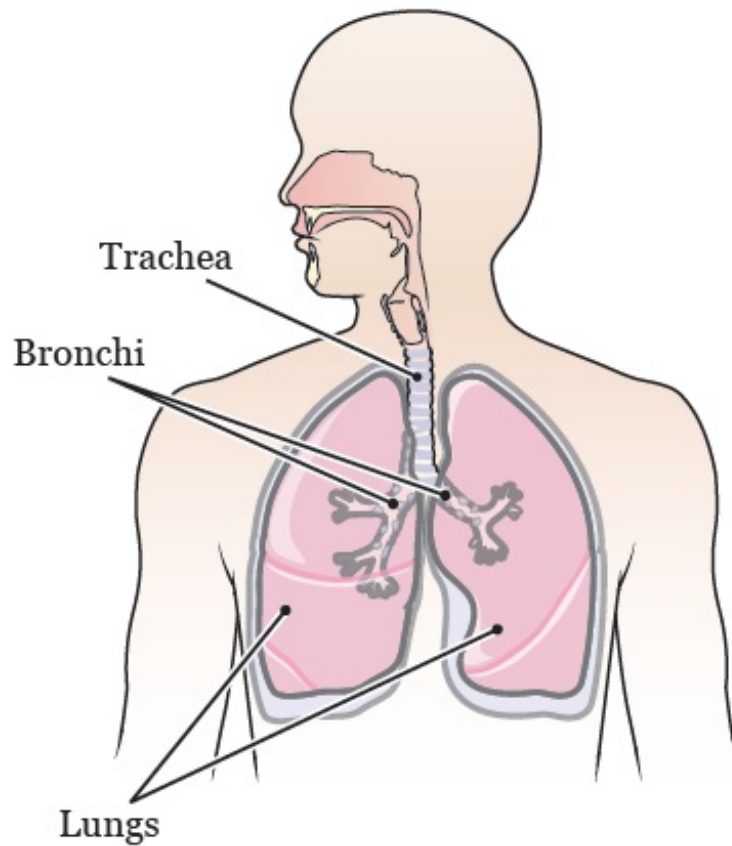


图 2. 气道

支架有不同的形状和尺寸可供选择。它们可以由不同的材料制成，比如金属或硅胶。计算机断层扫描 (CT) 将帮助医生决定哪种类型的支架对您最有帮助。



如果您置有金属支架，接受核磁共振成像 (MRI) 扫描可能并不安全。这是因为金属和电子设备会干扰磁共振成像 (MRI) 扫描仪的磁场。如果您身上有金属、电子设备或物件，请告知 MRI 操作人员。如果 MRI 对您来说并不安全，医生会安排不同的成像检查。如果您对 MRI 有任何其他疑问，请致电医生办公室。

您的医生将决定您需要使用支架多长时间。届时，他们将取出支架。

## 关于支架置入手术

支架置入手术将由介入肺科医生或胸外科医生完成。这些医生在治疗肺部和胸部疾病方面受过专门训练。

支架将在一种叫做支气管镜检查的手术中置入。医生会将支气管镜从您的鼻部或嘴部放进气管或支气管。

支气管镜是一根柔性细管，末端带有照明灯和摄像头。放置支架时，医生可以通过支气管镜观察气道内部的情况。

在支气管镜检查期间，您的医生可能会做一次活检。这是一种从肺部提取组织样本的手术。

支架植入手术不会有任何切口（手术切口）。大多数患者会在植入支架的同一天出院回家。

## 支架置入期间可能发生的情况

当您接受该手术时，您需要前往手术室，工作人员会帮您躺在检查台上。您的医疗保健提供者会对相关设备进行设置，以监测（记录）您的心率、呼吸和血压。您还将通过置于鼻子下方的细管接受氧气供给。

然后，您将通过静脉注射 (IV) 导管接受麻醉（使用药物使您入睡）。当您入睡之后，医生将经口或鼻插入支气管镜。然后轻轻地将其从喉底向下移动至气管或支气管。在支架植入过程中，医生还可能使用 X 光透视（实时 X 光）来帮助引导。

一旦支气管镜到达正确位置，医生就会放置支架。他们会将支架

放入支气管镜，并将其推至管道末端。当从管道中伸出来时，支架即可张开。这样即可推动撑开气道壁。

如果医生需要做活检，他们会在手术过程中进行。

## 支架置入后可能发生的情况

手术后，您将会在麻醉复苏室 (PACU) 内醒来。护士将继续监测您的心率、呼吸和血压。

术后可能会咳出少量血。这是正常现象。如果进行了肺部活检，那么您可能需要接受胸部 X 光检查，以确保您的肺部没有受损伤。这类损伤较为少见。

手术后，医生将与您及护送您回家的人员进行讨论。他们会向您解释如何护理支架。

医生可能会开具口服或雾化药物。该药物将有助于防止粘液积聚，保持支架通畅。

口服药是指口服的药物，如丸剂或片剂。雾化药物为液体形式。请遵医嘱服药。

## 出院回家后的预期情况

### 药物

如果医生为您开具了口服或雾化药物，请遵照医嘱。

如果您在手术前停止服用任何药物，请遵照医嘱重新开始服用。

### 随访预约

医生办公室会致电您安排随访预约时间。此外，他们还将安排一次随访支气管镜检查，以检查您的气道和支架情况。

## 其他信息

- 您可以在置入支架后第二天恢复正常活动。
- 置入支架期间，可以安全进行以下活动：
  - 通过机场或安检站。
  - 接受放疗或化疗。

## 植入支架时可能出现的问题

### 咳嗽或呼吸短促

支架靠压力固定到位。当手术产生的肿胀和红肿减轻时，支架有很小的可能性会移动。这可能会导致突然咳嗽或呼吸短促。在极少数情况下，您可能会咳出支架或支架碎片。如果发生这种情况，请立即联系您的医生。

### 气流被粘液或生长组织堵塞

支架内部可能会被粘液堵塞。这会阻碍空气流通。根据支架类型的不同，组织会向支架内生长，使支架变窄。

如果医生开具了口服或雾化药物，请务必服用。服药可以阻止此类情况发生。

## 何时电话联系您的医疗保健提供者

如果您出现以下情况，请致电您的医疗保健提供者：

- 胸痛或胸闷。

- 咳嗽：
  - 咳出超过 1 茶匙（大约 5 毫升）的血液。
  - 手术后咳出任意量的血超过 2 天。
  - 咳出支架或支架碎片。
- 痰（咳出的粘液）的量或颜色发生变化。
- 突然呼吸短促或呼吸困难。
- 发烧，体温达 101°F（38.3°C）或更高。
- 开始出现口臭，通过正常口腔卫生（清洁口腔和牙齿）也无法消除。正常口腔卫生包括刷牙和舌苔、使用牙线和漱口水。
- 您有任何问题、疑问或顾虑。

If you have questions or concerns, contact your healthcare provider. A member of your care team will answer Monday through Friday from 9 a.m. to 5 p.m. Outside those hours, you can leave a message or talk with another MSK provider. There is always a doctor or nurse on call. If you're not sure how to reach your healthcare provider, call 212-639-2000.

有关更多资源，请访问 [www.mskcc.org/pe](http://www.mskcc.org/pe)，在我们的虚拟图书馆中进行搜索。

Tracheal or Bronchial Stent Placement - Last updated on September 21, 2023

Memorial Sloan Kettering Cancer Center 拥有和保留所有权利