

患者及照护者教育

关于在医生办公室进行的经会阴前列腺金标置入

本信息将通过解释手术前、手术期间和手术后的预期情况，帮助您为前列腺金标置入手术做好准备。您将在放射治疗前完成该置入。

您的麻醉状态下经会阴前列腺超声活检安排如下：日期：_____ 医生：
_____（医疗保健提供者）。

关于前列腺

前列腺是一个小而紧实的腺体，约有核桃大小。位于直肠前方，膀胱下方（见图1）。前列腺与人体其他腺体共同发挥功能产生精液。它围绕着尿道，即将尿液从膀胱排出的管道。

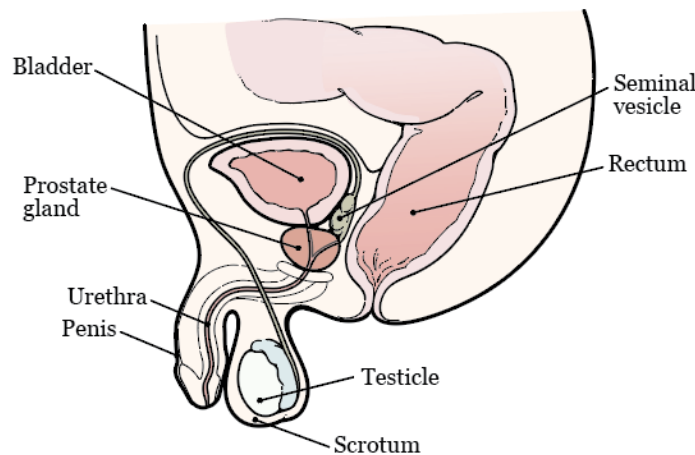


图 1. 前列腺及周围器官

关于金标

金标是一种微小（约为米粒大小）的金属物体。它们能够帮助您的医疗保健提供者对齐辐射束。这样有助于确保每次提供完全相同的放射治疗。金标还有助于医疗保健提供者对准肿瘤并避开附近的健康组织。治疗后，金标将留在您的前列腺中。前列腺中的金标不会危害到您或您的健康。

金标置入之前

与您的医疗保健提供者进行讨论

如果您有下述情况，请告知您的医疗保健提供者：

- 服用抗凝剂（血液稀释剂）。这类药物会影响血液凝结的方式。
- 服用如泼尼松等类固醇 (Deltasone®)。类固醇是一种有助于消除炎症（肿胀）的药物。
- 使用任何其他处方药或非处方药（包括贴剂和乳膏）。
- 服用任何膳食补充剂（如维生素 E、多种维生素、草药或家庭疗法）。

- 如果您在手术后的 24 小时内须离开 MSK 超过 2 小时，请告知您的护士。如果您有发烧或大量出血等问题，我们可能会建议您前往 MSK 紧急护理中心 (UCC)。

购买用品

请在手术前购买以下用品：

- 1 剂盐水灌肠剂（如 Fleet® 盐水灌肠剂）您可以在当地的药房买到（无需处方）。
- 您的医疗保健提供者可能会将坦索罗辛 (Flomax®) 0.4 毫克 (mg) 片剂的处方寄送至您的药房。请在安排手术前至少 4 天领取此药。

计划如何出院回家

有些患者会在置入金标后感到头昏眼花。因此，手术之后最好有人可以护送您回家，以便提供帮助。

医疗程序前 7 天

请遵循医疗保健提供者的指示服药

您可能需要在医疗程序前停用某些药物。其中包括抗凝剂、阿司匹林、含阿司匹林的药物、复合维生素和维生素 E 等。您需要与您的医疗保健提供者讨论停用哪些药物对您是安全的。请遵循他们的指示操作。

有关含有阿司匹林和维生素 E 药物的信息，请阅读 [如何确定药物或补充剂中是否含有阿司匹林、其他 NSAID、维生素 E 或鱼油](http://www.mskcc.org/zh-hans/cancer-care/patient-education/common-medications-containing-aspirin-and-other-nonsteroidal-anti-inflammatory-drugs-nsaids) (www.mskcc.org/zh-hans/cancer-care/patient-education/common-medications-containing-aspirin-and-other-nonsteroidal-anti-inflammatory-drugs-nsaids)。

手术前 4 天

开始服用 Flomax®

您的医疗保健提供者可能会将坦索罗辛 (Flomax) 0.4 毫克 (mg) 片剂的处方寄送至您的药房。这种药物可以让您在手术后更容易排尿。您将在置入金标前 4 天开始服用 Flomax。总共服用 14 天（2 周）。

医疗程序前 2 天

停用非甾体抗炎药 (NSAID)

使用 NSAID（如布洛芬 (Advil® 和 Motrin®) 和萘普生 (Aleve®)）可能导致出血。请在手术前 2 天停用此类药物。如果您的医疗保健提供者为您提供了其他指导说明，请遵循相应说明。

如需了解更多信息，请阅读 [如何确定药物或补充剂中是否含有阿司匹林、其他 NSAID、维生素 E 或鱼油](http://www.mskcc.org/zh-hans/cancer-care/patient-education/common-medications-containing-aspirin-and-other-nonsteroidal-anti-inflammatory-drugs-nsaids) (www.mskcc.org/zh-hans/cancer-care/patient-education/common-medications-containing-aspirin-and-other-nonsteroidal-anti-inflammatory-drugs-nsaids)。

金标置入当天

在家做好准备

- 照常进食早餐。不应跳过这次早餐。
- 大量饮水。
- 在手术之前，请使用生理盐水灌肠。请遵循包装盒上的指导说明。

抵达 MSK

- 请参阅本页顶部，了解您应前往 MSK 的哪个办公地点。
- 应在手术时间前 30 分钟到达

为医疗程序做准备

- 在手术开始前，工作人员将审查手术流程并检查您的生命体征。
- 如果需要血液检查，将在手术前进行。
- 手术室会为您提供病号服，供您更换。

金标置入期间

金标置入手术的确切开始时间可能取决于安排在您之前的手术耗时。如果有任何延误，护士或医疗保健提供者会及时通知您。

您将被带入手术室，医生会帮助您在手术台上躺好。您将仰卧，双脚置于脚蹬上。医疗保健提供者会轻轻地将探头插入您的直肠。他们将在上面涂抹润滑剂，以帮助其轻松插入。

探头就位后，他们会在前列腺附近注射麻醉剂，以使插入部位麻木。探头会使用超声（声波）对前列腺进行成像。您的医疗保健提供者将借助超声对针头进行引导。他们将使用针头在前列腺中 3 个不同的区域放置 3 个金标。您的医疗保健提供者放置好金标后，将撤出探头和针头。

手术完成后，工作人员会评估您是否有眩晕或头晕现象。在安全的情况下，医生会帮助您离开手术台，穿好衣服。

离开预约就诊之前，您需要排尿。

金标置入之后

置入后 24 小时

- 处理任何不适。
 - 手术后有一些疼痛或不适是正常现象。大多数人没有疼痛。如果您感觉到酸痛，可以服用对乙酰氨基酚 (Tylenol®)。如果没有帮助，请致电您的医生办公室。
- 照常淋浴。

置入后 3 天

- 请勿进行性生活
 - 置入金标 3 天后即可开始性生活。
- 大量饮水
 - 3 天内，请尝试每天饮用 8 至 10 杯（2 升）液体。这将有助于冲洗膀胱，预防感染，并降低尿液中的血量。

置入后 7 天

- 规划后续照护步骤。
 - 现在金标已经置入到位，请与放射肿瘤医疗团队讨论后续步骤。

- 请勿在接下来 7 天内进行锻炼，包括：
 - 从事任何运动。
 - 在健身房或户外锻炼。
 - 骑自行车。
 - 举起任何重量超过 10 磅（约 4.5 千克）的物体。

最长 12 周后

最长 2 周

- 可能观察到尿血。
 - 在接下来的 1 到 2 周内，这种出血可能时有时无。
 - 如果尿液中出现鲜红色血液或大块的血块，请致电医疗保健提供者。

最长 12 周

- 精液可能呈铁锈色。
 - 在最长 12 周的时间里，您的精液可能会呈铁锈色。这是因为其中可能含有少量血液。

何时致电您的医疗保健提供者

如果您出现以下任何情况，请立即致电您的医疗保健提供者。

- 发热 $\geq 101^{\circ}\text{F}$ (38.3°C)
- 直肠严重出血
- 直肠出血，无法停止
- 无法排尿
- 尿液中出现鲜红色血液或大块的血块
- 颤抖性寒战
- 头晕
- 任何其他问题、疑问或顾虑

如果您有任何问题或顾虑，请联系您的医疗保健提供者。医疗团队成员将在周一至周五上午 9:00 至下午 5:00 给与回复。如在非上述时间段，您可以留言或与其他 MSK 服务提供者联系。随时有值班医生或护士为您提供帮助。如果您不确定如何联系医疗保健提供者，请致电 212-639-2000。

有关更多资源，请访问 www.mskcc.org/pe，在我们的虚拟图书馆中进行搜索。

About Your Transperineal Prostate Fiducial Marker Placement in Your Doctor's Office - Last updated on April 29, 2026

Memorial Sloan Kettering Cancer Center 拥有和保留所有权利

上次更新时间

四月 29, 2026

Learn about our [Health Information Policy](#).

请告诉我们您的想法

请告诉我们您的想法

您的反馈有助于我们改进所提供的教育信息。您的医疗团队将无法看到您在本反馈表中填写的任何内容。请勿通过反馈表表达您的医疗需求。如果您对自己接受的医疗服务有任何疑问，请联系您的医疗保健提供者。

我们会阅读所有反馈，但不会回答任何问题。请勿在本反馈表中填写您的姓名或任何个人信息。

该信息是否易于理解？

- 是
- 尚可
- 否

我们应该更清楚地解释哪些方面？

请勿输入您的姓名或任何个人信息。

提交