



患者及照护者教育

# 尿动力学评估

本文将帮助您为接受尿动力学评估做好准备，告知您在医疗程序前、医疗程序期间和医疗程序完成之后可能发生的情况。

## 关于尿动力学评估医疗程序

尿动力学评估是一种用于评估膀胱、尿道括约肌和尿道功能的医疗程序（见图 1）。

膀胱负责储存尿液，直到您准备好要排尿为止。尿道括约肌负责控制尿液流出膀胱。尿道是指将尿液从膀胱输送到体外的管道。

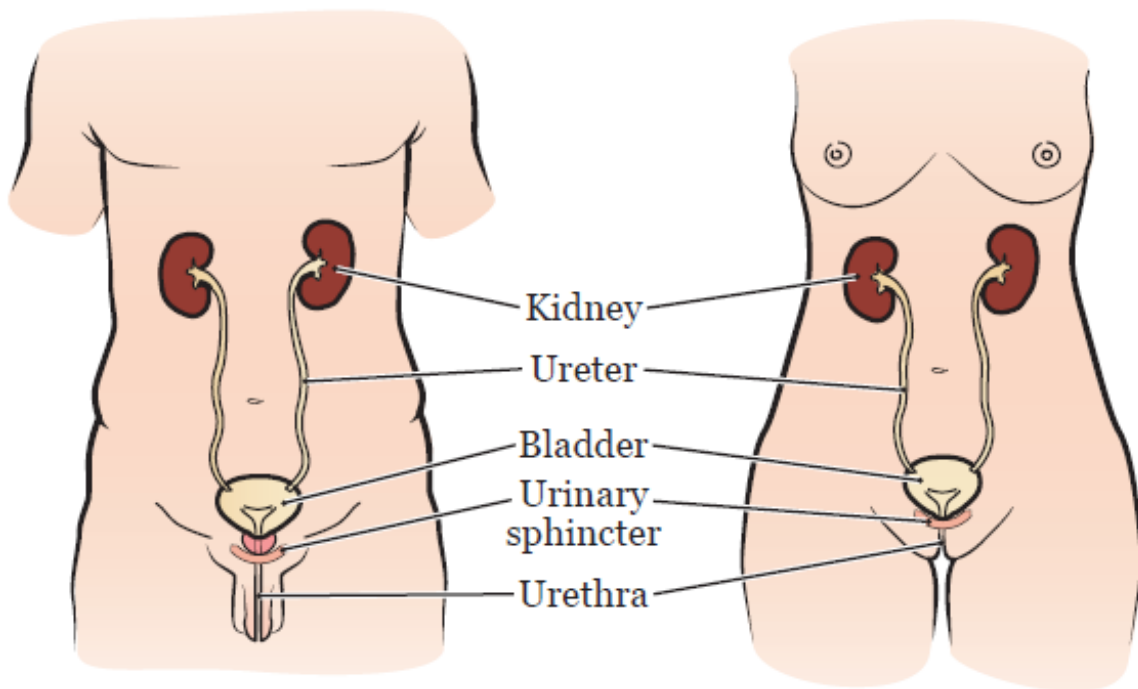


图 1. 泌尿系统

您的医疗保健提供者将通过该医疗程序检查：

- 膀胱储存尿液的能力。

- 膀胱排空尿液的能力。
- 尿液是否会从膀胱漏出。
- 排尿情况。

有些患者可能还需要接受膀胱镜检查。这是一种检查尿道、膀胱和输尿管开口（负责将尿液从肾脏输送至膀胱的管道）的医疗程序。您的医疗保健提供者将告知您完成尿动力学评估后是否需要接受膀胱镜检查。

## 医疗程序前

- 如果您正在服用任何治疗膀胱问题的药物，请告知您的医疗保健提供者。您可能需要在医疗程序前 2 周停用此类药物。
- 您的医疗保健提供者将为您开具抗生素处方。医疗程序当天，您需要服用抗生素。
- 填写排尿日记，记录排尿的次数。护士会向您展示该怎么做。

## 医疗程序当天

- 请遵医嘱服用抗生素。
- 请勿饮用含咖啡因的液体，如含有咖啡因的茶、咖啡或苏打水。
- 您可照常进食。

## 医疗程序期间

您的医疗程序将在 Sidney Kimmel 前列腺和泌尿系统癌症中心进行。乘电梯到大厅层，并在服务台登记。

为进行该医疗程序，您将换上医院的病号服并躺在检查台上。您的医疗保健提供者会将一根极小的管子插入您的膀胱或尿流改道术造口（如有）。该管用于向膀胱中注满液体并测量膀胱内的压力。他们会将另一根极小的管子插入您的直肠或造口。该管用于测量膀胱外的压力。这些管路与其他连接到计算机上的管路相连。

接下来，护士将在您的肛门附近放置 2 个小型电极，以测量肌肉的收缩能力。此电极与心电图 (EKG) 所用电极类似。

管路和电极就位后，造影剂开始通过导管流入膀胱或尿流改道术造口。造影剂是一种用

于 X 光检查的液体，有助于医疗保健提供者更好地观察器官情况。医疗团队成员将为您进行数次 X 光检查，以观察膀胱的形状。

当造影剂充满整个膀胱时，护士将要求您在出现以下情况时告知他们：

- 当感觉膀胱充盈时。
- 当有尿意时。
- 当产生强烈尿意时。

当您的膀胱充盈时，您可能需要在某些时候用力。此时可能会出现漏尿情况。一旦膀胱充盈并产生强烈的尿意，您将在插管的情况下排空膀胱。您还将接受数次 X 光检查。

医疗程序结束后，将移除管道和电极。

## 膀胱镜检查

如果在完成尿动力学评估后您还需要接受膀胱镜检查，则该检查将在另一个房间进行。在膀胱镜检查期间，您的医疗保健提供者会将窥镜（一种末端带有微型照明灯的空心管）插入您的尿道。他们将观察显示膀胱内部结构的显示器。男性患者接受膀胱镜检查可用于排除膀胱结石、肿瘤、息肉和前列腺阻塞。

## 医疗程序完成之后

排尿时，您可能会出现不适或轻微出血。医疗程序完成之后，尽量每天饮用 8 杯（8 盎司，相当于 2 升）液体并持续 2 天。

## 如果出现以下情况，请致电您的医疗保健提供者：

- 医疗程序完成之后 48 小时内出血或不适无法缓解
- 发烧达 101°F (38.3 °C) 或以上
- 无法排尿

如果您有任何问题或顾虑，请联系您的医疗保健提供者。医疗团队成员将在周一至周五上午 9:00 至下午 5:00 给与回复。如在非上述时间段，您可以留言或与其他 MSK 服务提供者联系。随时有值班医生或护士为您提供帮助。如果您不确定如何联系医疗保健提供者，请致电 212-639-2000。

有关更多资源，请访问 [www.mskcc.org/pe](http://www.mskcc.org/pe)，在我们的虚拟图书馆中进行搜索。

---

Urodynamic Evaluation - Last updated on May 18, 2021

Memorial Sloan Kettering Cancer Center 拥有和保留所有权利