

患者及照护者教育

# Whipple 手术：适用于家人和朋友的简要概述

本信息将有助于您了解家人或朋友的胰十二指肠切除术，也称为 Whipple 手术。Whipple 手术是一种切除胰腺头部肿瘤的手术。在手术等待期间以及从护士联络员处获得最新信息时，请使用本指南作为参考。

## 关于消化系统器官

### 胰腺

胰腺位于腹腔（腹部）后部。位于胃后方和小肠上方（见图 1）。胰腺分为三个部分：胰头、胰体和胰尾。胰头与十二指肠（小肠的第一部分）相连。

胰腺有两大主要功能：

- 分泌消化液，帮助分解脂肪和蛋白质。
- 分泌胰岛素和胰高血糖素。这些激素有助于控制血糖水平。

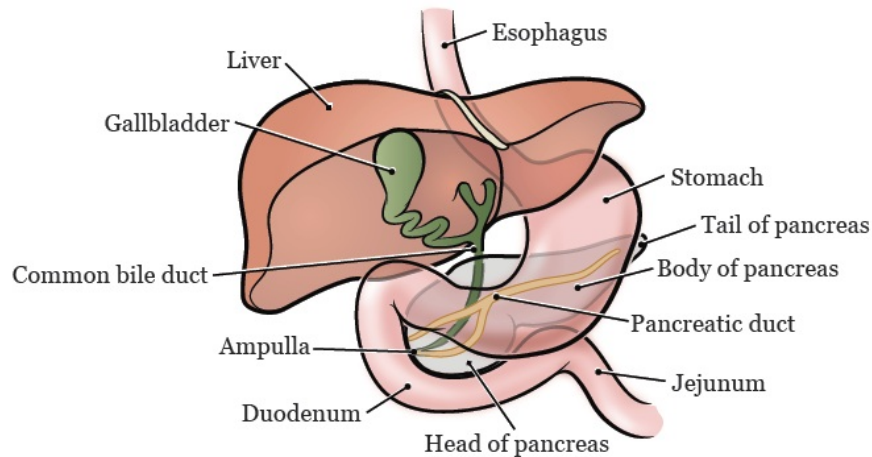


图 1. 胰腺及其周围器官

### 胆总管

胆总管是一根小管。它将胆汁从肝脏输送到胆囊储存起来，然后再从胆囊输送到十二指肠。胆汁由肝脏产生，有助于人体消化脂肪。

### 胆囊

胆囊是位于肝脏下方的一个泪珠状小器官。胆囊的主要功能是储存胆汁。进食时，胆囊会将储存的胆汁输送至十二指肠以帮助消化。

### 十二指肠

十二指肠是小肠的第一部分。直接与胃相连。经过部分消化的食物会从胃进入十二指肠。在十二指肠，食物会被胆囊分泌的胆汁和胰腺分泌的消化液进一步消化。

### 空肠

空肠是小肠的中间部分。食物将在这里继续消化。

## 关于 Whipple 手术

Whipple 手术是一种切除胰腺头部肿瘤的手术。这种手术可以采用不同的技术进行。外科医生将与患者讨论哪种方法适合他们。根据患者接受的手术类型，外科医生将做 1 个或多个切口（手术切口）。

在 Whipple 手术中，外科医生将切除以下部分：

- 胆囊。
- 胰腺头部。
- 十二指肠。
- 胆总管末端。
- 有时，他们还必须切除部分胃。

然后，外科医生会将胆总管、胰腺（尾部）和胃的剩余部分连接到空肠。这样可以使胰液和胆汁照常流入小肠（见图 2）。手术后，胰腺的剩余部分通常足以继续分泌消化液和激素。

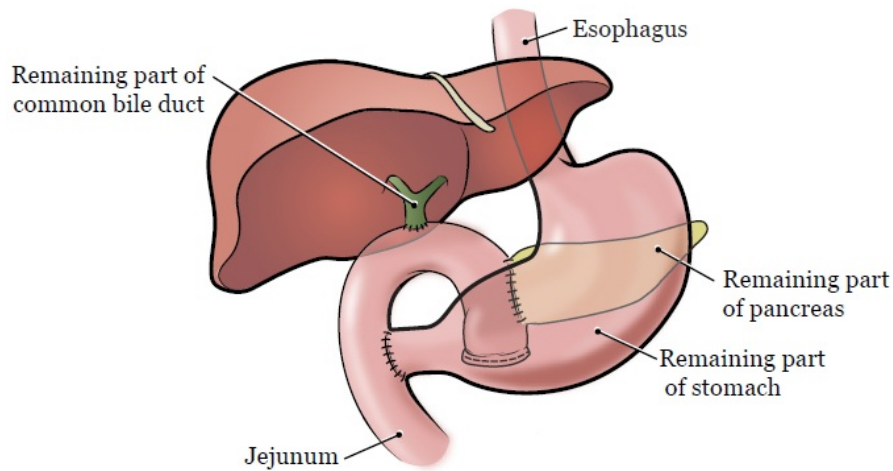


图 2. 术后的胰腺及其周围器官

## 抵达医院后的预期情况

许多工作人员会要求患者说出并拼写其姓名和出生日期。这是为了保障患者的安全。姓名相同或相似的患者可能会在同一天接受手术。

当到该为手术更衣时，我们会为患者提供医院病号服、长袍、手术帽和防滑袜更换。

当患者完成登记后，他们需要前往术前部门接受手术前的相关检查。

有时，手术会延迟。如果前面的手术所需时间比预期更长，或由于其他我们无法控制的原因，就会出现这种情况。如果发生这种情况，我们会尽一切努力告知您。

手术室 (OR) 准备好后，外科团队将把患者带入手术室。他们将帮助患者为手术做好准备。这个过程需要 15-90 分钟时间。

## 护士联络员的职责

护士联络员是负责与患者、家人和朋友以及医疗团队沟通的护士。

有时，外科医生需要在手术过程中与患者的家人和朋友交谈。他们可能需要讨论手术过程中的观察情况。如果出现这种情况，护士联络员会陪同处理沟通事宜。

如果出现问题或只是需要交谈，请联系护士联络员。如果您在医院，请让前台工作人员帮您联系护士联络员。如果要在院外联系护士联络员，请拨打 212-639-2000，然后请求寻呼 9000。

## 手术期间

手术通常需要约 4 个小时，但也可能有所不同。在整个手术过程中，护士联络员会每隔 2 小时给您打电话，告知最新情况。

## 手术后

手术快结束时，医疗团队的一名成员会给您打电话。外科医生将解释他们在手术期间有何发现。您可以向他们提出问题。

手术结束后，工作人员会将患者送往麻醉复苏室 (PACU)。术后患者可能会感到疲倦、眩晕或不适。

在 PACU，他们将通过鼻子下方的细管输氧。他们可能还需要连接其他管路和导线，例如静脉注射 (IV) 管路以输注止痛药。还可能连接脉搏血氧仪，以测量其血氧水平和心率。

PACU 护士将向患者解释护理计划。这包括患者是否会在医院过夜以及何时转入住院病房。

我们会给您一张有 PACU 电话号码的卡片。请指定一个人，以便我们致电告知最新情况。

## 更多资源

*手术日家人和朋友须知* ([www.mskcc.org/zh-hans/cancer-care/patient-education/information-family-and-friends-day-surgery](http://www.mskcc.org/zh-hans/cancer-care/patient-education/information-family-and-friends-day-surgery))

*关于 Whipple 手术* ([www.mskcc.org/zh-hans/cancer-care/patient-education/about-your-whipple-procedure](http://www.mskcc.org/zh-hans/cancer-care/patient-education/about-your-whipple-procedure))

**Pancreatic Cancer Action Network (胰腺癌行动网络)**

[www.pancan.org](http://www.pancan.org)

877-573-9971

全国性胰腺癌患者权益倡导组织。该组织帮助患者和照护者查找有关胰腺癌、临床试验和支持资源的信息。还有幸存者和照护者支持网络。

如果您有任何问题或顾虑，请联系您的医疗保健提供者。医疗团队成员将在周一至周五上午 9:00 至下午 5:00 给与回复。如在非上述时间段，您可以留言或与其他 MSK 服务提供者联系。随时有值班医生或护士为您提供帮助。如果您不确定如何联系医疗保健提供者，请致电 212-639-2000。

有关更多资源，请访问 [www.mskcc.org/pe](http://www.mskcc.org/pe)，在我们的虚拟图书馆中进行搜索。

The Whipple Procedure: A Brief Overview for Family and Friends - Last updated on July 2, 2024

Memorial Sloan Kettering Cancer Center 拥有和保留所有权利

上次更新时间

七月 2, 2024

Learn about our [Health Information Policy](#).

## 请告诉我们您的想法

## 请告诉我们您的想法

您的反馈有助于我们改进所提供的教育信息。您的医疗团队将无法看到您在本反馈表中填写的任何内容。请勿通过反馈表表达您的医疗需求。如果您对自己接受的医疗服务有任何疑问，请联系您的医疗保健提供者。

我们会阅读所有反馈，但不会回答任何问题。请勿在本反馈表中填写您的姓名或任何个人信息。

该信息是否易于理解？

是

尚可

否

我们应该更清楚地解释哪些方面？

请勿输入您的姓名或任何个人信息。

提交