



患者与照护者教育

有关您的开胸手术——针对儿科患者

此信息会帮助您准备好接受将在史隆-凯特琳癌症纪念医院 (Memorial Sloan Kettering, MSK) 进行的开胸手术。此信息也会帮助您了解在康复期间预期要做什么。在本资料以下部分中，我们使用“您”和“您的”这些词语意指您或您的孩子。

在您手术前从头到尾阅读本资料至少一遍，并在您手术前的几天里将其作为参考。

有关您的手术

“胸”这个词指的是您的胸腔，就是您的胸部（见图1）。您的胸腔包含您的心脏和肺。

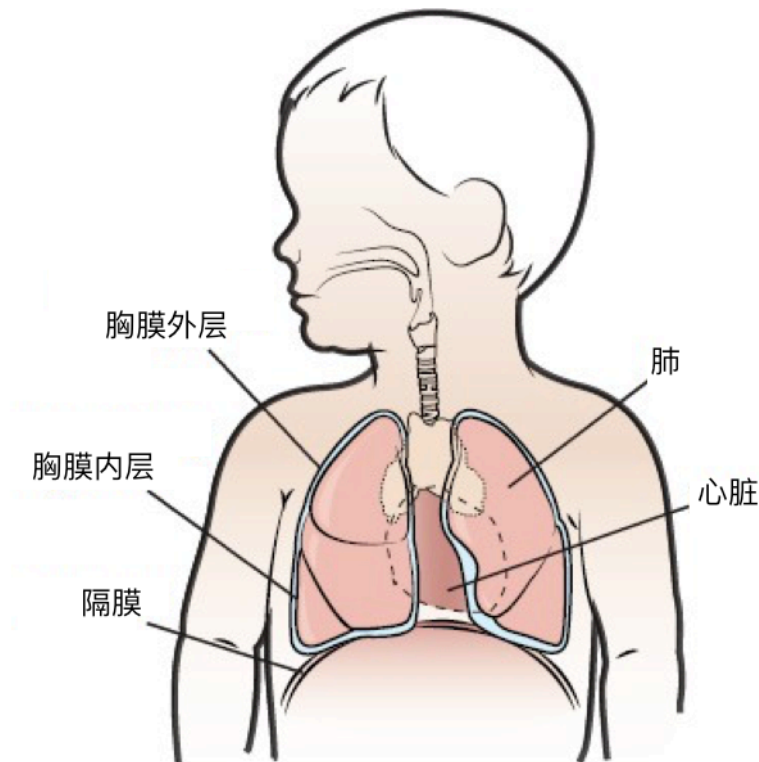


图1. 您的胸腔

您有两个肺，胸部两侧各有一个。您的肺是由肺叶组成的，左肺有两片肺叶，右肺有三片肺叶。您的肺由两层薄的组织包围着，被称为胸膜。

开胸手术是以手术切口（刀切）进入您的胸部。开胸手术是在您的一个肺中或肺附近做手术时进行的。

在您的开胸手术期间，将在您一侧背部的肩胛骨下方做一个切口（见图2）。在哪一侧做切口是由要对哪一侧的肺进行手术来决定的。

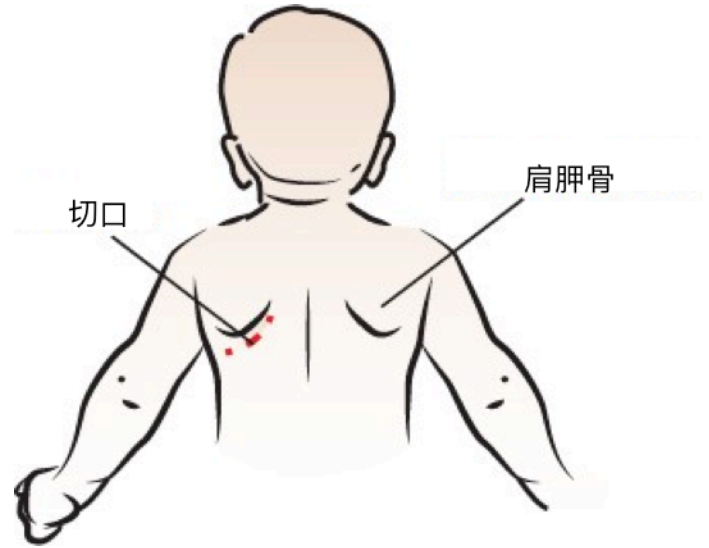


图2. 开胸手术的切口

在您的手术之前

您的护士将给您如何为手术做准备的指示。请务必遵照医生和护士给您的所有指示。如果您有任何问题，致电您的医生办公室。

手术前您将与麻醉师（在手术期间将给您药物让您睡着的人）会面。您的麻醉师会和您讨论手术后用来对治疼痛并让您保持舒适的药物。这些药物可以通过不同的方式给予。

- 硬膜外导管：有些人可能通过硬膜外导管（放进您脊柱中柔韧的薄壁管）获得止痛药物。药物将被送进脊髓外面的空间中。
- 外周神经导管（神经阻滞）：有些人可能通过外周神经导管获得止痛药物，也被称为神经阻滞。药物将被送进让手术区域有感觉的神经。
- 静脉注射 (IV) 止痛药物：有些人可能通过静脉注射管获得进入静脉中的止痛药物。
- 口服止痛药物：有些人可能获取口服止痛药物（可吞服的药物）。

手术后您将使用以上一种或多种给药方式。

在您的手术期间

您将侧躺在手术台上，并将接受麻醉（让您睡着的药物）。您一旦睡着，您的外科医生将做以下切口：

- 背部切口，在一侧肩胛骨下方。这将让您的外科医生能触及到您的肺部。
- 胸前一到两个小切口，与您的背部切口在身体同一侧。在这里您的外科医生将放置胸管好在手术后移除肺周围的任何血液、液体和空气。

中心静脉导管 (CVC)

有些人还会在手术期间被置入一个临时的中心静脉导管 (CVC)。CVC是放置在您锁骨下方大静脉中的一根柔韧的薄壁管。置入CVC能让您更轻松地获得液体和药物等物质，并意味着您不需要扎那么多针。

您可以通过阅读我们的材料《有关您的中心静脉导管——针对儿科患者 [About Your Central Venous Catheter (CVC) for Pediatric Patients]》更多地了解CVC (www.mskcc.org/pe/about_cvc_pediatric)。

在您的手术之后

您手术后醒来时，将身处麻醉恢复监护室 (Post Anesthesia Care Unit, PACU)。一旦将您在PACU安置好，护士就会把您的家人带来陪伴您。

一位护士将监测您的体温、脉搏、血压和氧气水平。您将通过鼻子下方被称为鼻导管的一根薄壁管获得氧气。

还会有其他连接到您身体上的导管和装置帮助您康复。

- 您将有一到两根胸管。胸管将从手术部位连接到引流装置（见图3）。
- 您将有一个止痛泵，被称为患者自控镇痛 (PCA) 装置。PCA装置让您在需要的时候给予自己止痛药物。您可能通过一根硬膜外导管或静脉注射管获得止痛药物。
- 您的小腿将穿上压缩靴，以帮助您的血液流动。当您能够走路时就会将其脱下。
- 可能会在您的膀胱中放入导尿管 (Foley®)，以记录您的排尿量。

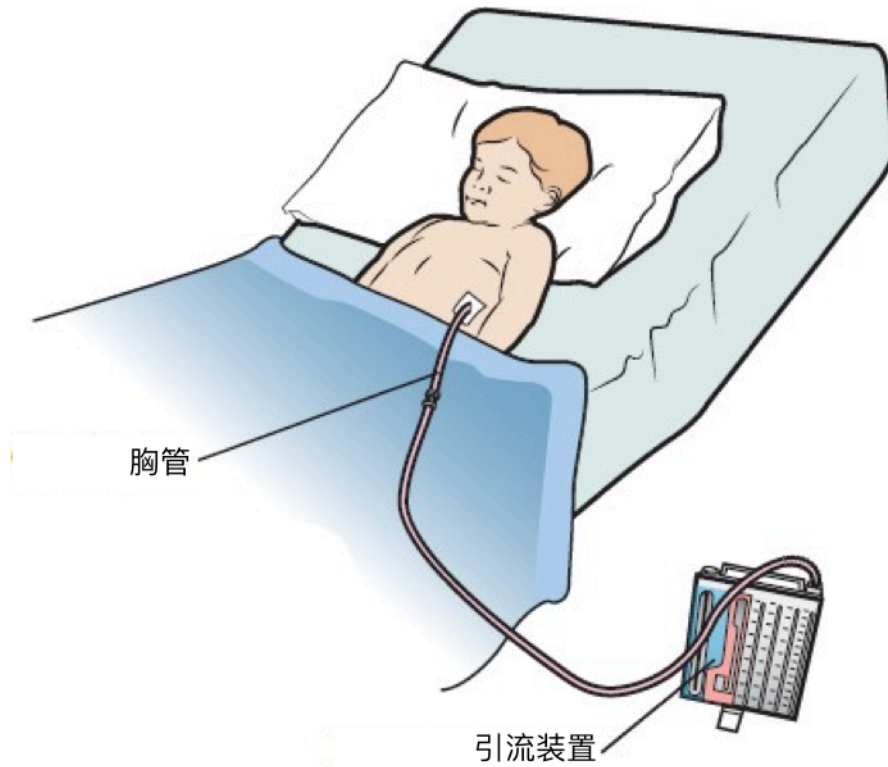


图3. 胸管与引流装置

您将待在PACU中，直到完全清醒且疼痛得到控制。一旦您状况允许，就将被送到儿科重症监护室 (Pediatric Intensive Care Unit, PICU) 或者住院患者部。您去哪个部室将由您的年龄来决定。在那里您的护士将告诉您如何从手术中康复。

以下是您可以帮助自己安全康复的方法范例。

- 手术后走动很重要。这将有助于预防腿部血栓并降低发生肺炎的风险。如果可以的话尝试每2小时走动一下。
- 使用您的诱发性肺活量计。这将帮助您的肺部扩张，从而预防肺炎。较年幼的孩子可以改为吹泡泡或使用风车。
- 醒着的时候每1到2个小时做深呼吸和咳嗽练习。

您的护士将给您一份名为《开胸手术之路 (*Thoracotomy Pathway*)》的资料。这份资料将帮助您了解康复期间每一天该做什么、能预期什么。

在您离开医院之前，与您的护士一起观察您的切口，那样您就知道切口是什么样子的。使用镜子可能会有所帮助。这将帮助您在回家后注意到任何变化。

常见问题

住院期间

我手术后会有疼痛吗？

手术后您会有些疼痛。您的医生和护士会经常询问您的疼痛情况。将根据需要给您药物来对治疼痛。如果您的疼痛没有缓解，请告诉您的医生或护士。控制疼痛非常重要，这样您就可以咳嗽、深呼吸、使用您的诱发性肺活量计，以及下床走路。

我的胸管什么时候去除？

放置着胸管的时候您将进行胸部X光检查，以查看您的肺部。一旦您的肺部愈合，就会去除胸管。该部位将用绷带覆盖。胸管去除后继续覆盖绷带至少48小时，除非您的护士另有指示。

我能够进食吗？

手术后您将能够进食。食用高蛋白质的均衡饮食会帮助手术后愈合。您的饮食应该每餐都包括健康的蛋白质来源，以及水果、蔬菜和全麦食品。

如需更多信息，请阅读我们的资料：《在治疗期间帮助您的孩子进食 (*Helping Your Child Eat During Treatment*)》 (www.mskcc.org/pe/helping_child_eat)。

离开医院之后

我在家中时会有疼痛吗？

每个人疼痛或不适的时间长短各不相同。有些人可能会在切口周围出现长达6个月或更长时间的酸痛、紧绷或肌肉疼痛。这并不代表出了什么问题。请遵照以下准则。

- 按照指示并根据需要服用您的止痛药物。
- 如果为您开具的药物无法缓解您的疼痛，致电您的医生。
- 随着切口愈合，您的疼痛将减轻，需要的止痛药物将减少。如对乙酰氨基酚 (Tylenol®) 或布洛芬 (Advil®) 这样的轻度止痛药就会缓解疼痛和不适。务必遵照医生指示的服用剂量。
- 止痛药物应该会帮助您恢复进行正常活动。服用足够的药物来舒适地进行锻炼，但务必遵照医生的指示。口服止痛药物在服用30至45分钟后最有效，因此最好提前计划。

- 记录您何时服用止痛药物。在疼痛刚开始时服用止痛药物最好。如果疼痛加剧后才服用效果不会那么好。

我可以淋浴吗？

您可以在胸管去除48小时后淋浴。温水淋浴让人放松，可以帮助减少肌肉疼痛。

淋浴时用肥皂轻柔地清洗您的切口。用干净的毛巾拍干该部位，不要覆盖住您的切口（除非有渗液）。如果您看到任何发红或从切口流出渗液，打电话给您的医生。

手术后的最初2周内，不要让您的切口浸没在水中（比如在浴缸或游泳池里）。

如何护理切口？

您将在背部有1个主要手术切口，胸部有1到2个较小的胸管切口。您可能在切口下方和前方有些麻木感。这是因为您的肋骨被分开，一些神经受到了影响。

主要手术切口

- 到您准备好可以离开医院时，您的手术切口就已经开始愈合了。
- 您的切口将由胶水 (Dermabond®) 或纸胶带 (Steri- Strips®) 覆盖，这些会自行脱落或剥落。
- 如果您的手术切口有任何液体流出，写下流出量和颜色并打电话给您的医生。

较小的胸管切口

- 将有一块绷带覆盖住您的胸管切口。
- 您的胸管去除后保持绷带覆盖住切口48小时，除非绷带弄湿了。如果弄湿了，则尽快更换。
- 该部位可能会有一些稀薄、黄色或粉红色的渗液，这是正常的。在该部位上放一块绷带 (Band-Aid®) 或用干的纱布覆盖，根据需要更换绷带。

如何预防便秘？

手术后您可能出现便秘（排便次数少于平时）。这是止痛药物的常见副作用。为了避免便秘：

- 服用非处方药物，比如多库酯钠 (Colace®)，这是一种大便软化剂，以及番泻叶 (Senokot®)，这是一种泻药。一直服用这些药物，直到您不再服用处方止痛药物。

- 一天3次，每次服用_____粒多库酯钠。
- 睡前服用2片番泻叶。
- 饮用足量液体。目标是每天喝8到10杯（8盎司）液体（2升）。选择不含咖啡因的液体，比如水、果汁、汤和冰淇淋奶昔。
- 如果您感觉腹胀，避免食用会产生气体的食物。例如豆类、西兰花、洋葱、卷心菜和花菜。

我可以如何帮助肺部愈合？

- 每天继续锻炼或走路至少30分钟。这将帮助您更强壮、感觉更好，并愈合您的肺部。继续使用您的诱发性肺活量计、吸管或风车，并在家里进行咳嗽和深呼吸练习。
- 饮用液体有助于让黏液保持稀薄，容易咳出。询问您的医生每天应该饮用多少液体。对于大多数人来说，这将是每天至少8杯（8盎司）水或其他液体。
- 冬季的月份里在您的卧室使用加湿器。按照说明清洁机器。经常换水。
- 小心不要生病。避免与感冒、喉咙痛或患上流感的人密切接触。如果您生病了，打电话给您的医生或护士。

手术后感觉疲倦是否正常？

手术后精力比平时差是常见的。每个人所需要的康复时间都是不同的。尽可能地多增加您每天的活动量。总要记得平衡活动时间与休息时间。休息是康复的一个重要部分。

我可以恢复进行日常活动吗？

在手术后恢复进行日常的活动对您来说很重要。在一天中将这些活动分散来做。走路和爬楼梯是很好的锻炼方式。逐渐增加走路距离。缓慢地爬楼梯，根据需要休息或停止。

是否活动过量，您的身体就是最好的向导。当您增加活动量时，注意身体感觉如何。您可能发现自己早上的精力更好，或者下午更好。把活动规划在一天中您有更多精力的时候。

我可以乘坐飞机旅行吗？

在手术后第一次约诊时与您的医生就此进行讨论，在此之前不要乘坐飞机旅行。

我什么时候可以提起重的物品？

大多数人在手术后至少4到6周的时间里不应该提起任何超过10磅（4.5公斤）的东西。但是这取决于您进行的手术类型。询问您的医生应该在多长时间内避免提起重物。

我什么时候可以进行体育活动？

不要进行体育活动，直到您的医生告诉您已经安全了。当您重新开始体育活动时，请记住恢复到之前的活动水平需要时间。慢慢地开始，随着自己感觉好起来增加运动量。

我该怎样应对自己的感受？

进行了严重疾病的手术治疗后，您可能会有新的和令人苦恼的感受。许多人说他们有时感觉想哭、悲伤、担忧、紧张、烦躁或愤怒。您可能会发现自己无法控制这些感觉。如果发生这种情况，寻求情感支持是个好办法。

应对的第一步是说出您的感受。家人和朋友可以帮忙。您的护士、医生和社工可以让您消除疑虑、支持并引导您。让这些专业人士了解您、您的家人和您的朋友在情感上的感受总是一个好办法。患者及其家人可以获得许多资源。无论您是在医院还是在家中，护士、医生和社工都会帮助您和您的家人、朋友处理因您患病引起的情绪方面的问题。

手术后第一次约诊是什么时候？

当您要出院回家时，您的医生或执业护士会告诉您后续随访的约诊日期。在这次约诊期间，您的医生将与您详细讨论病理结果并检查您的康复情况。

如果出现以下情况，打电话给您的医生或护士：

- 新发或恶化了的呼吸急促
- 发烧至100.4 °F (38 °C) 或更高
- 药物无法缓解的疼痛
- 您切口周围发红、肿胀或有恶臭或脓状渗液
- 3天或更长时间没有排便

- 任何新出现的症状
- 任何问题或顾虑

联络信息

如果您有任何问题或顾虑，请与您的医疗保健团队中的成员交谈。您可以在星期一至星期五、上午9:00到下午5:00间通过致电_____联络他们。

下午5:00以后、周末和节假日期间，请致电212-639-7900。要求与值班儿科外科医生交谈。

有关您的开胸手术——针对儿科患者

©2019 Memorial Sloan Kettering Cancer Center - Generated on March 7, 2019