



患者与照护者教育

# 用于前列腺癌治疗的高剂量率（HDR） 近距离放射疗法

这份资料将帮助您做好在史隆-凯特琳癌症纪念医院（Memorial Sloan Kettering, MSK）接受高剂量率（HDR）近距离放射疗法（brachytherapy, 发音为BRAY-kee-THAYR-uh-pe e）来治疗您的前列腺的准备工作。

在您的近距离放射治疗手术程序之前，至少先仔细通读一遍这份资料，然后在您即将治疗前的日子里参考它来帮助您做好准备。

## 有关您的前列腺

前列腺是一个胡桃大小的腺体，位于膀胱下直肠前。它包绕一部分尿道，尿道是将尿液从膀胱排出的管道（见图1）。前列腺为精液（射精液）添加液体成分。

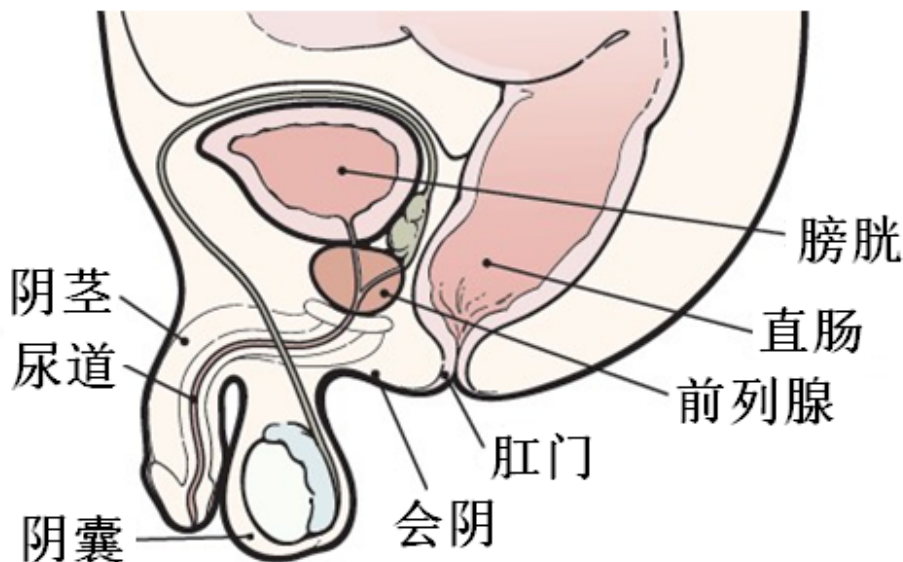


图1. 前列腺解剖

# 关于高剂量率（HDR）近距离放射疗法

近距离疗法是一种放射疗法。放射疗法使癌细胞难以繁殖，从而杀灭它们。在近距离放射疗法中，放射源被直接放入肿瘤内或肿瘤旁边。

采用高剂量率（HDR）近距离放射疗法时，您的医生将用针头插入您的前列腺。这些针头将被连接到管子上，通过这些管子，放射源被释放到您的前列腺中。在治疗之后，这些管子和针头将被取出。

您的高剂量率（HDR）治疗有2步：

1. 您将接受一个小手术把针头植入您的前列腺。这将在麻醉状态下进行，所以手术期间您会睡着。
2. 然后，您将进行高剂量率（HDR）治疗，也称为分次治疗。
  - 您可能会接受1次或2次治疗。您的放射肿瘤科医生将就此与您讨论。
  - 您的第一次治疗将在手术室中一做完埋针程序后就开始进行。如果您需要二次治疗，将会在同一天进行。
  - 治疗后，将取出针头。
  - 您治疗当天就会回家。

在这里的空白处写下您的放射肿瘤科医生为您制订的计划：

---

---

---

---

---

---

---

---

---

---

# 您在放射治疗团队中的角色

一支由医务人员组成的团队将合作向您提供适当的护理。您是这支队伍中的一员，您的角色包括：

- 手术当天准时抵达。
- 提出问题，讲出您的顾虑。
- 当您有副作用或疼痛时，告诉您的放疗团队的成员。
- 在家里护理您自己。
  - 如果您吸烟的话请戒烟。如果您想戒烟，给烟草治疗项目（Tobacco Treatment Program）打电话，号码是212-610-0507。
  - 按指示饮用流质。
  - 食用由您的放疗团队建议的食物。

## 在您的手术程序之前

告诉我们以下陈述中是否有任何陈述适用您，即使您不确定，也请告诉我们，这有助于我们在您手术程序期间保护您的安全。

- 我使用血液稀释药物，例如阿司匹林、肝素（heparin）、华法林（warfarin）（Coumadin®）、氯吡格雷（clopidogrel）（Plavix®）、依诺肝素（enoxaparin）（Lovenox®）、达比加群（dabigatran）（Pradaxa®）、阿哌沙班（apixaban）（Eliquis®）和利伐沙班（rivaroxaban）（Xarelto®）。血液稀释药物不止这些，所以务必要让您的医生知道您正在使用的所有药物。
- 我使用处方药物，包括贴片和霜剂。
- 我使用任何非处方药物、草药、维生素、矿物质或者自然或家庭民间疗法。
- 我装有起搏器、自动可植入型心律转复除颤器（AICD）或其他心脏器械。
- 我有睡眠呼吸暂停。
- 我以前使用麻醉药出过问题（麻醉药是使您在手术期间睡着的药物）。

- 我对某些药物或物质过敏，包括乳胶。
- 我不愿意接受输血。
- 我饮酒。
- 我吸烟。
- 我使用娱乐性毒品。

## 考虑在精子库中储存您的精子

更多详情，请向您的护士索取资料《精子库》（*Sperm Banking*）（[www.mskcc.org/pe/sperm\\_banking](http://www.mskcc.org/pe/sperm_banking)）和《在癌症治疗后建立您的家庭：男性须知》（*Building Your Family After Cancer Treatment: Information for Men*）（<https://www.mskcc.org/pe/building-family-information-men>）。

## 术前测试（Presurgical testing, PST）

在您的手术程序之前，您将会有一个术前测试（PST）预约。您的术前测试（PST）预约的日期、时间和地点将印在您的外科医生办公室的预约提醒中。在您的术前测试（PST）赴诊当天，您可以吃东西和服用您的日常药物。

在您赴诊期间，将会有与麻醉医务人员（将给您施用药物让您在手术期间睡着的医生和专科护士）密切合作的执业护士（NP）与您见面。您的执业护士（NP）将与您一起审核您的病史和手术史。您将进行测试，包括一次心电图（EKG），以检查您的心律，一次胸部X射线检查、多项血液测试以及任何其他对规划您的护理而言有必要的测试。您的执业护士（NP）还可能会建议您去看其他医疗保健提供者。

您的执业护士（NP）将会就您在您手术程序当天早上应使用哪些药物与您交谈。

如果您在术前测试（PST）赴诊时带上以下物品会非常有帮助：

- 一份您正在使用的所有药物的清单，包括贴片和霜剂。
- 在史隆—凯特琳癌症纪念医院（MSK）之外做过的任何测试的结果，比如心脏负荷测试、超声心动图或颈动脉多普勒研究。
- 您的医生的姓名和电话号码。

## 有关饮酒

您饮用的酒量可能会在您手术程序期间和之后对您造成影响。重要的是您与您的医疗保健提供者就您饮酒的情况进行交谈，以便我们能够规划您的护理。

- 突然停止饮酒可能会导致癫痫、谵妄和死亡。如果我们知道您处于这些并发症的风险中，我们可以开药来帮助预防它们。
- 如果您定期饮酒，您在手术程序期间和之后就可能会处于其他并发症的风险中，这些包括出血、感染、心脏问题和住院时间更长。

这里列出了在您手术程序前您可以做到的事情，从而预防问题：

- 坦诚地告诉您的医疗保健提供者您喝多少酒。
- 一旦我们规划您的手术程序，就尽量停止饮酒。如果您在停止饮酒后出现头痛、恶心、焦虑加剧或无法入睡，立即告诉您的医生。这些是戒酒综合征的早期征象，可以被治疗。
- 如果您无法停止饮酒，告诉您的医疗保健提供者。
- 向我们提出您有的关于饮酒和您的手术程序的任何问题。一如既往地是，您的所有医疗信息都将被保密。

## 有关吸烟

吸烟的人当进行手术程序时可能会有呼吸问题。即使是在您手术程序前的几天停止吸烟也能有帮助。如果您吸烟，您的护士将把您转介到我们的烟草治疗项目（Tobacco Treatment Program）。您还可以拨打212-610-0507联系该项目。

## 关于睡眠呼吸暂停

睡眠呼吸暂停是一种常见的呼吸紊乱，它导致一个人睡着的时候有短暂的呼吸停止。最常见的类型是阻塞性睡眠呼吸暂停（obstructive sleep apnea, OSA）。患有OSA的话，在睡着的时候气道变得完全阻塞。它可能会在您的手术程序期间和之后导致严重的问题。如果您患有睡眠呼吸暂停或者如果您认为您或许患有该病，请告诉我们。如果您使用呼吸机（比如CPAP）来应对睡眠呼吸暂停，请在您手术程序当天带上它。

## 安排让人送您回家

在您做完手术后，必须由年满18岁的人送您回家。如果没有人送您，致电以下机构

中的一家。他们将派人陪您回家。这项服务通常会收取费用，并且将需要您提供交通工具。

### 纽约的机构

护理伙伴 (Partners in Care): 888-735-8913

关爱之人 (Caring People): 877-227-4649

### 新泽西的机构

关爱之人 (Caring People): 877-227-4649

我们建议在您手术程序后的最初24小时里，有人在家里帮忙。

## 填妥《医疗护理委托书》 (Health Care Proxy form)

如果您还没有填妥《医疗护理委托书》 (Health Care Proxy form)，我们建议您现在就填写它。医疗护理委托是一份法律文件，它指定了如果您不能表达您的意愿，将由谁代表您说话。您指定的那个人被称为您的医疗护理代理人。

如果您有兴趣填写《医疗护理委托书》 (Health Care Proxy form)，与您的护士就此交谈。如果您已经填过一份，或者如果您有任何其他预立医疗指示，在您下一次赴诊时带上它。

## 运动

尽量每天做有氧运动，比如走路至少1英里、游泳或骑自行车。如果外边冷，就用您家里的楼梯或者去购物广场或商场。运动将帮助您的身体达到其最佳状态迎接您的手术程序，并使您恢复得更快更容易。

## 健康饮食

在您的手术程序之前，您的饮食应营养均衡、有益健康。如果您的饮食需要帮助，就有关去看营养师与您的医生或护士交谈。

## 在您手术程序前的10天里

### 停止服用维生素E

如果您服用维生素E，要在您的手术程序之前的10天里停止服用它，因为它能导致出血。更多详情，请阅读《含有阿司匹林和其他非类固醇类抗炎药的常用药物》[*Common Medications Containing Aspirin and Other Nonsteroidal Anti-inflammatory Drugs (NSAIDs)*] ([www.mskcc.org/pe/common\\_meds](http://www.mskcc.org/pe/common_meds))。

### 购买您的用品

购买您的医生指示您使用的清肠准备用品，如果您还没有买的话。

- 比沙可啶 (Bisacodyl) (Dulcolax®) 5mg片剂。该药通常10片一盒出售，不过您只需要服用1片。
- NuLYTELY®溶液和口味包（樱桃味、柠檬-青柠味、桔子味和菠萝味）。该溶液以1加仑（128盎司）瓶装出售，不过您只需要喝½加仑（64盎司）。您的医生将给您开该药的处方。

可以趁这段时间储备好清澈流质，以便在您手术程序的前一天饮用。参阅“实施清澈流质饮食”章节中的表格，其中举例列出了要购买的流质。

## 在您的手术程序前的7天里

### 停止使用某些药物

如果您使用阿司匹林，询问您的医生您是否应继续。阿司匹林和含有阿司匹林的药物可能会导致出血。更多详情，请阅读《含有阿司匹林和其他非类固醇类抗炎药的常用药物》[*Common Medications Containing Aspirin and Other Nonsteroidal Anti-inflammatory Drugs (NSAIDs)*] ([www.mskcc.org/pe/common\\_meds](http://www.mskcc.org/pe/common_meds))。

### 停止使用草药治疗和补充剂

在您手术程序前的7天里停止使用草药治疗或补充剂。如果您服用多种维生素，询问您的医生或护士您是否应继续。更多详情，请阅读《草药疗法和癌症治疗》(*Herbal Remedies and Cancer Treatment*) ([www.mskcc.org/pe/herbal\\_remedies](http://www.mskcc.org/pe/herbal_remedies))。

## 在您手术程序前的2天里

### 停止使用某些药物

停止使用非类固醇类抗炎药（NSAIDs），比如布洛芬（ibuprofen）（Advil<sup>®</sup>、Motrin<sup>®</sup>）和萘普生（naproxen）（Aleve<sup>®</sup>）。这些药物能导致出血。更多详情，请阅读《含有阿司匹林和其他非类固醇类抗炎药的常用药物》[*Common Medications Containing Aspirin and Other Nonsteroidal Anti-inflammatory Drugs (NSAIDs)*] ([www.mskcc.org / pe/common\\_meds](http://www.mskcc.org/pe/common_meds))。

## 在您手术程序前的1天里

### 注意您的手术程序的时间

住院处（Admitting Office）的工作人员将在您的手术程序前一天的下午2点后给您打电话。这位工作人员将告诉您应该在什么时候抵达医院以便进行您的手术程序。他们还将提醒您手术当天要去哪里。

如果到了晚上7点您还没有接到电话，请致电212-639-5014。

如果您的健康有任何改变或者您出于任何原因需要取消您的手术程序，致电您的放射肿瘤科医生。

### 配制您的NuLYTELY清肠溶液

在您的手术程序前一天的早上，在NuLYTELY中加入温水，水加至瓶身刻度线的最高处。如果您要调味的話，就选一包口味包加进去。仅使用NuLYTELY附带的一只口味包。

盖上盖子，摇晃NuLYTELY瓶子直至粉末溶解。混合液将会是清澈的，即使您使用了口味包也一样。如果您喜欢，您可以把瓶子放到冰箱里冷藏它。许多人已经告诉我们NuLYTELY冷的时候口感更好。不要在还没到您的手术程序当天的早上就调制NuLYTELY。

### 服用1片比沙可啶（bisacodyl）

在您手术程序前一天的下午1点，口服1片比沙可啶（bisacodyl），用一杯水送服。



## 实施清澈流质饮食

- 您的早饭和午饭可以吃固体食物。争取在下午2点前吃完午饭。
- 午饭后，开始清澈流质饮食。
  - 清澈流质饮食仅包括您能一眼看清至杯底的液体。下表举例列出了一些。
  - 除了水、咖啡和茶以外，务必要喝大量流质。请您尽量在醒着的时候每小时至少喝1杯（8盎司）清澈流质。
- 不要喝超过2杯（16盎司）含有咖啡因的液体。不要饮酒。
- 不要喝流食，即使您患有糖尿病也不要喝。如果您喝流食，您可能会感觉虚弱或眩晕。

清澈流质饮食		
	能喝	不能喝
汤	<ul style="list-style-type: none"><li>● 清澈的浓汤 (broth)、肉菜清汤 (bouillon) 或法式清汤 (consommé)</li></ul>	<ul style="list-style-type: none"><li>● 任何含有干制食物或调味品微粒的食品</li></ul>
甜食	<ul style="list-style-type: none"><li>● 明胶，比如Jell-O®</li><li>● 各种口味的冰品</li><li>● 硬糖，比如Life Savers®</li></ul>	<ul style="list-style-type: none"><li>● 所有其他甜食</li></ul>
饮料	<ul style="list-style-type: none"><li>● 清澈的果汁，比如苹果汁、蔓越莓汁、柠檬水或葡萄汁</li><li>● 汽水，比如七喜 (7-Up®)、雪碧 (Sprite®)、姜汁汽水或塞尔兹水 (seltzer)</li><li>● 佳得乐 (Gatorade®)</li><li>● 黑咖啡</li><li>● 茶</li><li>● 水</li></ul>	<ul style="list-style-type: none"><li>● 含果肉的果汁</li><li>● 果肉饮料 (Nectars)</li><li>● 牛奶或奶油</li><li>● 酒精饮料</li></ul>

## 饮用您的NuLYTELY清肠制剂

在您的手术程序前一天的下午3点，开始饮用NuLYTELY。每15分钟饮用1杯（8盎司）混合液。仅饮用一半的NuLYTELY溶液（64盎司），倒掉另一半。然后，继续饮用清澈流质。

NuLYTELY将导致频繁的排便，所以务必要在靠近厕所的地方开始饮用它。为了帮助预防刺激，每次排便后，您可以在肛门周围的皮肤上涂抹凡士林（Vaseline®）或A&D®软膏。

## 在您手术程序的前一晚

- 使用您的护士或医生让您使用的药物。抿一小口水服用它们。
- 在您手术程序的前一晚或当天早上，用肥皂和水淋浴。

### 术前的食用和饮用须知

- 在您手术程序前一晚午夜后不要吃任何东西，包括硬糖和口香糖。
- 从午夜到您预订抵达时间前的2小时这段时间内，您总共可以喝12盎司的水（见图）。
- 从预订抵达时间前的2小时开始，不要食用或饮用任何东西，包括水在内。



## 在您手术程序的当天

### 要记住的事项

- 在您手术程序的当天早上，按照您的医生或执业护士的指示服用您的药物。抿几小口水服用它们。
- 不要涂抹任何乳液、面霜、体香剂、粉末或古龙香水。
- 不要佩戴任何金属物品。取下所有珠宝首饰，包括身体穿刺饰物。在您手术程序期间使用的设备如果接触到金属，可能会导致灼伤。

- 把所有贵重物品留在家中，比如信用卡、珠宝首饰或您的支票簿。
- 如果您戴隐形眼镜，换成戴框架眼镜。如果您没有框架眼镜，请带一个装您隐形眼镜的盒子。

## 随身携带什么

- 一条宽松的裤子，比如宽松的运动裤。
- 三角内裤，比您日常穿的型号大1至2个号。
- 系鞋带的软帮运动鞋。您的脚可能会有一些肿胀，系鞋带的软帮运动鞋能够容纳肿胀的双脚。

## 当您抵达时停车

史隆—凯特琳癌症纪念医院（MSK）的停车库位于东66街，在约克大道与第一大道之间（East 66<sup>th</sup> Street between York and First Avenues）。有关价格的问题，请致电212-639-2338。

从约克大道（York Avenue）拐进东66街（East 66<sup>th</sup> Street），再开约四分之一街区，停车库就到了，它位于街道右手边（北侧）。您可以步行穿过一条连接停车库和医院的人行隧道。

还有其他几个停车库，位于东69街，在第一和第二大道之间（East 69<sup>th</sup> Street between First and Second Avenues）、东67街，在约克和第一大道之间（East 67<sup>th</sup> Street between York and First Avenues）、在东65街，第一和第二大道之间（East 65<sup>th</sup> Street between First and Second Avenues）。

## 去哪里

您的手术程序将在史隆—凯特琳癌症纪念医院（Memorial Hospital）进行，医院的地址是约克大道1275号，位于东67街与东68街之间（1275 York Avenue, between East 67<sup>th</sup> and East 68<sup>th</sup> Streets）。乘坐电梯B到6层术前中心。

## 预计会发生什么

将多次请您说出及拼出您的姓名和生日，这是为了您的安全。与您同名或姓名相似的人可能会在同一天接受手术程序。

当到了换装以便手术的时候，您将领取医院病号袍服、长袍和防滑袜来穿。

您将在手术程序之前与您的护士见面。告诉他们您在午夜后使用的任何药物（包括贴片和霜剂）的剂量以及您使用它们的时间。

您的护士将把静脉（IV）导管埋置到静脉中，通常是埋入您手上或手臂上的静脉中。静脉（IV）导管将被用来在您手术程序期间给您输送液体和麻醉药。

### 在您的手术程序期间

当您的手术时间到了的时候，您将走去手术室，或者躺在推床上被推进去。手术室团队的医务人员将帮着您移到手术床上。

将给您的小腿套上压缩靴。它们轻柔地充气 and 放气，以帮助您腿部的血液循环。

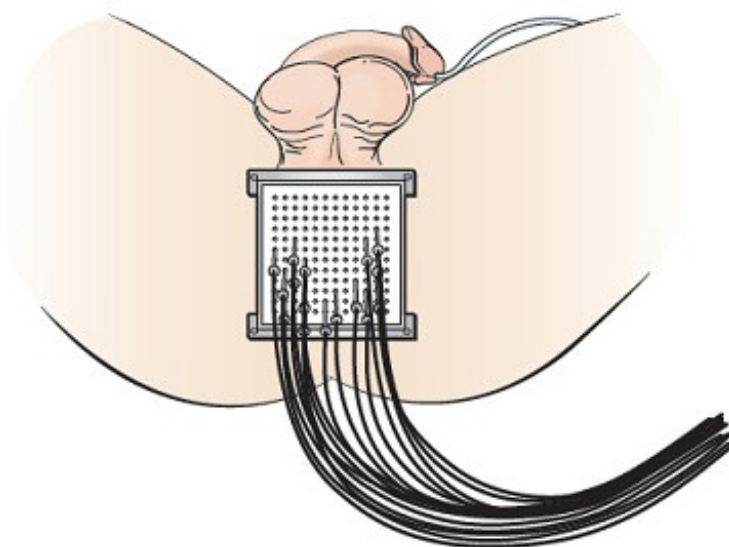


图2. 导管模板图解

一旦您感觉舒适，您的麻醉师就将通过您的静脉（IV）给您施行麻醉。当您完全睡着时，将把一支呼吸管通过您的嘴巴插入您的气管，以帮助您呼吸。还将给您插入导尿管（Foley®），以便从您的膀胱引流尿液。

当插好Foley导尿管后，您的医生将使用直肠超声来查看您的前列腺。他们将把12至22支细针通过您的会阴插入您的前列腺，会阴是您的阴囊与肛门之间的皮肤部位。通过一块方形塑料模板，这些细针被导引到您的前列腺里和周围的准确位置。这块模板将贴合放置在您的会阴部位（见图2）。

### 在您的治疗期间

当所有的针都被插入时，您将进行一次计算机断层（CT）扫描或磁共振成像（MRI），以确保这些针处于正确位置。这些扫描还将帮助您的医生完成治疗规划过程。

当您的治疗计划被确认后，当您还在手术室里处于麻醉状态下时，将极有可能进行您的第一次治疗。治疗时，将把导管连接到插入您的前列腺中的针头上以传递辐射[参见章节“进行您的第二次高剂量率（HDR）治疗”]。这些导管看上去像长长的塑料吸管（见图2）。这些连线被接到储存放射源（铱-192）的机器上。

在向您的前列腺释放了正确的照射量之后，将断开这些导管的连接，治疗将结束。如果您在接受第二次治疗，参阅章节“接受您的第二次高剂量率（HDR）治疗”。

在治疗结束后，将从您的前列腺取下这些针。您的护士将按压您的会阴，以帮助压迫任何出血。将取出Foley导尿管和呼吸管。

## 在您的手术程序之后

### 在医院里

您将在麻醉后监护室（Post-Anesthesia Care Unit, PACU）中醒来。将由护士监控您的体温、脉搏、血压和氧气水平。

在罕见情况下，您的膀胱可能还会插着Foley导尿管，以监控您的排尿量。您的小腿可能还会穿着压缩靴来帮助您循环。

您在手术程序后可能会有一些疼痛。您的医生和护士将时不时地询问您的疼痛情况。将按需给您使用药物以对治您的疼痛。如果您的疼痛没有缓解，告诉您的医生或护士。

如果您的针头还留在原处，您必须卧床。您将仰卧，双腿伸直或放在斜垫上。您不能移动臀部或双腿，不过您可以动脚趾。您可以移动您的胳膊和上半身。一旦取出针头，将允许您在他人协助下起床。

在您前后次治疗的间隔期内，您的针头中没有任何具有放射性的东西。可以有人来探视您，您不需要一个人独处。

### 接受您的第二次高剂量率（HDR）治疗

如果您需要2次高剂量率（HDR）治疗，第二次治疗将在您的第一次治疗后约4至6小时进行。将把您从麻醉后监护室（PACU）移到放射肿瘤科的治疗室进行治疗。通过使用患者自控镇痛（PCA）设施，您将可以自己给自己施用止痛药。

在您第二次治疗时，您的放疗师将把从您的会阴出来的针头接到导管上。当一切就绪时，您的放疗师将在您接受高剂量率（HDR）治疗时离开房间。房间里安装有摄像机和对讲机，这样您的放疗师就能由始至终看到和听到您。铱-192放射源将通过导管移动进入您的针头。当它在您的前列腺中时，您不会看到或感觉到辐射。您可以听到高剂量率（HDR）机器发出一声卡嗒声。

您的治疗将花费大约10至20分钟的时间。

当您的治疗完成后，铱-192放射源将被移回机器内。您的放疗师将回到治疗室断开连线。

在您的最后一次治疗后，将取掉塑料模板、针头和Foley导尿管。在您的导尿管被取掉后，到您回家之前您就得自己排尿。大多数人在他们的手术程序和治疗当天回家。

在您的治疗完成后，您不具有放射性，不需要采取任何放射防范措施。

## 在家里

### 药物

- 对前列腺的放疗通常导致尿频和尿急（感觉到您需要更频繁地排尿或非常突然地想排尿）。为了对治这些副作用，坚持按处方使用所有的泌尿药物，比如坦索罗辛（tamsulosin）（Flomax®）、西洛多辛（silodosin）（Rapaflo®）或阿呋唑嗪（alfuzosin）（Uroxatral®）。如果您家里没有这些药物，告诉您的医生或护士。
- 在您的手术程序之后，您在排尿时可能会有烧灼感。这是因之前插入您的膀胱的Foley导尿管造成的。将会给您开被称为非那吡啶（Pyridium®）的处方药来帮助缓解这种烧灼感。

### 其他须知

- 罕见情况下，您的会阴处针穿入的部位可能会有一些出血。如果出现这种情况，用一块洁净的干毛巾或纱布稳定压迫5分钟。如果流血变多或不停止，致电您的医生。
- 一完成治疗后您就可以恢复您的日常饮食。您可能得避免食用可能会刺激膀胱的食品，例如咖啡因（比如咖啡和茶）、酒精、柑橘类果汁和辛辣的食物等。
- 您出院后可以淋浴。
- 在您手术程序后至少1周，不要举起任何超过20磅（9.1公斤）重的东西。
- 大多数人在他们的手术程序后48小时就可以重返工作。如果您的工作需要举起重物，询问您的医生您何时可以重返工作。

# 副作用

## 泌尿症状

泌尿症状是近距离放射治疗最常见的副作用。在您的手术程序之后，您可能会有以下一些症状。

- 有些人在手术程序后无法排尿，或者一次只能排出几滴。**这是紧急情况**。如果您不能排尿，立即致电您的医生。
- 您可能需要比平常更频繁的排尿，多达一个小时1次或更多次。这通常在您手术程序后2至4周开始，并可能会持续几个月或更长时间。
- 您在排尿时可能会有一些烧灼感。这通常在您手术程序后2至4周开始，并可能会持续约4至12个月。
- 您可能会注意到您的尿液中有血液，这会使尿液看上去呈粉红色。这很常见，通常会在您手术程序后3至7天消失。如果7天后还在流血，或者如果您的尿液中有血块，致电您的医生。
- 您的阴囊、睾丸和阴茎周围可能会出现瘀青和/或肿胀。这种情况应该在您手术程序后1至2周消失。如果2周后您还有瘀青，致电您的医生。

如果您出现其中任何症状，告知您的医生。如果您有预定好检查膀胱的程序（比如膀胱镜检查），做之前先向您的医生征询。

## 疼痛

在手术程序后的一两天里您可能会有一些轻微疼痛。您可以使用对乙酰氨基酚（泰诺）（acetaminophen [Tylenol®]）、布洛芬（ibuprofen）或（naproxen）来帮助缓解疼痛。如果这些药物不能帮助您缓解疼痛，致电您的医生或护士。

## 性健康

您可能会担忧癌症和您的治疗对您性能力方面的作用。在您的治疗后，您不具有放射性。您无法把辐射传给其他任何人，所以与其他人密切接触是安全的。

您在做完高剂量率（HDR）近距离放射治疗后可以进行性生活，除非您的放射肿瘤科医生给您其他指示。但是，在您的整个前列腺癌治疗期间，如果您与有生育能力的女性发生性行为，您必须进行避孕以避免其怀孕。您必须在您的治疗完成后1年内继

续采取避孕措施，这是为了确保您因暴露于辐射中而可能已经受到损害的精子不会使女方受孕，这可能会导致出生缺陷。

尽管罕见，不过您的阴茎头可能会有一过性或永久性的麻木。

您在治疗后还可能出现性改变。您可能会有：

- 勃起功能障碍（难以或不能勃起或维持勃起状态）。
- 性高潮感觉改变。
- 射精的量或稠度改变。

这些性改变可能会在治疗后出现几个月或甚至几年。

针对勃起功能障碍有各种治疗。史隆—凯特琳癌症纪念医院（MSK）有一个男性健康和生殖医学项目（Male Sexual and Reproductive Medicine Program），以帮助人们解决他们的疾病和治疗对其性健康的影响。您可以在您的治疗之前、期间或之后去见专科医生。您的医生或护士可以给您转介，或者您可以致电646-888-6024进行预约。

有一个很不错的资源讨论了治疗期间的性健康事务，这是一本手册 *《性与男性癌症患者》*（*Sex and the Man With Cancer*）。您可以致电800-227-2345索取该手册，或者在[www.cancer.org](http://www.cancer.org)上搜寻它。

## 如果您出现以下情况，致电您的医生或护士：

- 新发或加重的泌尿症状
- 排尿困难
- 尿中有血块
- 体温华氏100.4° F（摄氏38 ° C）或更高
- 使用了止痛药后疼痛没有缓解
- 任何问题或顾虑



# 联系信息

如果您有任何问题或顾虑，请与您的医疗团队的成员交谈。您可以在周一至周五、上午9点至下午5点之间拨打下面的电话号码来联络他们。

放射肿瘤科医生： \_\_\_\_\_

电话号码： \_\_\_\_\_

放射护士： \_\_\_\_\_

电话号码： \_\_\_\_\_

下午5点之后、周末和节假日期间，拨打 \_\_\_\_\_ 请值班的放射肿瘤科医生接听电话。如果没有列出号码或者您不确定，请拨打212-639-2000。

# 资源

## 史隆—凯特琳癌症纪念医院（MSK）资源

### 麻醉

212-639-6840

致电询问有关麻醉的问题。

### 博布斯特国际中心（Bobst International Center）

888-675-7722

史隆—凯特琳癌症纪念医院（MSK）欢迎来自世界各地的患者。如果您是一名国际患者，致电该国际中心，以帮助协调您的护理。

### 宗教服务（Chaplaincy Service）

212-639-5982

灵性和宗教资源向许多患者提供舒适和力量。史隆—凯特琳癌症纪念医院（MSK）有专职牧师可向您提供接触那些资源的途径，并向任何人提供灵性精神方面的支持。如果您有专门的宗教需求，请致电上面的电话。跨信仰小殿（interfaith chapel）位于约克大道1275号（1275 York Ave）大厅附近。它一天24小时开放。如果有紧急情况，请致电医院接线员转值班牧师接听电话。

### 咨询服务（Counseling Services）

646-888-0100

许多人发现咨询对他们有帮助。我们为个人、配偶、家庭和团体提供咨询，如果您感觉焦虑或抑郁，我们也提供药物来帮助您。

### 整合医学服务（Integrative Medicine Service）

646-888-0800

整合医学服务（Integrative Medicine Service）向患者提供许多服务，作为对传统医学护理的补充，包括音乐疗法、心灵/身体疗法、舞蹈和运动疗法、瑜伽和触觉疗法。

### 患者账单计费（Patient Billing）

646-227-3378

致电患者账单计费（Patient Billing）以询问有关与您的保险公司预授权的任何问题。预授权也称为预批准。

## 患者代表办公室 (Patient Representative Office)

212-639-7202

如果您有关于医疗护理委托书 (health care proxy form) 的任何问题, 或者如果您对您的护理有任何顾虑, 请致电患者代表办公室 (Patient Representative Office)。

## 围手术期的护士联络 (Perioperative Nurse Liaison)

212-639-5935

如果您有关于史隆—凯特琳癌症纪念医院 (MSK) 在您正在进行手术程序期间披露任何信息有任何问题, 致电临床护理专业人士。

## 患癌后生活资源 (Resources For Life After Cancer, RLAC) 项目

646-888-8106

在史隆—凯特琳癌症纪念医院 (MSK), 积极治疗后, 护理没有停止。RLAC项目面向已经完成治疗的患者及其家人。该项目有许多服务, 包括研讨会、实践讲座、互助小组、针对治疗后生活的咨询、以及帮助保险和就业事项。

## 社会工作 (Social Work)

212-639-7020

社工帮助患者、家人和朋友处理癌症患者所常见的事务。他们提供有关重病在身如何习惯与它共存的咨询、对如何与家人、朋友和年幼的孩子交流提供建议, 并帮助就业事项。

## 烟草治疗项目 (Tobacco Treatment Program)

212-610-0507

如果您想戒烟, 史隆—凯特琳癌症纪念医院 (MSK) 有专家能提供帮助。致电以了解更多信息。

## 外部资源

### 美国癌症协会 (American Cancer Society)

[www.cancer.org](http://www.cancer.org)

800-227-2345

向癌症患者及其护理人员提供信息和支持。

美国治疗放射学和肿瘤学协会 (American Society for Therapeutic Radiology and Oncology)

[www.rtanswers.org](http://www.rtanswers.org)

800-962-7876

由专擅使用放射疗法来治疗人们的放射肿瘤科专科医务人员组成的团体。提供关于放射治疗癌症的信息以及您所在地区放射肿瘤科医生的联系信息。

癌症护理 (CancerCare)

[www.cancercare.org](http://www.cancercare.org)

800-813-HOPE (800-813-4673)

向患有癌症的人们及其护理人员提供咨询、教育、信息、转介和直接的经济援助。

癌症支持社区 (Cancer Support Community)

[cancersupportcommunity.org](http://cancersupportcommunity.org)

向受到癌症影响的人们提供支持和教育。

国家癌症研究所 (National Cancer Institute)

[www.cancer.gov](http://www.cancer.gov)

800-4-CANCER (800-422-6237)

向癌症患者及其家人提供教育和支持。

零——前列腺癌的终结 (ZERO - The End of Prostate Cancer)

[www.zerocancer.org](http://www.zerocancer.org)

前列腺癌基金会 (Prostate Cancer Foundation)

[www.pcf.org](http://www.pcf.org)

美国至国际前列腺癌教育和支持网络 (US Too International Prostate Cancer Education and Support Network)

[www.ustoo.org](http://www.ustoo.org)

用于前列腺癌治疗的高剂量率 (HDR) 近距离放射疗法

---

©2019 Memorial Sloan Kettering Cancer Center - Generated on February 4, 2019