



患者及照顧者教育

CAR T 細胞治療：成人患者與照顧者指南

本指南協助您與親友了解，整個嵌合抗原受體 (ky-MEER-ik AN-tih-jen reh-SEP-ter) T 細胞治療中的預期情況。這治療方法通常被稱為「CAR T 細胞治療」。

本指南無法取代與 CAR T 團隊討論。他們將告訴您治療方法以及預期情況。您可以利用本指南，協助記憶。在整個治療過程中，您可以參考本指南。

我們將解釋您在 CAR T 細胞治療和恢復期間，可能遇到的多個挑戰。您可能不會面對所有挑戰。請盡量不將自己與其他曾經接受 CAR T 細胞治療的人士作比較。每個人都是不同的。

概觀

CAR T 細胞治療是一種免疫療法。免疫治療是一種癌症治療方式，透過激活自身免疫系統來抗擊癌細胞。不同免疫治療雖然運作方式迥異，但共通目標都是幫助免疫系統找出並消滅癌細胞。

在免疫治療期間，您會接受 CAR T 細胞注射。注射是將治療藥物注入血液的方式。無論您是否住院（入院）或不住院（門診），都可安全地完成。本指南包含住院和門診注入的資訊。醫生將與您討論門診注入對您而言是否適合。

CAR T 細胞治療是一個長期的過程。準備接受注射，僅為第一部份。

- 若您接受住院注射：您接受注射後，不久便入院。
- 若您接受門診注射：您與您的照顧者將入住已獲您的醫生批准，並位於醫院附近的住宅。或者，您可以入住 MSK 的 East 75th Street Patient Residence 內設家具住宅。在門診注入期間，您將在注入前、期間以及其後的一段時間內每日前往門診細胞免疫治療科。

接受 CAR-T 細胞治療期間出現各種情緒，均屬正常現象。您的 CAR T 團隊包括社工、牧師（宗教輔導）、精神科醫生和 MSK 的「綜合醫學服務」(Integrative Medicine Service) 成員。這些醫護提供者在此支援和協助您及您的照顧者，應付您的感受。

溝通很重要

請務必與您的 CAR T 團隊和照顧者，表達您的身心感受。

如有任何困擾，即使看似微不足道，也要告訴您的 CAR T 團隊成員。請勿猶豫，而任由困擾累積。這是小問題如何變成大問題的原因。您與 CAR T 團隊分享的資訊越多，他們能夠為您提供的幫助就越多。

以下是您可以與 CAR T 團隊溝通的方法。

電話

早上 9 點至下午 5 點，請致電給醫生辦公室。下午 5 點後，請致電 212-639-2000。

若您希望接受 CAR T 細胞的門診注射，請致電「細胞免疫治療科」(Cellular Immunotherapy Unit) (電話：646-608-3150)。一名團隊成員將接聽電話。若醫療團隊成員未能接聽電話，您的電話將轉至非辦公時間電話分流護士。

面談

若您正在住院：

請告知您醫療團隊的任何成員。請與您的護士、護士長、臨床護理專家或總護士長討論。當您住院時，請務必與住院團隊討論，而非門診辦公室。

您還應選擇 1 名照顧者致電護理站，了解最新情況。此人能夠與您的其他朋友和家人，分享更新資料。當您入院時，我們會告訴您護理站的電話號碼。

透過 MSK MyChart

MSK MyChart (mskmychart.mskcc.org) 是 MSK 的病人入門網站。您可以使用該入口網站來查看預約時間表，申請處方藥續方，與保健提供者聯絡，以及尋找教育資訊。

註冊方法

預約紙本單據的底部印有註冊 MSK MyChart 的指示。您也可以閱讀 *Communicating With Your Care Team: When to Call or Use MSK MyChart* (www.mskcc.org/cancer-care/patient-education/communicating-healthcare-team-mysk)。

關於 PROMIS

您的 CAR T 團隊將不時利用 MSK MyChart，了解您的身心感受。

他們將向您發送一組問題，這組問題名為「PROMIS」。您的 CAR T 團隊將在以下時間向您的 MSK MyChart 帳戶傳送 PROMIS 問題：

- 在您開始 CAR T 治療的當日或鄰近時間。
- 在您進行 CAR T 細胞注入的當日。
- 在您進行 CAR T 細胞注入後的第一個月內，每 7 日一次。
- 在您進行 CAR T 細胞注入後的第一年內，每個月一次。
- 在您進行 CAR T 細胞注入後的第二年內，每 3 個月一次。

您回答 PROMIS 問題期間，可能多次報告相關症狀。如這樣，您便看到一條要求您致電您醫療團隊（或者，您的醫療團隊將致電給您，提供協助）的訊息。

您的答案也將有助我們大概了解人們接受 CAR T 細胞治療後的感受。這些資料有助我們未來改善我們的治療。

使用本指南的方法

本指南包含了很多資訊。請最少參閱整份本指南一次，包括我們於最後載列的資源。您可能發現參閱某些章節一次，較參閱全份指南一次容易明白。我們鼓勵您在整個治療過程中，參考本指南。

最好在您不明白或有疑問的內容上，標註或寫筆記。沒有所謂的愚蠢問題。請向我們提出任何問題。

醫學術語

我們盡量不利用多個難以理解的醫學術語。若您不理解某些單字或內容，請向您的醫護提供者查詢或查看[國家癌症研究所 \(National Cancer Institute, NCI\)](#) 的「癌症術語字典」(Dictionary of Cancer Terms)。

抗原和 T 細胞基礎知識

關於抗原

抗原是啟動（開啟）免疫系統的物質（材料）。您的免疫系統能夠幫助身體抵抗感染和其他疾病。

抗原存在於您體內產生某些東西的表面，例如細胞。它們也存在於某些體外東西的表面，例如細菌和病毒（見圖 1）。

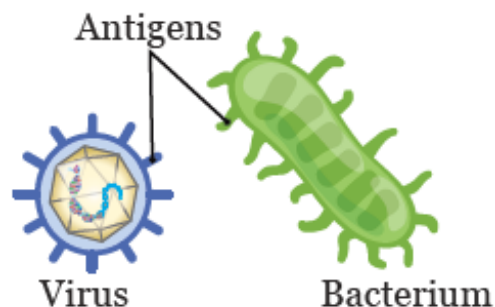


圖 1. 病毒和細菌上的抗原

關於 T 細胞

T 細胞協助您的免疫系統，辨別那些抗原並非屬於您體內。T 細胞是白血球的一種。

T 細胞具有可以附著特定抗原的受體。一旦 T 細胞附著到抗原上，就會向免疫系統中的其他細胞發送訊息。這些細胞幫助殺死帶有抗原的物質並將其排出體外。

關於嵌合抗原受體 (CAR) T 細胞

CAR T 細胞是實驗室內改變的 T 細胞。現在，CAR T 細胞可以附着癌細胞上的抗原（見圖 2）。當 CAR T 細胞附着抗原後，您的免疫系統便向癌細胞傳送其他類型免疫細胞。免疫細胞殺死癌細胞，然後將癌細胞排出體外。

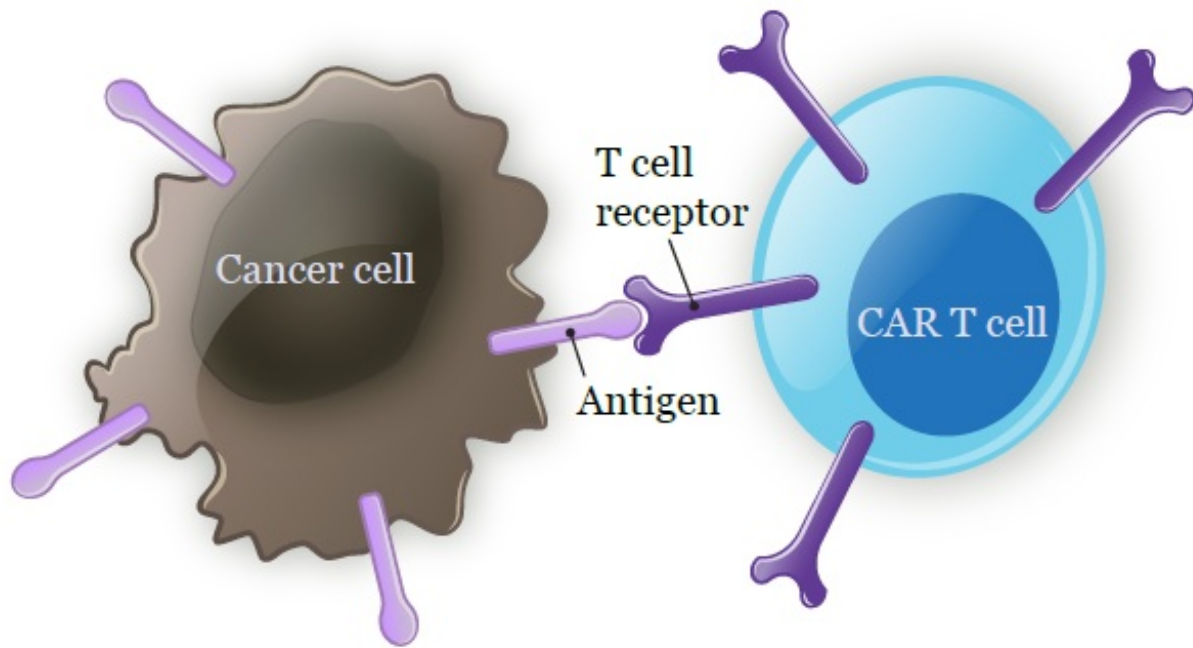


圖 2. CAR T 細胞附著在癌細胞上

了解自體 CAR T 細胞治療

自體 (aw-TAH-luh-gus) 是指從您體內抽取的東西，例如組織或細胞。

我們採用自體 CAR T 細胞治療，將從您的血液中抽取（收集）部分 T 細胞。它們將被送往實驗室添加新基因。這稱為基因改造（改變）。新基因將幫助它們發現並殺死癌細胞。一旦 T 細胞有了這個新基因，就會被稱為 CAR T 細胞。

當產生 CAR T 細胞後，您將接受低劑量化療（化療）。這將助您的身體作好準備，以便 CAR T 細胞能夠盡可能發揮作用。這化療的目的並非殺死癌細胞。

當您的身體準備好時，我們便注射 CAR T 細胞至您的血液中。

請參閱「CAR T 細胞治療的階段」章節，了解更多預期情況。

為 CAR T 細胞治療作好準備

第一次諮詢門診

初次（第一次）諮詢門診期間，您將會見您的醫生和其他 CAR T 團隊成員。您的醫生將會：

- 回顧您的健康和手術歷史。
- 進行身體檢查。
- 與您討論最適合您的治療計劃。

他們也可能與其他 CAR T 醫生討論，確保每位都同意這是最適合您的計劃。

捐血室預約

您將有一個「捐血室」(Blood Donor Room) 預約。我們將檢查您的靜脈是否大小足以我們從您手臂靜脈中，收集 T 細胞。如非，您將獲一種稱為「白血球分離術 (LOO-kuh-feh-REE-sis) 導管」的靜脈 (IV) 導管。我們將使用這導管，為您收集 T 細胞。

如您需要「白血球分離導管」，捐血室護士便會通知您的醫療團隊。若您願意，您的醫療團隊將向您提供更多資料。請參閱「第 1 階段：T 細胞收集」章節，了解更多資料。

為 CAR T 細胞治療作好準備

初次諮詢到診後，您將開始為 CAR T 細胞注入作好實際的身心準備。下方列出了將要發生的事情，以及您可能需要作出的準備。

- 了解您的 CAR T 細胞治療。您的 CAR T 團隊將與您討論資料。這是為了協助您明白，而並非令您害怕。請記下任何您不明白

或不清楚的地方。提出問題。

- 選擇一位照顧者。請選擇一位家人或朋友，可以擔任您的照顧者。請確保他們明白這角色所參與的事宜。給照顧者一份本指南，並要求他們至少閱讀一次。請閱讀「您的照顧者」章節，了解更多資料。
- 填妥醫療護理委託書。提出問題。它說明當您不能自行溝通時，誰會代表您溝通。此人稱為您的衛生保健代理。此人可以並非您的照顧者。
 - 如欲了解更多醫療代理人及預設醫療指示的資料，請參閱 *Advance Care Planning for People With Cancer and Their Loved Ones* (www.mskcc.org/cancer-care/patient-education/advance-care-planning)。
 - 如要了解更多有關成為衛生保健代理的資訊，請閱讀 *How to Be a Health Care Agent* (www.mskcc.org/cancer-care/patient-education/how-be-health-care-agent)。
 - 如果您對填寫保健代理表抱有疑問，請向您的照護團隊成員諮詢。
- 與社工會面。他們將向您介紹 MSK 的心理、情緒和財政支援服務。
- 安排殘疾救濟事宜或休假。如果您正在工作，請決定是否要申請殘疾救濟或休假。計劃將離開工作約 6 個月。具體時間長短因人而異。
- 如有需要，安排兒童或寵物照護。若您擔心與子女談論 CAR T 細胞治療，您的社工可以協助指導您。

- **進行治療前評估。** 您將接受數項醫學檢查。您的臨床護理統籌將與您討論，您需要接受那些檢查。您的醫生辦公室統籌將嘗試安排，這些檢查在方便您的時間內進行。
- **如有需要，您將與臨床營養師會面。** 他們能協助您滿足您的營養需要，並討論您的飲食與安全食物處理指南。如您想與臨床營養師會面，請向護士尋求轉介。
- **與藥劑師會面。** 您接受 CAR T 細胞治療前後，他們都會檢查您即將服用的所有藥物。

應對與孩子分離

您接受住院或門診 CAR T 細胞注射期間，可能較平常久遠離子女。對您和您的家人來說，可能很難遠離子女。我們極力建議，您跟您的社工討論您的擔憂。他們能協助您滿足您的營養需要，並討論您的飲食與安全食物處理指南。

以下是其他人在治療期間，他們與子女保持聯繫的方法。

- 您可利用電腦程式或手機應用程式（例如 Zoom、Skype、Google Meet 或 FaceTime 等），定期與您的子女聯絡。設定每天一個時間，您與子女聯絡。這時間可以是子女放學回家後或睡前。您養成利用電腦、智能手機或平板電腦來與子女見面和交談的習慣。
- 在房間裡放些孩子最喜歡的故事。晚上子女睡覺前，您可以利用視像聊天，與他們一起閱讀。
- 使用手機或錄音機錄下自己閱讀孩子最喜歡的故事。將這些錄音上載到網絡，將其交予照顧者，或透過電郵傳送給孩子。他

們可以一邊聆聽您的聲音，一邊閱讀故事。

- 用孩子的畫作和家庭照裝飾病房。
- 您給您的子女一本特別的彩色書或日記。當他們想念您或出現情緒問題時，便可以利用這彩色書或日記。您的照顧者可以將他們的作品帶給您。您可以透過視像聊天或電話，跟子女討論這些問題。

我們明白，無法取代擁抱子女。但是，我們極力建議您不在家時，利用科技與他們保持緊密聯繫。

您的 CAR T 團隊

在您每個 CAR T 細胞治療階段，大型醫療團隊將互相合作來照顧您。整個 CAR T 細胞治療期間，您將遇到很多醫療團隊的醫護提供者。您可能不會見到全部人，例如您的醫生辦公室統籌、實驗室職員或 CAR T 細胞服務統籌。但是，您的醫療團隊的每個人都致力協助您。

下列為您的 CAR T 團隊成員及職責清單。

主治醫生將負責整個治療過程中的照護工作。雖然一位醫生將成為您的主診（主要）門診醫生，但您在住院期間，不同醫生可能為您提供治療。

研究員是指已完成一般培訓並正在接受更多癌症護理培訓的醫生。

高級實踐提供者 (Advanced Practice Provider, APP) 是與您的醫生合作，為您提供治療的醫護提供者。他們可以提供治療和開藥。您可能有時會去看他們，而非您的醫生。APP 包括執業護士

(NPs)、醫生助理 (PAs) 和註冊護理麻醉師 (CRNAs)。

臨床護理統籌是一名與您、您的照顧者和您的醫生團隊一起工作的護士。他們將組織和安排您接受注射前所需的測試、程序，以及與其他專業人員的諮詢。您的臨床護理統籌將為您講解您的治療計劃。

護士將於您門診和住院期間，與您一起工作。他們是已接受專門訓練的註冊護士 (RN)，而該訓練是關於照顧接受幹細胞移植和 CAR T 細胞治療的病人。

- 每位門診護士會與一位或多位主治醫生一起工作。您將在初次諮詢到診期間見到您的門診護士。您出院（離開醫院）後，您的門診護士將多次於門診與您會面。在您的 CAR T 細胞治療期間，他們將陪伴您。
- 在您的治療期間，您將有一支基本護士團隊，負責照顧您。他們 12 小時輪更工作。我們將盡力保持相同護士與您工作。

住院和門診護士都會與您的醫療團隊密切合作，控制您的症狀。您出院（離開醫院）後，您的門診護士將多次於門診與您會面。

護士助理 (NA) 或病人護理技術員 (PCT) 與您的醫療團隊合作。他們將向您提供基本護理及支援，例如協助洗澡。

住院醫生是僅在患者住院期間為其提供照護的醫生。MSK 會有一名住院醫生整夜值班。

臨床藥劑師是一名直接與您、您的照顧者，以及其他醫療團隊成員合作的藥劑師。他們將與您及您的照顧者一起審視您的藥物，並

教導您如何正確服用。他們還會告訴您，這些藥物可能引起的副作用。您的臨床藥劑師將接受專門訓練，而該訓練是關於照顧接受幹細胞移植和 CAR T 細胞治療的病人。

社工可以協助您、您的家人和朋友應付 CAR T 細胞治療期間的壓力。社工明白接受治療的病人，面對多個問題。他們將傾聽您的心聲、提供諮詢，並轉介您或您的親友至其他資源或服務。

CAR T 細胞服務統籌將與您和您的醫療保險公司合作，了解您的治療補助。他們明白病人接受 CAR T 細胞治療期間，面對多個保險問題。各健康計劃皆有自己的政策與規則。當您的保險公司需要授權時，您的 CAR T 細胞服務統籌將提供協助。

辦公室統籌 為您的主診醫生們和與他們一起工作的護士，提供行政支援。您可以與他們討論，而向我們提供資料、安排預約或向您的 CAR T 團隊提出問題。

護理統籌在門診區工作。他們追蹤出入診所的人流。他們確保您辦妥預約和完成醫療團隊要求的全部測試、掃描與治療。護理統籌們也負責管理您的健康記錄，並協調您的未來預約。

臨床研究統籌與您的醫療團隊合作。他們確保您辦妥預約和完成醫療團隊要求的全部測試、掃描與治療。這些研究主要涉及收集樣本或數據。

病人代表是您、您的家人與 MSK 醫院職員之間的聯絡人。他們的職責是保護您的權利，並幫助解釋醫院的政策和程序。病人代表可以協助您解決任何與您治療相關的問題。他們可以協助您與

CAR T 團隊溝通。

臨床營養學家是食物與營養的專家。他們將評估您的營養狀況，並與您及您的照顧者討論您的飲食。他們將向您提供改變飲食的建議，而協助控制您的症狀和副作用。

當您在醫院時，物理治療師 (PT)、職業治療師 (OT) 或兩者都會來與您會面。PT 將與您合作，助您在恢復期間保持體力和耐力。OT 將與您通力合作，協助您繼續進行日常活動。

客務人員講解客房服務如何運作，包括何時和如何提供客房服務。他們將確保您得到正確菜單，並運送您的餐點。

您住院期間，個案經理將會探望您。他們將向您的醫療保險公司，更新該公司需要為您的醫療所付費用。他們將協助您安排家居照顧（如需要）。

您的照顧者

您選擇您的照顧者是為您的 CAR T 細胞治療作準備的重要一步。他們將於您接受注射前、接受注射期間和接受注射後，為您提供支援。照顧者通常是家人或密友。

您的照顧者將負責某些您將需要的治療、實際和情緒支援。

如您希望聘請居家健康服務助理，請與您的社工聯絡。他們會向您提供這些服務的相關資訊。



如果您的照顧者在 CAR T 細胞治療前 1 星期或治療期間的任何時間生病或出現任何感冒或流感跡象（例如咳嗽、發燒或喉嚨痛），請立即告知您的 CAR T 團隊。

門診 CAR T 細胞注入適用

您必須有明確的照顧者計劃才能進行門診 CAR T 細胞注入。我們不接受任何例外情況。您的 CAR T 團隊將與您討論相關事宜。

您的照顧者必須每天帶您來回「細胞免疫治療科」就診。他們可能無法工作。他們必須於白天和晚上大多時間，陪伴着你。每日，當您於「細胞免疫治療科」就診時，您的照顧者可以有短暫私人時間。我們極力建議他們利用此段時間。

您接受治療期間和治療後不久，您的照顧者必須每日 24 小時候命。您需要 24/7 照顧者支援的確切時長因人而異。您的 CAR T 團隊將向您的照顧者，提供照顧者所需工作指導。以下是您的照顧者必須執行的工作。

醫療支援

- 從您的 CAR T 團隊獲取資訊。
- 確保您服用您的藥物。
- 填寫服藥時間書面記錄。

- 在您清醒且離開細胞免疫治療科時，每 4 小時量體溫一次。
- 書面記錄體溫。
- 書面記錄每日飲水量。
- 了解如何照顧您的「中央靜脈導管」(CVC)。
- 注意任何您的狀況變化。
- 請告知您的 CART 團隊，任何您的病情變化或新症狀。
- 緊急情況時，尋求醫療救助。

實際支援

- 帶您來回您的日常預約地點。
- 處理財政和保險事宜。
- 安全地處理食物，預防食源性疾病（食物中毒）。
- 保持居住地方整潔。
- 保持家人和朋友了解您的最新狀況。
- 管理訪客數量。
- 保持您遠離任何患病人士。

情緒支援

- 注意您的情緒與感受。
- 與您溝通，並傾聽您的心聲。
- 了解您的需要和您的決定。
- 如果照顧者擔心您的情緒狀況，請隨時與醫療團隊聯絡。

門診 CAR T 細胞注射照顧者是每日 24 小時候命的全職職位。這職位很累人、要求高和壓力大。如果您的病情、計劃或治療出現變化，情況更是如此。

您的 CAR T 團隊將竭盡全力幫助您的照顧者照護您。他們還可以將您的照顧者轉介至其他支援服務，以幫助他們管理自身角色。

住院 CAR T 細胞注入適用

如果您入院，並接受 CAR T 細胞注射。請務必訂立出院（離院）照顧計劃。我們建議您出院後首兩週內，聘請一名每日 24 小時候命的全職照顧者。您需要全天候照顧支援的實際時段，可能有異。

您的 CAR T 團隊將向您的照顧者，給予照顧者所需工作的指導。以下是您的照顧者必須執行的工作。

醫療支援

- 確保您服用您的藥物。
- 確保您飲水量足夠，並攝取足夠營養。
- 注意任何您的狀況變化。
- 緊急情況時，尋求醫療救助。

實際支援

- 帶您來回您的日常預約地點。
- 處理財政和保險事宜。
- 安全地處理食物，預防食源性疾病（食物中毒）。

- 保持居住地方整潔。
- 保持家人和朋友了解您的最新狀況。
- 管理訪客數量。
- 保持您遠離任何患病人士。

情緒支援

- 注意您的情緒與感受。
- 與您溝通，並傾聽您的心聲。
- 了解您的需要和您的決定。
- 如果照顧者擔心您的情緒狀況，請隨時與醫療團隊聯絡。

選擇合適的照顧者

您的照顧者必須保持正面、冷靜和靈活，同時給您所需支援與鼓勵。您也務必明白，照顧者角色具有挑戰性。您的照顧者可能有時因為照顧者的角色，而感到難受。

現在，花點時間考慮您希望誰成為您的照顧者。這人應該是您信任的人士，並且可以花時間照顧您。您的照顧者應該能夠為您提供所需的實際和情感支援。

若您沒有一名人士將成為您的照顧者，則可以多人分擔那照顧者角色。最好將照顧者的數量限制為 1 或 2 人。

照顧者資源

照顧者可能會遭受身體、情緒、精神和經濟上的困擾。現在許多為接受 CAR T 細胞治療病人的照顧工作，提供協助管理資源和支援。

請聯絡社工以取得支援資源和資訊。MSK 的「照顧者診所」(Caregivers Clinic)，支援面對照顧需要困難的照顧者。請瀏覽 www.msk.org/caregivers 或致電 646-888-0200，了解更多。

您的治療前評估

您接受 CAR T 細胞治療前，我們會檢查您的整體健康狀況。這將助我們確保您已作好接受治療的準備。它還將助您的 CAR T 團隊在日後注意到任何變化。

您需要多次前往 MSK，接受測試。我們通常稱之為「準備階段」或「重新組織階段」。檢查過程期間，您必須接受其中某些測試，但並非全部。

- **胸部 X 光。** 這項檢查可以確認您的肺部清晰，也沒有感染或其他問題的跡象。
- **驗血。** 多次驗血是為了檢查某些狀況。這包括您的腎臟和肝臟運作情況、血球數量，以及您曾否暴露於某些病毒。
- **驗尿。** 這可以檢查您的尿液是否含有任何異常（不正常）物質。

- 心電圖 (EKG) 和 超音波心動圖 (echo). 這些檢查是為了讓您的 CAR T 治療團隊取得有關您心臟的資訊。
- 肺功能測試 (PFTs)。這些是呼吸測試，用以測試肺部功能。
- 電腦斷層 (CT) 掃描。這是一項放射檢驗，可以提供較標準 X 光詳細的軟組織和骨骼影像。

有時候，CT 掃描會使用造影劑，您需要將其喝下或注射到靜脈中。如果您知道自己對造影劑、海鮮或碘過敏，請告訴醫生，這是非常重要的。若您有輕微過敏，仍可以注射顯影劑。但是，注射顯影劑前，您必須服藥，以免出現反應。

- 正電子電腦斷層掃描 (PET)。這是一項放射檢驗，用於檢查某些癌症類型。也用以檢查您的器官以及它們在您的身體內運作的方式。
- 腦部磁共振造影 (MRI) 掃描。這項檢查是為了觀察您的腦部及其運作情況。
- 骨骼檢查。這檢查是為了觀察癌症是否已損害您的骨骼。這通常僅適用於患有多發性骨髓瘤的病人。它包括對您體內的主要骨骼，進行 X 光檢查。可能需時數個小時。
- 骨髓穿刺塗片檢查及骨髓活檢。骨髓穿刺的目的是取得骨髓的一小部分樣本。最常見的是，從臀部後方抽取骨髓。醫生將麻醉您的臀部，然後利用穿刺針，插進您的骨髓。他們會抽取少量骨髓。

您的醫生可能會同時進行骨髓活檢。這過程會收集一小塊骨頭，用作檢查。這樣做是為了檢查您的骨髓製造細胞狀況。他們也會

查看在骨髓內任何癌症跡象。

這些測試通常在您的 CAR T 細胞注射前 30 天（第 -30 天及以後）進行。有時候，這治療前評估可能需時更長。

您的 CAR T 團隊將與您和照顧者合作安排測試。您的醫療團隊將根據測試結果，計劃您的治療。他們將確保治療安全，然後開始治療。

您的醫療團隊將向您說明，您可能需要的任何其他檢查。

您的入院前預約

您完成治療前評估和安排 CAR T 細胞注射後，便獲安排入院前預約。此預約通常是在您的 CAR T 細胞注射預約前 1 至 2 週。

在這次預約期間：

- 您的醫生將與您一起審視您的治療計劃。他們將仔細查看同意書。若您尚未簽署 CAR T 細胞治療同意書，您便簽署此同意書。
- 您的臨床護理統籌將向您提供一份載列治療計劃的日曆。他們將與您一起審視資料，並回答您的問題。
- 您將再次與您的臨床藥劑師會面。他們將審視您在 CAR T 細胞治療期間及該治療後服用的藥物。

若您尚未簽署輸血同意書，我們可能要求您簽署該同意書。當您治療後的血球數量較低時，您可能需要輸血或血小板。請參閱 [關於輸血](http://www.mskcc.org/zh-hant/cancer-care/patient-) (www.mskcc.org/zh-hant/cancer-care/patient-

[education/about-blood-transfusion](#))。



您在入院前預約及入院之間，務必保持健康。若您出現以下任何情況，請務必致電您的 CAR T 細胞治療醫生辦公室：

- 感冒症狀，例如：
 - 流鼻涕。
 - 鼻塞。
 - 咳嗽。
 - 發燒達至華氏 100.4 度（攝氏 38.0 度）或更高。
- 噁心（感覺快要嘔吐）。
- 嘔吐（反胃）。
- 腹瀉，即糞便稀爛或呈水狀。
- 牙痛。
- 開放性傷口，例如流血或未癒合的傷口。
- 任何其他新問題（即使看起來很微小）。

您的醫護提供者將決定我們應否延後您的 CAR T 細胞治療。即使您僅患上感冒，當您出現感染期間，開始化療可能非常危險。這是因為您的免疫系統無法抵禦感染。

已置入中央靜脈導管 (CVC)

在進行 CAR T 細胞治療期間，您將需要使用 CVC。CVC 是插入到較大靜脈的導管（細長的軟管）。這根導管會在體外分成 2 或 3 個稱為腔的較小管子。

您的 CAR T 團隊可以利用 CVC，注射您的 CAR T 細胞和抽血。CAR T 團隊還可以利用 CVC，給您注射液體、電解質、輸血、化療藥物或其他藥物。他們將不需要不斷在您身上刺針。置入 CVC 將讓治療更加舒適。

CVC 有兩種主要類型：

- 隧道胸部導管將置入上胸部的一條大靜脈。隧道胸部導管有時被稱為 Hickman 導管。閱讀 [bXNrLW5vZGUtbGluazogMjA2OTA=]，以了解更多資訊。
- 外周插入中心導管 (PICC) 將置入手臂上的一條大靜脈。請參閱 *About Your Peripherally Inserted Central Catheter (PICC)* (www.mskcc.org/cancer-care/patient-education/about-your-peripherally-inserted-central-catheter-picc)，了解更多。

醫生或護士會告訴您，您將使用哪種類型的 CVC。CVC 通常於 CAR T 細胞治療完成後 2 至 3 週，便可移除。

留院的預期情況

本章節載列資料，如果您於任何治療階段入院，您可預期的情況。無論您將接受住院或門診 CAR T 細胞注射，都請細閱本章節。

當您留院時

醫院內設有幾個組別，照顧接受 CAR T 細胞治療的病人。每組的護士均已接受專門培訓，而該訓練是關於照顧接受 CAR T 細胞治療的病人。全部組別均遵循相同指引。

您住院期間，可能需要搬往其他房間或樓層。我們盡量避免這種情況。您可以入住半私家病房或私家病房。

您的主要照護團隊將在您住院期間照顧您。

您的護士、病人照顧技術人員和護士助理，通常輪更工作 12 小時。輪更於早上 7 時或晚上 7 時開始。當護士輪更改變時，您的護士將向下一更護士報告最新狀況。他們會告訴他們應該知道，任何您的和您在輪更期間照顧的資料。

醫院環境

- 遵循任何與您所在樓層相關的特定指示。
- 保持雙手清潔。請參閱。
- 您的房間將配備 Wi-Fi 和附設有線電視頻道的電視。您也可以攜帶串流媒體裝置，並於您的電視上播放。Amazon Fire TV Stick、Roku Streaming Stick、Google TV Streamer 和 Apple TV 均為串流媒體裝置的例子。
- 在住院的大部分時間，您將連接至附電子泵的靜脈輸液架上。靜脈注射桿經常中斷的話，可能增加 CVC 感染的風險。住院期間，請務必保持靜脈注射桿連接。
- 如果您有跌倒的風險，將有人助您前往洗手間。您的醫療團隊將告訴您更多資訊，讓您了解在住院期間如何避免跌倒。您還

可以閱讀 *Call! Don't Fall!* (www.mskcc.org/cancer-care/patient-education/call-dont-fall)。

測試和評估

- 您的醫療團隊成員將於每天早上 6 時前，為您量度體重和抽取血樣本。他們將查看您的白血球、紅血球和血小板復原情況。
- 我們將進行其他血液測試（如需要）。這些血液測試可以查看您的腎臟和肝臟運作情況，以及是否受到感染。這些測試可以告訴我們您血液中的化療藥物或其他藥物含量。這些資料有助您的醫療團隊評估您的整體狀況。
- 您的醫療團隊將每 4 小時量度您的生命表徵一次，不分晝夜。這包括您的血壓、心跳率、呼吸和疼痛程度。
- 您住院期間，您的醫療團隊將給您藥物。請勿攜帶任何自己的藥物至醫院。
- 您的醫療團隊將全天量度您的排尿量。了解您的排尿量是非常重要的。他們也將詢問您已喝多少水或液體。
- 您將需要進行測試以檢查您的神經（腦）功能。您的護士可能問您多個簡單問題。

訪客

- 歡迎您的家人和朋友，前來探訪您。您不得會見以下訪客：
 - 出現病徵，例如咳嗽、出疹、發燒或腹瀉等。
 - 我們認為他們可能患病。
 - 最近可能曾經接觸患有傳染病的人士。

- 所有訪客在進入您的房間前必須清洗雙手。
- 訪客和照顧者不能使用您房裏的洗手間，必須使用走廊的訪客洗手間。這是為了限制房內的細菌傳播。
- 房內不得擺放鮮花、乾花或盆栽。請告訴親友不要帶來或寄送這些花和植物。
- 12 歲及以下兒童不能前往某些住院樓層，包括 M7 和 M8。

運動

您接受化療和 CAR T 細胞注射後，將感到疲倦。但是，您仍然應該嘗試保持活躍和每天下床。保持安全很重要，所以在起床時請尋求幫助。

我們鼓勵您在病房內四處走動。當您四處走動時，可能需要戴上口罩和手套。如果您需要穿上隔離袍，護士會告訴您。走路或運動時，切勿離開地板。

您入院不久，便與一位物理治療師會面。他們會為您制定合適運動計劃。

溝通

每個房間都設有一個一星期 7 日，每日 24 小時全天候受監控的叫鈴系統。如您有何需要，請按呼叫鈴。您告訴我們您的需要，以便我們指派適當醫療團隊成員前來協助。

飲食

您的 CAR T 團隊將為您計劃飲食。他們會給您一份菜單和點餐說明。客房人員將向您運送餐點。

若您遵守猶太教規、患有糖尿病或遵循其他特殊飲食，請告知您的臨床營養師。我們將適當地準備您的餐點。您的臨床營養學家也在此協助您計劃餐點。

淋浴

您須每天淋浴。當您淋浴時，病人照顧技術員或護士助理將於您的房內。他們會協助您，並確保您的安全。

口腔護理

護理好口腔非常重要。這將有助於減少感染和口腔潰瘍。我們的護士會與您討論相關事宜。您也可以閱讀 *Mouth Care During Your Cancer Treatment* (www.mskcc.org/cancer-care/patient-education/mouth-care-during-your-treatment) 以取得更多資訊。

細胞免疫治療科內的預期情況

在細胞免疫治療科內進行門診 CAR T 細胞注入時，您將在該科內接受大部分或全部護理。您將每天前往該組。我們僅於您的治療需要較我們門診給予您多的時，才會安排您入院。

前往細胞免疫治療科時攜帶的物品

每天前往該科時，請攜帶以下物品：

- 您正在服用全部處方藥物和非處方藥物的清單、它們的劑量，以及您服用它們的頻率。這應該包括膏布、藥膏、維他命、營養補充品、草藥產品和非處方藥物。非處方藥是無需處方即可購買的藥物。

- 您接受 CAR T 細胞治療期間，全部必須服用的處方藥。
- 您的 *Outpatient Cellular Therapy Temperature and Liquid Intake Log* (www.mskcc.org/cancer-care/patient-education/temperature-and-intake-log)。您的照顧者將以此來追蹤您在離開治療科期間的體溫和液體攝取量。
- 消閒物品，例如書籍、報紙、音訊播放器、筆記型電腦或平板電腦。請勿忘記為您的電子產品，攜帶充電器。
- 一本筆記本以記錄資訊和您與照顧者的問題。

當您身處細胞免疫治療科期間

請按預約時間到達。

穿着舒適衣服。穿着方便使用 CVC 的衣服。這可以是一件開胸襯衫、運動衫或大號 T 恤。請勿穿着難以脫下或穿上的衣服。

當您抵達後

您辦理入住手續後，一名醫療團隊成員將帶您到房間。他們將：

- 量度您的生命表徵和體重。
- 詢問您是否出現任何症狀。
- 檢查您的血球數量、電解質水平和腎功能（您的腎臟功能如何）。

然後，您將於房內等待測試結果。這可能需要數小時。您將被安排到娛樂室，裡面有電視和電腦，可供打發時間。您還可帶備食物和零食。

這是照顧者休息、放鬆或處理一些事務的好時機。在治療團隊的照顧下，您將會安全無虞。我們極力建議您的照顧者離開醫院，並利用這段時間放鬆一下。

規劃您的治療

您的 CAR T 團隊收到您血液測試（有時稱為驗血）結果後，便制定您的治療計劃。當天的其餘日程將取決於您的測試結果。根據您的測試結果：

- 您的保健提供者可能會透過您的 CVC 為您輸液。
- 您的保健提供者可能會為您注入血小板、紅血球或其他血液成分。
- 您的醫護提供者可能改變某些您的用藥。
- 您的治療可能與往常無異。

您將於該組逗留，直至完成治療為止。然後，您的照顧者將帶您前往您的住宿地點。他們會在那裡量度您的體溫和飲水量。

請參閱 *About Your Appointments in MSK's Cellular Infusion Unit* (www.mskcc.org/cancer-care/patient-education/about-your-appointments-cellular-infusion-unit)，了解更多。

在住所或公寓中應該做什麼

當您不在「細胞免疫治療科」時，您的照顧者將照顧您。

我們將為您提供這些資源的印刷品。或者，您可以在網上找到這些資源。請留它們於家中或房內，以便您及您的照顧者可以輕鬆翻閱。

- *Outpatient Cellular Therapy Temperature and Liquid Intake Log* (www.mskcc.org/cancer-care/patient-education/temperature-and-intake-log)
- *Outpatient Cellular Therapy Emergency Guide (Color)* (www.mskcc.org/cancer-care/patient-education/emergency-guide-bmt-outpatients)

請隨身攜帶您的門診細胞治療緊急卡。

如果您正在接受門診 CAR T 細胞注入，您將會得到一張 *Outpatient Cellular Therapy Emergency Card (Wallet Card - Color)* (www.mskcc.org/cancer-care/patient-education/bone-marrow-transplant-wallet-card-01)。請隨身攜帶此卡。此卡上印有醫療緊急情況下的聯絡人以及前往地點等重要資訊。

如果您需要緊急醫療照護，請向協助您的醫療專業人員出示此卡。

請記錄您攝入的液體量

每天飲用 2 公升（64 安士）液體。嘗試全天分次飲用少量液體。您的照顧者必須在 *Outpatient Cellular Therapy Temperature and Liquid Intake Log* (www.mskcc.org/cancer-care/patient-education/temperature-and-intake-log) 中記錄您所飲用的所有液體。

記錄體溫

自您開始接受化療起，您的照顧者須於您清醒時，每 4 小時量度您的體溫一次。我們將給您一支體溫計。



若您發燒達 100.4 °F (38 °C) 或以上，您的照顧者需要按照 *Outpatient Cellular Therapy Emergency Guide (Color)* (www.mskcc.org/cancer-care/patient-education/emergency-guide-bmt-outpatients) 的指示，帶您前往「緊急護理中心」(Urgent Care Center)。

您前往「緊急護理中心」途中，請致電「細胞免疫治療科」(電話：646-608-3150)。

檢查出血情況

如果您有任何出血情況，請隨時告訴 CAR T 團隊中的人員。若您發現自己正在流血，而並非身在「細胞免疫治療科」，請立即根據以下步驟處理：

1. 在出血部位上，直接施壓。若流鼻血，也可以在鼻樑上敷冰。
2. 請按照 *門診細胞治療急救指南* 的說明，進行操作。請致電 646-608-3150 聯絡細胞免疫治療科。您的醫療團隊將根據您得到的 CAR T 細胞類型，為您提供更多指導。



如果您在離開診所期間出現以下任何情況，請立即致電醫生：

- 大便呈黑色、大便帶血或肛門出血。
- 尿液（小便）帶血。
- 頭痛一直沒好轉。
- 視力模糊。
- 頭暈。
- 咳血或嘔血。
- 按壓或冰敷幾分鐘後，仍然未能停止流鼻血。

四處走動鍛鍊

雖然您在化療和 CAR T 細胞注射後感到疲倦，但仍應該盡量保持活躍。物理治療師將與您交談，並為您制訂適合的運動計劃。

如欲更了解保持活躍為何重要，以及您的醫療團隊可以提供那些協助，請參閱 *Staying Active During Stem Cell Transplant* (www.mskcc.org/cancer-care/patient-education/staying-active-during-stem-cell-transplant)。

CAR T 細胞治療的階段

CAR T 細胞治療有 6 個階段。下表列出了每個階段的概要。繼續閱讀，了解關於每個階段的更多資訊。

階段	描述
第 1 階段： T 細胞採集	<p>我們從您的血液中，收集一些 T 細胞。然後，我們將它們送往實驗室，並基因改造（改變）成 CAR T 細胞。這將有助它們識別和殺死癌細胞。</p> <p>此步驟將於注射前約 4 至 6 週完成。大約需時 2 到 4 小時。</p>
第 2 階段： T 細胞改造	<p>當您的 T 細胞經基因改造為 CAR T 細胞時，您將接受治療前評估和治療前測試。您還將利用這段時間，完成 CAR T 細胞注射和恢復的計劃。在此期間，您還可接受其他治療。這將有助於 CAR T 細胞治療開始前，控制癌症。</p> <p>T 細胞改造大約需時 3 到 4 星期。</p>
第 3 階段： 淋巴球清除化療（清髓性處理）	<p>當您的 CAR T 細胞到達 MSK 後，您便接受淋巴細胞清除化療。這化療將協助 CAR-T 細胞更好地發現及殺死癌細胞。</p> <p>您將於注射前約 3 天，接受淋巴化療。您的 CAR T 團隊會告訴您，淋巴化療需要多長時間。</p>
第 4 階段： CAR T 細胞注入	<p>您的 CAR T 細胞將透過靜脈注射至您的血液中。可以在細胞免疫治療科或醫院進行。</p> <p>CAR T 細胞注入約需 5 至 30 分鐘。</p>

<p>第 5 階段： 早期恢復</p>	<p>您將會有每天或每隔幾天的預約。您的 CAR T 團隊將了解您的情況，並控制您的副作用。您將入院或於醫院附近居住。</p> <p>注入後的早期恢復將持續約 4 星期。</p>
<p>第 6 階段： 長期恢復</p>	<p>您將會有每隔幾週或幾個月的預約。您的 CAR T 團隊將了解您的情況，並控制您的副作用。您將為了這些預約，回到 MSK。</p> <p>您可能來自另一家醫院。如是，您可於前往 MSK 兩次就診之間，會見轉介（轉送）您至 MSK 的醫生。</p> <p>注入後的長期恢復可持續約 100 日或更長時間。</p>

第 1 階段：T 細胞採集

您的 T 細胞將在 MSK 的捐血室收集。這大約需要 2 至 4 小時。

T 細胞採集前

如有需要，置入白血球分離導管

若您需要白血球分離導管，便會於抽血前 1 至 2 天放置該導管。您的護士將告知您預期情況。您也可以閱讀 *About Your Tunneled Catheter* (www.mskcc.org/cancer-care/patient-education/about-your-tunneled-catheter)。

白血球分離導管將被置入您上胸部的大靜脈。在您的收集樣本幾小時後，我們通常會移除此此導管。

進食高鈣食物

採集前 1 至 2 日，食用乳製品和其他蘊含鈣質的食物。您還應該攜帶高鈣零食在收集期間食用。這有助於防止採集時血液中的鈣含量過低。您的護士會給您一份蘊含鈣質食物的清單。

T 細胞採集期間

採集將在您躺在床上或躺椅上時完成。如果您想，您可以在此過程中看電視或閱讀。您接受此過程中，可能會感到寒冷。我們將為您提供毛毯，給您感到舒適。

我們將透過靜脈注射管或白血球分離導管，從您的血流中收集少量血液。血液將流經一台過濾 T 細胞和其他白血球的機器。餘下的血液將透過另一條靜脈導管輸回您的體內。

您的捐血室護士將觀察您是否出現副作用。他們會視乎需要，給您藥物。如果您的指尖或口腔周圍感到麻木或刺痛，請告訴捐血室護士。這些都是鈣質水平低的跡象。您的捐血室護士可以給您鈣片，作為協助。

T 細胞採集後

如果您手臂上有靜脈注射管：捐血室護士將取出該注射管。他們會以繃帶包紮，以免流血。他們將告訴您何時可以解開繃帶。

若解開繃帶後仍然流血，請在出血部位上輕壓 3 至 5 分鐘。若流血不止，請致電您的醫生。

若您有白血球分離導管：您的捐血室護士將於您的抽血後，盡快安排預約，取出導管。

大多數人在 T 細胞採集後即可立即恢復正常活動。

第 2 階段：T 細胞改造

我們收集您的 T 細胞後，便送細胞至實驗室，供實驗室加上新基因。這稱為基因改造（改變）。新基因將幫助它們發現並殺死癌

細胞。一旦 T 細胞有了這個新基因，就會被稱為 CAR T 細胞。

您的 CAR T 細胞將在採集後約 3 至 4 星期內準備就緒。

在改造 T 細胞時，您將完成治療前評估和入院前測試。您可能還需要接受化療，控制癌症。

這也是完成 CAR T 細胞治療計劃的好時機。請務必為您即將入住的地方，確定已訂立多個住宿計劃。您還必須選擇您的照顧者。請閱讀《為 CAR T 細胞治療作好準備》和《您的照顧者》章節以了解更多資訊。

第 3 階段：淋巴球清除化療（清髓性處理）

一旦您的 CAR T 細胞到達 MSK，您將接受化療，幫助您的身體為 CAR T 細胞注入作好準備。這稱為淋巴球清除化療。淋巴清除是透過化療降低白血球數量的過程。這樣做是為了幫助您的身體為 CAR T 細胞作好準備。

大多數人在細胞免疫治療科接受淋巴球清除化療。通常在 CAR T 細胞注入的幾日前進行。您的臨床護理協調員將為您提供日程安排，並與您討論預期情況。您的時間表取決於特定藥物和治療。

第 4 階段：CAR T 細胞注入

若您接受住院 CAR T 細胞注射：您將住院。這通常於注射前一天進行。您的注射將於您的病房內進行。

如您接受的是門診 CAR T 細胞注射：相關程序將在細胞免疫治療科進行。

在 CAR T 細胞注入前

CAR T 細胞注入當日，您將進行一般檢查和神經系統測試。您還將獲派藥物，協助您避免對注射出現反應。若您沒有 CVC 導管，我們將於您的靜脈，插入靜脈導管。

您的 CAR T 團隊會告訴，注入預計在什麼時間進行。

在 CAR T 細胞注入期間

您的醫護提供者將透過您的 CVC 或 IV 管，為您注射 CAR T 細胞。該注射可能需要 5 至 30 分鐘，實際時間以您的治療計劃為準。在您注入前的至少 15 分鐘內，一名工作人員將在房間內陪伴您。他們可能會在整個注入過程中一直陪伴在您身邊。

CAR T 細胞注入後

我們將密切留意您的副作用。細胞因子釋放症候群 (CRS) 和神經系統變化是 CAR T 細胞注入的常見副作用。CRS 是 T 細胞攻擊癌細胞時出現的一組症狀。

CRS 的常見症狀包括：

- 發燒達至華氏 100.4 度（攝氏 38 度）或更高
- 類似流感的病徵，例如：
 - 肌肉痠痛
 - 頭痛
 - 發冷
- 感到疲倦
- 噁心

- 嘔吐
- 心跳過快
- 感到暈眩或頭暈

常見的神經系統變化包括：

- 思想紊亂
- 難以找到合適詞語
- 震顫
- 癲癇發作（無法控制的顫抖）
- 嗜睡
- 感覺非常睏倦，而反應比平常緩慢

並非每個人都接受相同 CAR T 細胞類型治療。每個人對每種治療的反應，並非相同。

這些副作用將會消失。您的護理團隊將仔細觀察您有否出現副作用。他們將控制任何副作用。若您似乎出現上述任何副作用，您或您的照顧者務必通知您的醫療團隊。

第五階段：早期康復

CAR T 細胞注入後的前 4 星期被視為早期恢復階段。

住院 CAR-T 細胞注射後的早期康復

如果您接受了住院 CAR T 細胞注入，則注入後您將在醫院停留 1 至 2 星期或更長時間。您住院的時間取決於您身體對細胞的反應。

您的 CAR T 團隊將照護您並持續關注副作用。需要更密切觀察某些副作用，而這可能導致您進入加護病房 (ICU)。

一旦已準備好，您便可出院。若您居住距 MSK 路程 2 小時以上的地方，您可以入住醫院附近的住宅或 MSK 的 75th Street Patient Residence。

您出院前，您的 CAR T 團隊將向您提供出院指引。以下是多個需要遵循的指引：

- 若您出現以下情況，請致電您的 CAR T 團隊：
 - 發燒達 100.4 °F (38.0 °C) 或以上
 - 發冷
 - 思想紊亂
 - 幻覺（看或聽到不存在的東西）
 - 頭痛
 - 癲癇
 - 暈眩或頭暈
 - 呼吸困難
 - 出血
 - 心跳過快
 - 嚴重噁心、嘔吐或腹瀉
 - 疼痛
 - 任何其他情況變化

- 8 週內，請勿開車。或者，直至您的醫療團隊允許為止。
- 一直攜帶您的銀包卡片。若您前往急症室、緊急護理中心、醫院或看醫生時，請出示卡片。
- 若您插着 CVC 或 PICC 回家，您的護士將教您在家如何保養。
- 避免接觸可能生病的家人和朋友。

門診 CAR-T 細胞注射後的早期康復

如果您接受了門診 CAR T 細胞注入，則注入後的前 2 星期內您將需要每日覆診。覆診將在細胞免疫治療科進行。在您的就診期間，您的 CAR T 團隊將檢查您的情況，並協助管理您身心出現的任何副作用。如果需要，您將被收治入院。

從注入後約 2 星期開始，您的覆診次數可能會減少。這將因應您的感覺而定。在此期間，副作用仍然很常見，因此按時覆診非常重要。

CAR T 細胞注射後約 4 星期，您將開始在醫生的常規診所而不是細胞免疫治療科覆診。

第六階段：長期康復

每個人的長期恢復情況都不同。這視乎您的情況，以及癌症對 CAR T 細胞治療有何反應。您的 CAR T 團隊會告訴您有何期待。

您將在 CAR T 細胞注入後約 30 日、100 日和 1 年與 CAR T 團隊預約覆診。在這些覆診期間，您將接受測試來檢查您的情況。這些測試可能包括：

- 體檢。

- 血液檢測。
- 影像掃描，例如 PET 掃描或 CT 掃描。
- 骨髓穿刺和活體組織檢驗。

您的 CAR T 團隊將使用這些測試的結果來作康復期間的照護計劃。

您的 CAR T 團隊將與您討論在長期追蹤期間再次去看主治醫生的事宜。如果您開始去看主治醫生，請務必向您的 CAR T 團隊通報您的最新情況。

有些人需要回到 CAR T 團隊接受更多照護。可能包括門診或住院治療。

教學資源

本章節載列本指南提到的教育資源，以及多個其他可能有用的資源。

您可以在網上找到這些資源，也可以索取印刷版本。您也可以在「病人與護理人員教育」(Patient and Caregiver Education) 網站：www.msk.org/pe，搜尋更多教育資料

- *About Your Appointments in MSK's Cellular Infusion Unit* (www.mskcc.org/cancer-care/patient-education/about-your-appointments-cellular-infusion-unit)
- *關於輸血* (www.mskcc.org/zh-hant/cancer-care/patient-education/about-blood-transfusion)

- *About Your Peripherally Inserted Central Catheter (PICC)* (www.mskcc.org/cancer-care/patient-education/about-your-peripherally-inserted-central-catheter-picc)
- *About Your Tunneled Catheter* (www.mskcc.org/cancer-care/patient-education/about-your-tunneled-catheter)
- *Advance Care Planning for People With Cancer and Their Loved Ones* (www.mskcc.org/cancer-care/patient-education/advance-care-planning)
- *Building Your Family After Cancer Treatment: For People Born With Testicles* (www.mskcc.org/cancer-care/patient-education/building-family-born-with-testicles)
- *Building Your Family After Cancer Treatment: For People Born With Ovaries and a Uterus* (www.mskcc.org/cancer-care/patient-education/building-your-family-for-people-born-with-ovaries-uterus)
- *Call! Don't Fall!* (www.mskcc.org/cancer-care/patient-education/call-dont-fall)
-
- *Communicating With Your Care Team: When to Call or Use MSK MyChart* (www.mskcc.org/cancer-care/patient-education/communicating-healthcare-team-mysk)
- *Fertility Preservation Before Cancer Treatment: Options for People Born with Ovaries and a Uterus* (www.mskcc.org/cancer-care/patient-education/fertility-)

[preservation-females-starting-treatment](#))

- *Food Safety During Cancer Treatment* (www.mskcc.org/cancer-care/patient-education/food-safety-during-cancer-treatment)
-
- *Improving Your Vulvovaginal Health* (www.mskcc.org/cancer-care/patient-education/vaginal-health)
- *Mouth Care During Your Cancer Treatment* (www.mskcc.org/cancer-care/patient-education/mouth-care-during-your-treatment)
- *Outpatient Cellular Therapy Emergency Guide (Color)* (www.mskcc.org/cancer-care/patient-education/emergency-guide-bmt-outpatients)
- *Outpatient Cellular Therapy Temperature and Liquid Intake Log* (www.mskcc.org/cancer-care/patient-education/temperature-and-intake-log)
- *Sex and Your Cancer Treatment* (www.mskcc.org/cancer-care/patient-education/sex-cancer-treatment)
- *Sexual Health and Intimacy* (www.mskcc.org/cancer-care/patient-education/sexual-health-and-intimacy)
- *Sperm Banking* (www.mskcc.org/cancer-care/patient-education/sperm-banking)

- *Staying Active During Stem Cell Transplant*
(www.mskcc.org/cancer-care/patient-education/staying-active-during-stem-cell-transplant)

如有問題或疑慮，請聯絡您的保健提供者。您的照護團隊成員將在週一至週五上午 9:00 至下午 5:00 後、在這些時間之外，您亦可以留言或與其他 MSK 服務提供者交談。該熱線將一直有醫生或護士待命。如您不確定該如何聯絡您的保健提供者，請致電 212-639-2000。

如欲獲取更多資源，請瀏覽 www.mskcc.org/pe，於我們的虛擬圖書館內搜尋。

CAR T Cell Therapy: A Guide for Adult Patients & Caregivers - Last updated on July 11, 2025

Memorial Sloan Kettering Cancer Center 持有並保留所有權利