



患者与照护者教育

有关您的 PleurX 引流导管

此信息将帮助您准备好在史隆-凯特琳癌症纪念医院(Memorial Sloan Kettering, MSK)放置 PleurX™ 引流导管并教您如何在家中对其进行护理。

有关您的胸膜腔

您的肺被 2 层称为胸膜的组织包围着，胸膜保护您的肺。2 层之间的空间被称为胸膜腔（见图 1）。

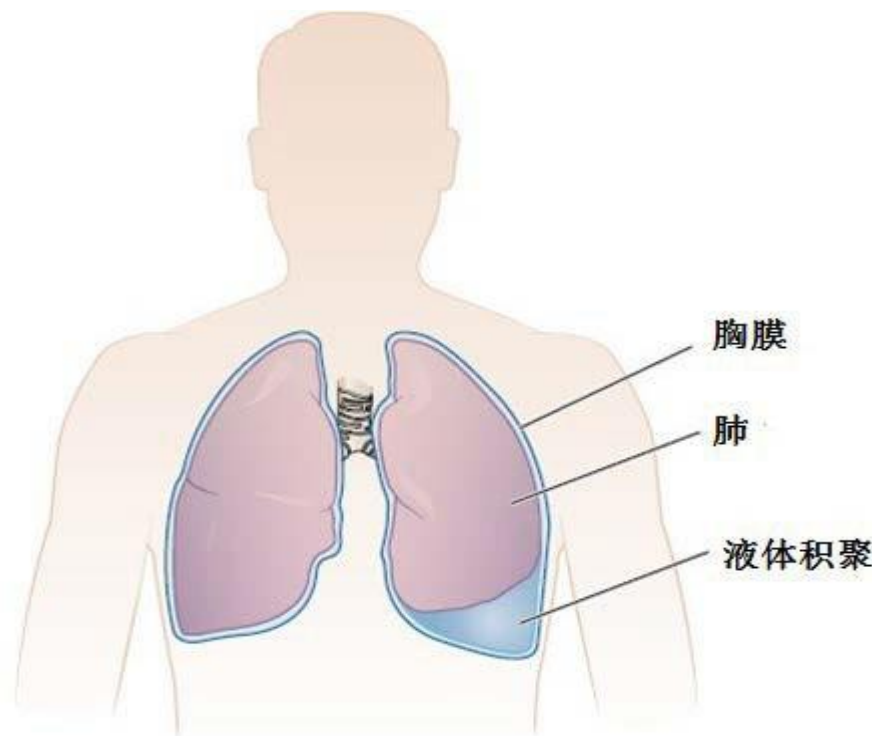


图 1. 您的肺和胸膜腔

正常情况下，胸膜腔中有一些液体。该液体帮助您的肺在呼吸时平滑地移动。

有的时候，您的胸膜腔中可能积聚太多液体。这使得您的肺难以完全扩张，可能会使您觉得呼吸短促。液体可能在一侧肺的周围积聚，也可能在两侧肺的周围都积聚。

可在您的胸中放置一根 PleurX 引流导管（挠性管）从您的胸膜腔中引流液体。这可以使您更容易地呼吸。

有关您的 PleurX 引流导管

您的 PleurX 引流导管可由一位介入放射科医生或一位介入肺科医生放置。介入放射科医生是专门从事图像引导手术程序的医生。介入肺科医生是专门从事治疗肺部和胸部疾病的手术程序的医生。

您的 PleurX 引流导管将由以下部门放置：

____ 介入放射科

____ 介入肺科

放置一根 PleurX 引流导管的手术程序通常历时大约 45 到 90 分钟。您的医生将向您讲解手术程序并在您签署同意书之前给您时间提问题。

有的时候，PleurX 引流导管在您生病时被紧急放置。在其他情况下，放置的手术程序会提前计划和安排。

在放置您的 PleurX 引流导管期间预期会发生什么

您的护士将在您的手上或手臂中放置一根静脉(IV)管线。您将被带入手术程序室。您将通过 IV 接受药物让您感觉昏昏欲睡。

如果您只在一侧肺周围有液体，导管将被放置在您那一侧的胸中。如果您在两侧肺周围都有液体，您的医生将选择放置导管最佳的一侧。在导管被插入之前，该区域将用麻醉剂（让您不感到疼痛的药物）进行麻醉。

在您的手术程序期间，您的医生将制造 2 个小切口（手术切口），一个进入您的胸膜腔，另一个距离几英寸之外（见图 2）。他们将在您的皮肤下这 2 个开口之间制造一个通道。导管将穿过这一通道。

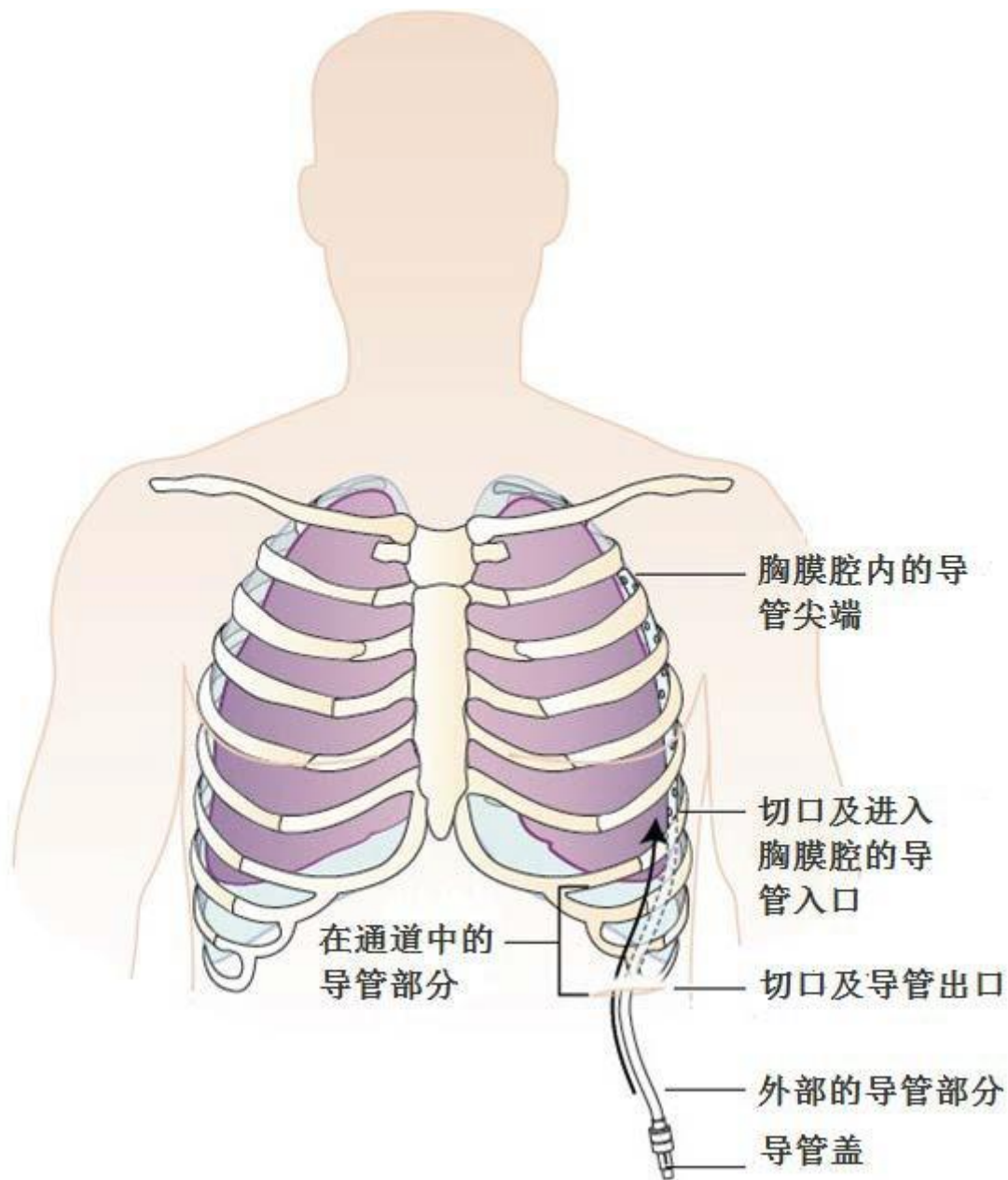


图 2. 导管放置

导管有许多孔让液体引流。还有一个单向阀门让液体出来但不让空气进入。

在您的导管被插入后，您的医生会将其盖上。在极少数情况下，您的医生将把导管与一个采集装置相连接，以便进一步引流液体。

将在导管上覆盖敷料（绷带）。放置导管时，还可能在所制造的第二个切口上覆盖另外的绷带。

在您的手术程序之后

在您的手术程序之后，您将被带到恢复室。直到您完全清醒之前都需要待在床上。然后您将回医院病房或与您的照护者一起回家。

如果您有以下情况，告诉您的护士：

- 呼吸困难
- 疼痛加剧或不适
- 任何让您产生顾虑的症状

护理您的 PleurX 引流导管

您的护士将教您如何护理导管。在家中使用此信息提醒您所学过的内容。起初，一位访视护士将到您家中帮助您护理导管。不久后您就会有信心自己护理了。

护理您的 PleurX 引流导管时，您将：

- 每天查看您的导管。
- 每隔一天从您的胸膜腔（胸中）引流液体，或者根据您医生的指示。
- 每星期一次更换您的敷料，或者当敷料变松、变湿或弄脏时随时更换。如果在皮肤上留有潮湿的敷料，可能会导致您的皮肤受刺激和疼痛。

不要在您的导管周围使用任何尖锐物体。

查看您的导管

您必须每天查看您的导管。您可以使用手持式镜子进行查看。

1. 检查敷料。如果敷料湿了、弄脏了、松了或者开始从皮肤上脱落，则需要更换敷料。
2. 在更换敷料时检查导管周围的皮肤。不应该有发红、皮肤破裂区域或皮疹。
导管周围不应该有液体渗漏。
3. 查看导管的管道是否有扭结。

如果您看到有问题，致电您的医生或护士。

如果您的导管有损坏、割破或破裂，遵循这些指示：

1. 将导管夹紧在手指之间。
2. 打开引流工具包，取出蓝色的紧急滑动夹。将其滑在导管外并夹紧夹子。如果您没有滑动夹，将导管弯曲并贴上胶布保持这一状态。
3. 致电您的医生。

引流您的胸膜腔

您将需要每天从胸中引流液体，或者根据您医生的指示。引流液体时，您将把导管与一个真空瓶相连接（见图 3）。真空状态会将液体从您的胸中抽出到瓶子里。



图 3. 真空瓶

如果您在引流导管时出现疼痛，根据您医生的指示在引流前 30 分钟时服用止痛药物。

引流量

您的医生将告诉您预期应该有多少引流量，以及引流液看上去应该是什么样子的。记录下您引流的时间和引流量。这将帮助您的医生制定适合您的时间表。

有些人可能一天引流高达 500 毫升(mL) (16.9 盎司) 液体。不要引流超过 1,000 毫升，除非您的医生这样指示。如果您连续 3 天引流不到 200 毫升液体，减少您引流的频率至每隔一天一次。如果您每隔一天引流不到 100 毫升，则开始每 3 天引流一次。一旦您在 9 天的 3 次引流中都不到 50 毫升，致电您医生的办公室。如果您发现随着时间推移，您的胸膜腔中不再有液体积聚，您的医生可能建议去除导管。

如何引流您的导管

在引流您的导管之前，选择一个干净、开放的表面来设置您的用品。如果您的卫生间里有一个开放的柜台或桌子，这会是一个好地点。

1. 聚集您的用品：

○ 1 个引流工具包，其中包括：

- 一个真空瓶（500 毫升或 1,000 毫升）
- PleurX 手术程序包，其中包括：
 - 4”x4” 纱布垫（用来后面更换敷料）
 - 泡沫导管垫（用来后面更换敷料）
 - 阀门更换盖
 - 手套
- 如果在引流导管之后您将不会更换敷料，使用仅含有一个真空瓶和阀门更换盖的工具包。
- 4 块酒精擦拭巾

○ 垃圾篮

2. 用温水和肥皂清洗您的双手，或者使用含酒精的洗手液。

3. 打开引流工具包的外袋。

4. 打开 PleurX 手术程序包。取出有阀门更换盖的包装。小心不要触碰包里任何其他东西。

5. 打开有阀门更换盖的包装，但是不要触碰包装的内侧，并且不要取出盖子。将其放在 **PleurX** 手术程序包旁边。
6. 打开有真空瓶的包装，把瓶子放在桌子上。
7. 查看真空瓶上的引流管的尖端有一个塑胶套（见图 4）。如果塑胶套掉落了，换一个的引流工具包重新开始。
8. 除去并扔掉将真空瓶的引流管线固定成圈状的纸。
9. 撕掉其中 2 块酒精擦拭巾的顶部，但将它们留在包装中，放在桌子上。
10. 夹紧引流管线上的辊夹至完全关闭（见图 5）。



图 4. 塑胶套

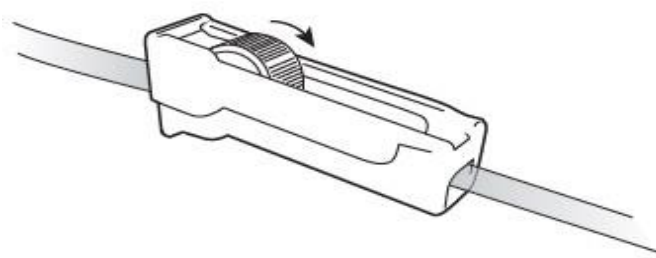


图 5. 夹紧辊夹以关闭

11. 通过抓住平面部分并向外拉来除去瓶子上的支撑弹夹（见图 6）。

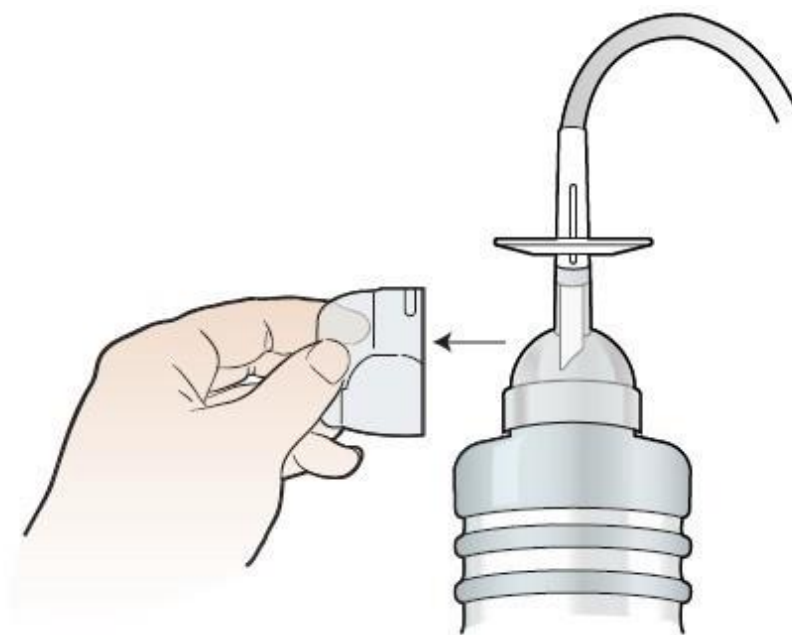


图 6. 除去支撑弹夹

12. 用温水和肥皂彻底清洗您的双手，或者使用含酒精的洗手液。

13. 拧转盖子，将其从您的PleurX 引流导管上的阀门上除去。仍然拿住导管，扔掉盖子（见图 7）。

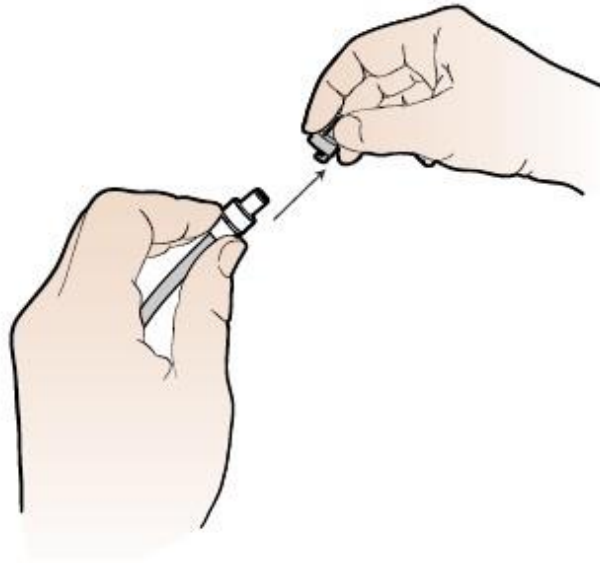


图 7. 除去盖子

14. 继续用一只手拿住导管。用另一只手拿起1块酒精擦拭巾彻底清洁导管上的阀门。在清洁了导管的末端后小心不要让任何东西触碰到。扔掉酒精擦拭巾。
15. 拿起真空瓶的引流管线，除去尖端上的塑胶套。您可以用拿住导管的手的 2 根手指除去塑胶套，但是如果有个帮手帮你除去会更容易。不要让任何东西触碰导管的阀门或引流管线的尖端。
16. 把引流管线的尖端插入清洁了的导管阀门中。把引流管线的尖端完全推进导管末端的阀门中。当尖端和阀门锁定在一起时，您会听到并感觉到咔哒一声（见图 8）。除了引流管线外不要把任何东西插入导管中。

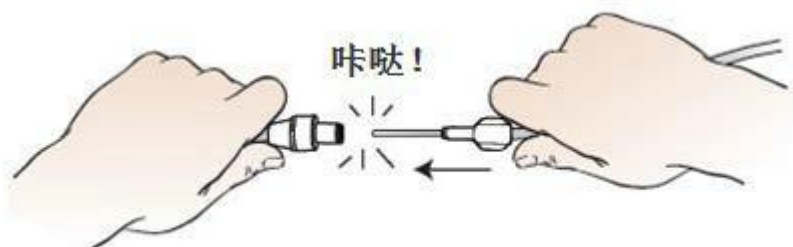


图 8. 锁定尖端和阀门

17. 启动瓶子中的真空状态。

- 这样做的时候，您可以用一只手拿住瓶子同时按下白色的 T 型柱塞以刺破封口（见图 9）。或者把瓶子放置在桌子上，按下 T 型柱塞以刺破封口。
- 然后，松开引流管线上的辊夹（见图 10）。您将会看到液体流入引流瓶中。



图 9. 刺破封口

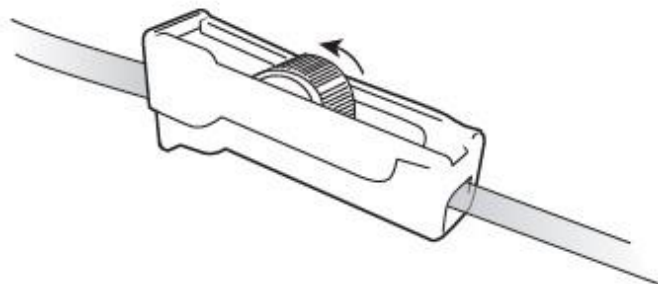


图 10. 松开辊夹

- 您可以通过转动部分关闭的辊夹来控制流动的速度。如果您感觉疼痛，让引流的流动减速或停止。休息几分钟，然后缓慢地再次开始流动的速度。如果您还是疼痛，在完成了程序之后联络您的医生或护士。

18. 当液体几乎完全从您胸中引流出来时，流入瓶中的速度将放缓。当流动停止或者瓶子装满时，转动引流管线上的辊夹以完全关闭。

19. 如果您在使用的是一个 500 mL 的瓶子而被告知要引流超过 500 mL，并且瓶子装满时，让您的照护者打开另一个引流工具包。让您的照护者：

- 从包装中取出真空瓶。
- 夹紧引流管线上的白色辊夹至关闭。
- 撕掉一块酒精擦拭巾的顶部。

20. 从这个时间点起，您可以自己继续进行护理。

- 用 1 只手拿住 **Pleurx** 导管。用另一只手以坚定平稳的动作把引流管线的尖端从装满的瓶子里拉出阀门外。放下引流管线，但用 1 只手继续拿住 **Pleurx** 导管
 - 用 1 块酒精擦拭巾彻底清洁导管阀门。继续拿住导管的同时扔掉酒精擦拭巾。
 - 接着从第 21 步开始向新的瓶子中引流。
21. 当您完成引流时，用一只手拿住 **Pleurx** 导管。确保引流瓶上的辊夹是关闭的。用另一只手以坚定平稳的动作把引流管线的尖端从装满的瓶子里拉出阀门外（见图 11）。放下引流管线，但用一只手继续拿住导管。

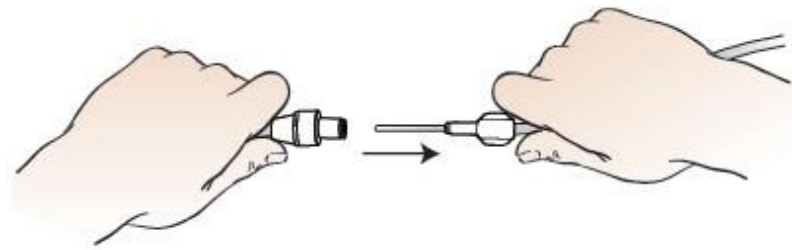


图 11. 断开引流管线

22. 用一块酒精擦拭巾彻底清洁导管阀门。
23. 拿起的阀门更换盖但不要触碰到内侧。把新的盖子放在导管阀门上，顺时针扭转直到其卡入锁定的位置（见图 12）。如果您触碰到阀门盖的内侧，您必须打开另一包并使用一个新的。

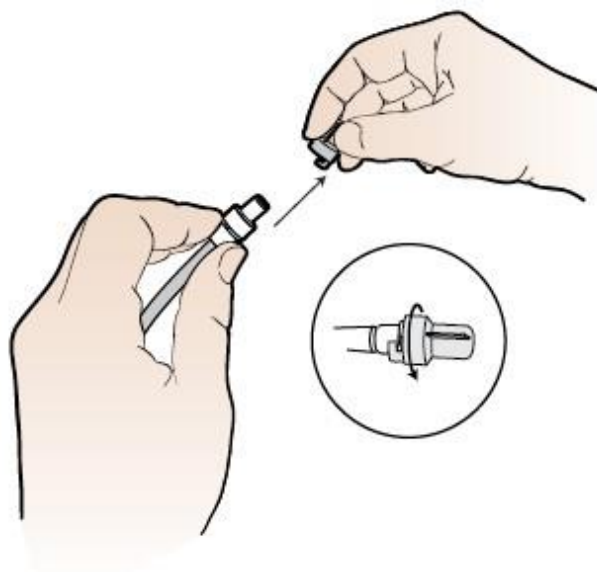


图 12. 锁定阀门

24. 用一块酒精擦拭巾彻底清洁导管阀门。
25. 确保真空引流瓶上的辊夹是紧紧关闭的。通过在软塑料片上往上推来除去瓶子的顶部。如有必要，您可以通过扭转真空引流瓶上的柱塞来让箔的开口变大，以更方便倾倒。
26. 把引流液倒入马桶中。把引流瓶和管子放在一个塑料袋中。扭转扎紧或使用密封塑料袋来保护开口。与您的生活垃圾一起扔掉。

处理引流您的导管时的问题

如果没有液体从您胸中引流到真空瓶里，可能有几个原因。

- 瓶子可能失去了吸力。
 - 检查真空瓶顶端的 T 型柱塞，确保是压缩着的。
- 可能是导管、真空瓶或引流管线有问题。
 - 确保导管中没有任何扭结。
 - 查看引流管线上的辊夹打开着。
 - 检查引流管线和导管阀门牢固地连接着。
 - 检查导管是否堵塞。如果是的话，在您的手指间滚动导管。这将帮助任何堵住导管流动的东西松开。
- 如果这些步骤不起作用，或者如果瓶子已失去了真空状态，用一个新的引流工具包和瓶子重复引流程序。

如果液体还是引流不出，您胸中可能没有什么液体可以被引流出了。液体量可能随着时间而减少。如果是这样的话，您并不需要像导管刚被放入时那么频繁地引流。如果引流不出液体，致电您的医生。

更换敷料

必须每星期一次更换敷料，或者当敷料变湿、弄脏或者脱离您的皮肤时随时更换。在您刚刚引流了胸膜腔后更换敷料。那样您只需要打开 1 个引流工具包。

1. 聚集您的用品

- 泡沫导管垫，在您的引流工具包里
- 自粘绷带，在您的引流工具包里
- 4”x4” 纱布垫，在您的引流工具包里
- 肥皂和一小碗水
- 额外的纱布或干净的毛巾
- 垃圾篮

2. 用温水和肥皂洗手或使用含酒精的洗手液。

3. 将导管固定到位以防止其绷紧或拉扯。

从您的导管上除去敷料并扔掉。

4. 再次清洗您的双手。

5. 使用一块用肥皂和水润湿的纱布垫来清洁导管周围的皮肤（见图 13）。

6. 用新的纱布和水冲洗并弄干皮肤。

7. 把泡沫导管垫放置在导管下（见图 14）。

8. 从自粘敷料的背面除去并扔掉中心面板（见图 15）。不要拉伸。

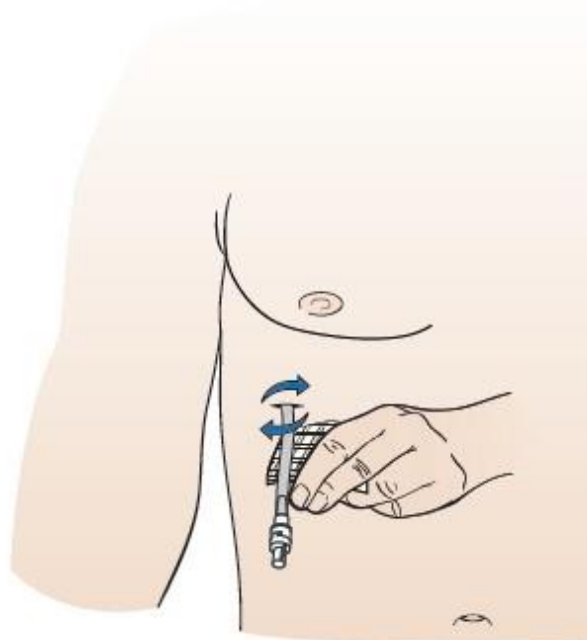


图 13. 清洁导管周围

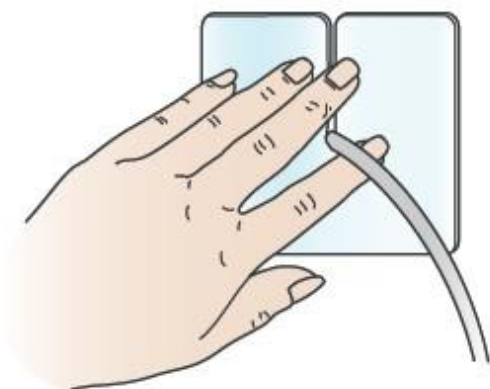


图 14. 放置导管垫



图 15. 剥掉纸

9. 从自粘敷料上剥开印字的衬垫，露出自粘表面。

10. 把一块新纱布垫放在导管和泡沫垫上。

11. 把绷带以纱布垫为中心覆盖上去。

12. 往下按绷带，让导管的末端从绷带下面伸出来（见图 16）。敷上敷料时确保不要拉伸敷料。



图 16. 使用绷带

13. 在弄平自粘敷料边沿的同时缓慢地除去框架。弄平并往下按敷料以确保完全固定。如果导管未覆盖的部分太长，用胶纸带把它固定在您的身体上。
14. 用温水和肥皂清洗您的双手或者使用含酒精的洗手液。

戴着您的导管淋浴

放置了 PleurX 导管时您可以淋浴，但是您将需要保持敷料干燥。如果敷料弄湿了，您将需要更换敷料。湿的敷料是皮肤问题的常见原因。

手持式淋浴可以帮助将水导向避开您敷料的方向。您还将需要用一个防水塑料罩覆盖您的敷料。

在淋浴之前，把塑料包装或一个一加仑大小的袋子用胶布覆盖在敷料上以保持其干燥。您还可以使用 AquaGuard®，这是一种一次性使用的防水罩用来保护您的敷料。当您淋浴时，确保您的导管被覆盖住以防止弄湿。

使用 AquaGuard

1. AquaGuard 的边沿有可剥开的胶带。在每一边胶带折起一个角落（见图 17）。

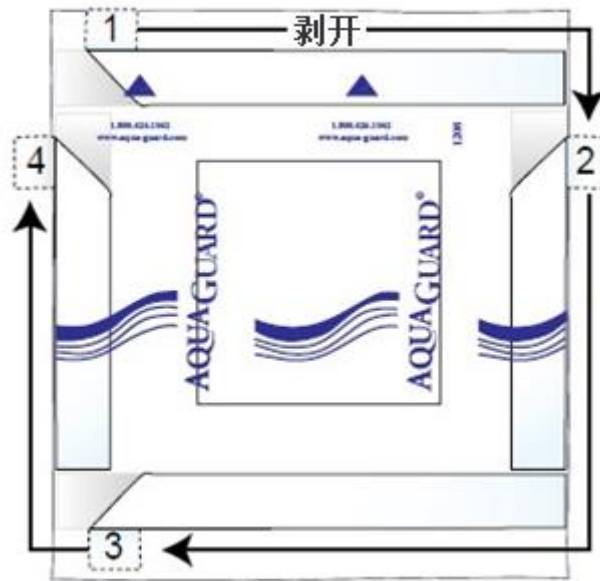


图 17. 准备防水罩

2. 拿住 AquaGuard，让箭头指向您的头。剥开顶部的长条，把 AquaGuard 的顶部边沿放置在敷料上方。向下弄平。
3. 然后，拿起一个折起的角落并剥开一边，一边剥一边弄平。
4. 以相同的方法把底部和剩下的边弄好。

不要让 AquaGuard 上的胶带触碰到您的敷料。如果触碰到了，可能会在您淋浴后去除 AquaGuard 时把敷料拉起。

如果出现以下情况，致电您的医生或护士：

- 您体温华氏 100.4°（摄氏 38°）或更高
- 引流液颜色或稠度发生变化
- 引流液浑浊或气味不好
- 从您胸中引流出的液体量发生变化
- 您引流导管时感觉疼痛或者在引流只有疼痛继续

- 导管进入或穿出导管区域的地方有发红、肿胀、引流液或疼痛
- 您损坏、弄破或割破了导管
- 导管掉出
- 您看到阀门或导管有渗漏
- 对您的导管有任何顾虑。

介入放射科联络信息

如果您的 PleurX 引流导管是由一位介入放射科医生放置的，并且您有任何问题或顾虑，致电介入放射科，电话为：**212-639-2236**。您可以从星期一到星期五、上午 9:00 点到下午 5:00 点间联络一位工作人员。下午 5:00 点之后、周末和节假日期间，请致电 **212-639-2000** 并要求一位待召的介入放射科进修医生。

介入肺科联络信息

如果您的 PleurX 引流导管是由一位介入肺科医生放置的，并且您有任何问题或顾虑，致电介入肺科，电话为：**212-639-LUNG (212-639-5864)**。您可以从星期一到星期五、上午 9:00 点到下午 5:00 点间联络一位工作人员。下午 5:00 点之后、周末和节假日期间，请致电 **212-639-2000** 并要求一位待召的肺科服务科的进修医生。

订购信息

当您回家时，您的护士会给您足够维持 2 星期的用品。大多数情况下，访视护士服务将在那以后为您订购用品。

如果您想要自己订购用品，致电 **Edgepark Medical**，电话号码为 **888-321-0591**，要求与 **PleurX** 专员交谈。您也可以上网访问 www.edgepark.com

您可以从 **MSK** 综合用品店购买 **AquaGuard**。

©2017 Memorial Sloan Kettering Cancer Center - Generated on April 12, 2017