



ПАМЯТКА ПАЦИЕНТУ И ЛИЦУ, ОСУЩЕСТВЛЯЮЩЕМУ УХОД ЗА ПАЦИЕНТОМ

О ЦИСТОСКОПИИ

Эта информация поможет вам подготовиться к цистоскопии и другим, связанным с ней процедурам в Мемориальном онкологическом центре Слоан-Кеттеринг (МОЦСК, англ. MSK).

Цистоскопия

Цистоскопия – это процедура, позволяющая врачу провести осмотр мочеиспускательного канала, мочевого пузыря и отверстий мочеточников. Мочеточники – это трубки, по которым моча выводится из почек в мочевой пузырь (см. Рисунок 1). Цистоскопия проводится, чтобы обнаружить проблемы в мочевых путях, такие как закупорка мочеиспускательного канала, вызванная камнями в почках или опухолями.

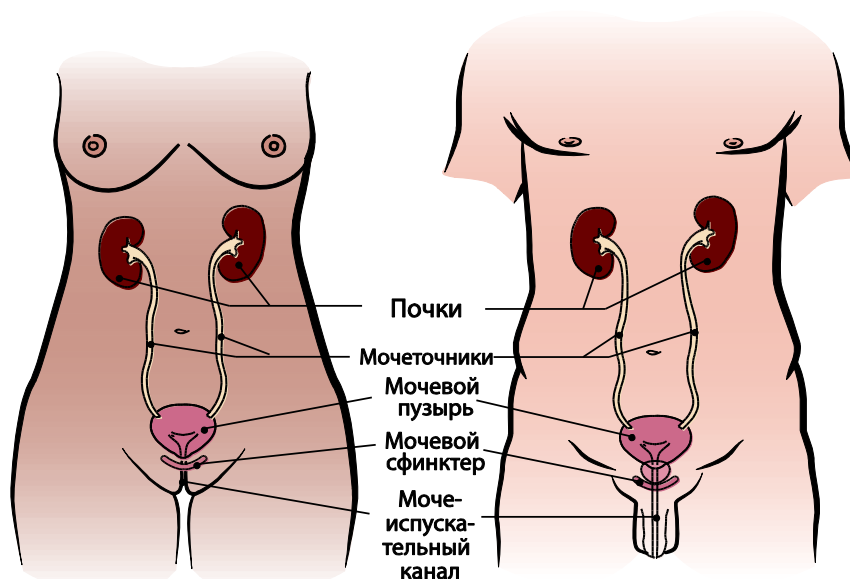


Рисунок 1. Женская мочевыделительная система (слева) и мужская мочевыделительная система (справа)

Цистоскопию проводят с помощью тонкого, полого инструмента с подсветкой, который называется цистоскопом. Ваш врач введет цистоскоп в мочеиспускательный канал и медленно проведет его в мочевой пузырь. Через цистоскоп можно ввести небольшие хирургические инструменты, чтобы удалить

образцы ткани для биопсии, камни или небольшие образования.

Другие процедуры

Во время цистоскопии вам также могут сделать 1 или более из следующих процедур:

- Трансуретральную резекцию опухоли мочевого пузыря (ТУРОМП, англ. TURBT)
 - Во время ТУРОМП врач удалит опухоль мочевого пузыря с помощью инструмента, который проходит через цистоскоп.
- Уретероскопию
 - Во время уретероскопии врач введет тонкий инструмент под названием уретероскоп через мочеиспускательный канал, мочевого пузыря и мочеточник. Эта процедура проводится для того, чтобы увидеть, блокирует ли или препятствует ли что-нибудь потоку мочи.
- Ретроградная пиелограмма
 - Ретроградная пиелограмма проводится, чтобы увидеть, блокирует ли или препятствует ли что-нибудь потоку мочи. Ваш врач это делает, взглянув на мочеточники и почечную лоханку в почке (см. Рисунок 2).
 - Во время этой процедуры небольшие тонкие катетеры (гибкие трубки) проводятся через мочеточники вверх к почке. Затем через катетеры вводится контрастное вещество. Контрастное вещество выделяет эти участки, чтобы ваш врач мог их лучше видеть. Делаются рентгеновские снимки почечной лоханки и мочеточников.
- Удаление камней или кровяных сгустков из мочевого пузыря через цистоскоп.
- Установка уретральных стентов.
 - Стенты помогут выделению мочи из почек в мочевой пузырь.

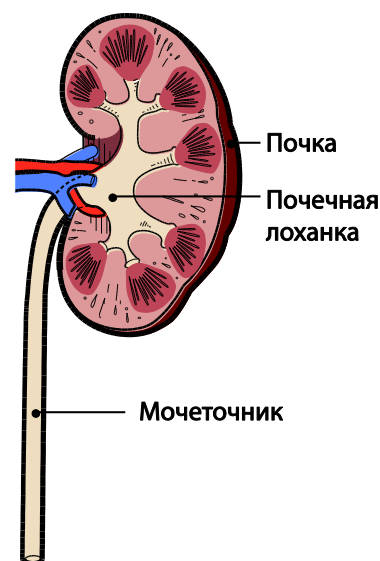


Рисунок 2. Строение почки

Перед процедурой

Спросите о своих лекарствах

Возможно, перед процедурой вам придется прекратить прием некоторых из ваших лекарств. Ниже мы привели некоторые распространенные примеры.

- Если вы принимаете лекарство для разжижения крови, например, лекарство для лечения кровяных сгустков или предотвращения сердечного приступа или инсульта, спросите врача, который вам его прописал, когда нужно прекратить его прием. Некоторыми примерами являются, аспирин, Варфарин (Coumadin®), Дальтепарин (Fragmin®), гепарин, Тинзапарин (Innohep®), Эноксапарин (Lovenox®), Клопидогрел (Plavix®), Цилостазол (Pletal®), Дабигатран (Pradaxa®) и Апиксабан (Eliquis®).

Скажите своему врачу или медсестре (медбрату), какие лекарства вы принимаете, в том числе рецептурные лекарства, пластыри, кремы, травяные добавки и безрецептурные лекарства.

Скажите своему врачу или медсестре (медбрату), если в прошлом у вас была аллергическая реакция на контрастное вещество.

Организуйте, чтобы кто-нибудь отвез вас домой

После процедуры вас должен отвезти домой взрослый человек в возрасте 18 лет и старше. Если у вас нет никого, позвоните в одно из приведенных ниже агентств. Они найдут кого-нибудь, кто проводит вас домой, однако за эту услугу обычно нужно платить, и вам также будет необходимо предоставить транспорт.

В Нью-Йорке:

Partners in Care: 888-735-8913

Prime Care 212-944-0244

В Нью-Йорке или Нью-Джерси:

Caring People: 877-227-4649

За 10 дней до процедуры

Перестаньте принимать аспирин, лекарства, содержащие аспирин и витамин E.

Эти лекарства могут привести к кровотечению. Если вы принимаете аспирин в связи с тем, что у вас была проблема с сердцем, обязательно поговорите с врачом, который вам его выписывает, если вы этого еще не сделали. Для более подробной информации, прочитайте источник [Распространенные лекарственные средства, содержащие аспирин и другие нестероидные противовоспалительные препараты \(англ. Common Medications Containing Aspirin and Other Nonsteroidal Anti-inflammatory Drugs \(NSAIDs\)\)](#).


За 2 дня до процедуры

Перестаньте принимать нестероидные противовоспалительные препараты (НПВП, англ. NSAID), например, Ибупрофен (напр., Advil®, Motrin®) и Напроксен (напр., Aleve®). Эти лекарства могут привести к кровотечению. Для более подробной информации, прочитайте источник [Распространенные лекарственные средства, содержащие аспирин и другие нестероидные противовоспалительные препараты \(англ. Common Medications Containing Aspirin and Other Nonsteroidal Anti-inflammatory Drugs \(NSAIDs\)\)](#).

За день до процедуры

Запишите время вашего приема

Служащий приемного отделения позвонит вам после 14:00 за день до вашей процедуры. Он или она вам скажет, в какое время вам следует



Запишите время вашего приема

Дата _____ Время _____

прийти в больницу для проведения процедуры. Если ваша процедура запланирована на понедельник, то вам позвонят накануне в пятницу. Если вам не позвонили до 19:00, пожалуйста, позвоните по телефону (212) 639-5014.

В день проведения процедуры вы придете либо в Отделение хирургического стационара (англ. Surgical Day Hospital, SDH), либо в Предоперационный центр (англ. Presurgical Center, PSC). Оба места расположены по адресу 1275 York Avenue между East 67th Street и East 68th Street.

- Отделение хирургического стационара (SDH)
Лифт М на 2-ой этаж
- Предоперационный центр (PSC)
Лифт В на 6-ой этаж



Не ешьте твердой пищи после полуночи.

В день процедуры

Между полуночью и промежутком времени до 2 часов перед запланированным временем вашего прибытия, вы можете выпить в целом 12 унций прозрачной жидкости (см. Рисунок 3).

Примеры прозрачной жидкости включают:

- Прозрачный отвар, бульон или консоме (без частичек сухой пищи или приправ)
- Желатин, например, Jell-O®
- Прозрачные фруктовые соки (без мякоти), такие как сок из белой клюквы, белого винограда или яблока
- Газированные напитки, такие как 7-Up®, Sprite®, имбирный эль, сельтерская вода или Gatorade®
- Кофе или чай без молока или сливок



Рисунок 3. 12 унций прозрачной жидкости



Ничего не ешьте и не пейте, начиная за 2 часа перед запланированным временем вашего прибытия. Это включает воду, леденцы и жевательную резинку.

О чем следует помнить

- Примите душ с мылом и водой. Вы можете почистить зубы и сполоснуть рот.
- Не наносите никаких лосьонов, кремов, дезодоранта, макияжа, пудры или духов.
- Не надевайте никаких металлических предметов. Снимите все украшения, в том числе нательные пирсинги.

- Оставьте дома ценные вещи, такие как кредитные карточки, украшения или чековую книжку.
- Принесите только деньги, которые вам могут понадобиться на газету, автобус, такси или парковку.

Где следует припарковаться

Парковка в MSK доступна в гараже на East 66th Street между York Avenue и First Avenue. Чтобы попасть в гараж, поверните на East 66th Street с York Avenue. Гараж расположен приблизительно в четверти квартала от York Avenue, на правой (северной) стороне улицы. Гараж с больницей соединяет пешеходный туннель, по которому вы можете пройти. При возникновении вопросов о расценках позвоните по телефону 212-639-2338.

Также неподалеку есть другие гаражи, расположенные на East 69th Street между First Avenue и Second Avenue, East 67th Street между York Avenue и First Avenue, и East 65th Street между First Avenue и Second Avenue.

Что следует ожидать

Медсестра (медбрат) установит в вашу вену внутривенную линию (в/в, англ. IV) для введения анестезии (лекарство, которое позволит вам уснуть).

Когда вы уснете, врач проведет цистоскопию и любую другую необходимую вам процедуру. В конце цистоскопии он или она может ввести мочевого катетер, чтобы помочь моче стекать в мешок.

Ваша процедура займет до 1 часа.

После процедуры

В больнице

Когда вы проснетесь, вы будете находиться в postanестезиологическом отделении (англ. Post Anesthesia Care Unit, PACU). Во время пребывания в PACU, медсестра (медбрат) будет проверять ваше сердцебиение, частоту дыхания, температуру и кровяное давление. Ваша (ваш) медсестра (медбрат) также будет проверять количество выводимой мочи, чтобы убедиться, что поток мочи не заблокирован. Вам по-прежнему может быть установлен мочевого катетер. Он

может быть удален перед тем, как вас выпишут, или через несколько дней после проведения процедуры.

Если ваш катетер удален перед тем, как вы отправитесь домой, то перед выпиской вы должны будете помочиться. Если вы отправитесь домой с катетером, то медсестра (медбрат) покажет вам, как за ним ухаживать. Возможно, дома вам понадобится принимать лекарство(а) для предотвращения инфекции, такое(ие) как антибиотики, или лекарства для облегчения дискомфорта. Спросите своего врача или медсестру (медбрата), когда вы можете вернуться на работу.

Перед тем, как вы отправитесь домой, медсестра (медбрат) объяснит вам и лицу, осуществляющему за вами уход, указания по выписки.

Дома

Не водите автомобиль в течение 24 часов после процедуры.

Биопсия или удаление опухоли

Если вам сделали биопсию или удалили опухоль, то внутри вашего мочевого пузыря образуется корочка. Она отслоится в течение месяца. Если корочка отслоится, прежде чем завершится заживление, то это может привести к кровотечению. Если это произойдет, отдохните и увеличьте употребление жидкости. Большая часть кровотечения остановится через 3 или 4 часа, но в этот день лучше всего отдохнуть, чтобы помочь остановить кровотечение. Позвоните своему врачу, если у вас продолжается кровотечение, или если вы не можете мочиться.

Изменения при мочеиспускании

Вероятнее всего, после процедуры у вас возникнет гематурия (кровь в моче). Это должно пройти в течение 1 недели.

Также у вас может быть частое мочеиспускание и боль или жжение при мочеиспускании. И хотя эти симптомы могут продолжаться от 3 до 4 недель, они должны улучшиться по мере заживления. Если они не улучшатся или же усугубятся, позвоните своему врачу, потому что у вас может быть инфекция мочевыводящих путей (ИМП, англ. UTI).

Чтобы облегчить оба эти симптома, выпивайте 8 стаканов (по 8 унций) жидкости в день в течение первых 2 недель после процедуры. Избегайте употребления

жидкости после 20:00, чтобы избежать необходимости посещения туалета ночью. Убедитесь в том, что вы много отдыхаете.

Мочевой катетер

В то время как вам поставлен мочевой катетер, вы можете чувствовать сильные позывы к мочеиспусканию. Это происходит потому, что небольшой надутый шарик, поддерживающий катетер на месте, может вызывать ощущение полного мочевого пузыря. Если вы расслабитесь и позволите моче выйти, то этот позыв уменьшится.

Деятельность

- Поговорите со своим врачом или медсестрой (медбратом), если в течение 1 недели после процедуры вам нужно совершить путешествия на автомобиле, которые длятся более 1 часа.
- Не поднимайте предметов, тяжелее 10 фунтов (4,5 кг), в течение 2 недель после процедуры.
- Не выполняйте интенсивных физических упражнений, например, игра в теннис, бег трусцой или программы физической тренировки, в течение 2 недель после процедуры.
- Сразу же после процедуры вы можете ходить и подниматься по лестнице.

Последующее наблюдение

Если во время процедуры вам установили уретральные стенты, пожалуйста, позвоните в офис своего врача, чтобы записаться на прием в рамках последующего наблюдения. Стенты необходимо будет менять каждые 3-6 месяцев или согласно указаниями вашего врача.



Позвоните своему врачу или медсестре (медбрату), если у вас:

- В моче постоянно присутствует ярко-красная кровь или кровяные сгустки
- Постоянное кровотечение (розовая моча) в течение более 1 недели, которое не улучшается
- Боль или жжение во время мочеиспускания в течение более 3 дней, которая(ое) не улучшается

- Частое мочеиспускание в течение более 3 дней, которое не улучшается
- Температура тела 101° F (38,3° C) или выше
- Озноб, сопровождающийся дрожью
- Боль в пояснице
- Невозможность мочеиспускания

Если у вас возникнут какие-либо вопросы или беспокойства, пожалуйста, поговорите с членом вашей команды медицинского обслуживания. Вы можете с ними связаться с понедельника по пятницу с 9:00 до 17:00 по телефону _____. После 17:00, в выходные дни и по праздникам, позвоните, пожалуйста, по телефону _____. Если номер телефона не указан или вы не уверены, позвоните по телефону 212-639-2000.